



Stormøde for borgerne i Torrild og omegn 19/2-25

TORRILD FORSAMLINGSHUS
FORENINGEN BEVAR TORRILD OG OMEGN

Agenda

- Velkommen
- Status fra Bevar Torrild og omegn
- Høring af Biogasanlæg ved Krogstrupvej (Placering, historik, visualiseringer, biomasse, trafik, energipark, lugt, Nature Energy-naboklager, værditab, natur, tiltag, KV25)
- Spørgsmål?
- Pause 5 minutter
- Plan fremadrettet



STATUS



Planklagenævnet har ophævet Odder Kommunes vedtagelse af ADA´s 95 ha solceller vest for Torrild. Det skyldes manglende undersøgelser af flagermus. Miljø- og fødevareplanklagenævnet har ophævet §25 tilladelsen og miljøvurdering pga. ovenstående og manglende beskyttelse af stor vandsalamandre.

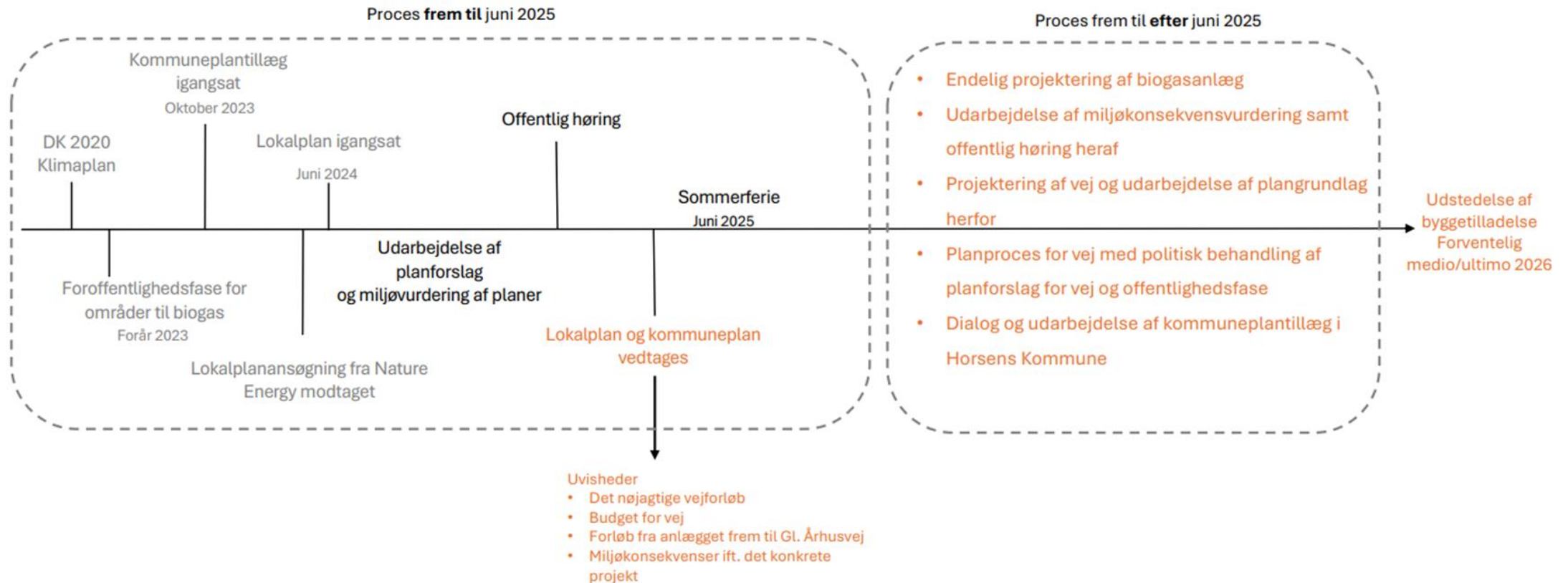
Der er igangsat dialogmøder i Skanderborg Kommune omkring 3-9 stk. 150m vindmøller ved Gl. Gjesing. Ene ansøger er ADA

Odder kommune har igangsat en 8 ugers lokalplan- og kommuneplanshøring på et Nature Energy biogasanlæg sydvest for Torrild på Krogstrupvej med biomasseopland på 1.2 mill. tons årligt. Det er mere end en fordobling end det oplyste sidste sommer. I kommuneplanen står der maksimalt 500.000 tons. Nature Energy har sagt at biomassen var i Odder. Men nu er der lagt op til at 70-80% af biomassen skal importeres ind i kommune uden at Odder kommune får CO2-reduktionen fra det. Der heller ikke nævnt power-to-x før.

Høringen startede 31. januar 2025 og frem til d. 28. marts 2025. Høringssvar til plan@odder.dk

Der bliver informationsmøde d. 27. februar 2025 kl. 19-21 (tilmelding til plan@odder.dk skriv ”tilmelding til borgermøde- biogas”

Proces for planlægning for biogasanlæg ved Krogstrupvej



PROCES beskrevet i materiale

- *Første fase* bruges til at afgrænse indholdet af miljøvurderingen og til at høre berørte myndigheder for at afdække relevant viden i arbejdet med miljøvurderingen. Odder Kommune har således, på baggrund af Nature Energys ansøgningsmateriale, udarbejdet et afgrænsningsnotat, som beskriver hvilke emner, der skal indgå i denne miljørapport.
- *Anden fase* består af selve miljøvurderingen og udarbejdelse af miljørapporten. Miljøvurderingen indeholder en beskrivelse og vurdering af planens sandsynlige indvirkning på de miljøparametre, der er afgrænset ved den forudgående afgrænsning.
- ***Tredje fase* er høringsfasen, hvor offentligheden og berørte parter får mulighed for at udtale sig om planforslaget og miljøvurderingen.**
- **Miljøvurderingsrapporten fremlægges i offentlig høring sammen med planforslaget, således at offentligheden kan forholde sig til planens eventuelle indvirkning på miljøet.**
- ***Fjerde fase* består i planens endelige godkendelse eller vedtagelse, planmyndighedens sammenfattende redegørelse og dennes offentliggørelse sammen med offentliggørelsen af den vedtagne plan.**
- ***Femte fase* er den opfølgende overvågning af planens miljømæssige konsekvenser i overensstemmelse med det overvågningsprogram, der eventuelt er fastlagt i miljørapporten.**

STATUS FRA Bevar Torrild og omegn



Bestyrelsen afholder jævnligt møder og udsender nyhedsbrev til medlemmer.

Vores arbejde er bl.a. at søge aktindsigt, have dialog med vores advokater, holde os opdateret og have kontakt med borgere og instanser. Det er også at holde øje med hvad der sker og hvad Odder kommune er i gang med. Vi planlægger tiltag og aktiviteter der skal forhindre at vores område ødelægges. Vi ønsker borgerinddragelse og ordentlighed.

Foreningen har til formål at værne om natur og miljø i Torrild-området samt at sikre bedre borgerinddragelse. Vi samarbejder gerne med Torrild Lokalråd, TIB og andre om at sikre vores fælles ønske om det gode liv her hvor vi bor.

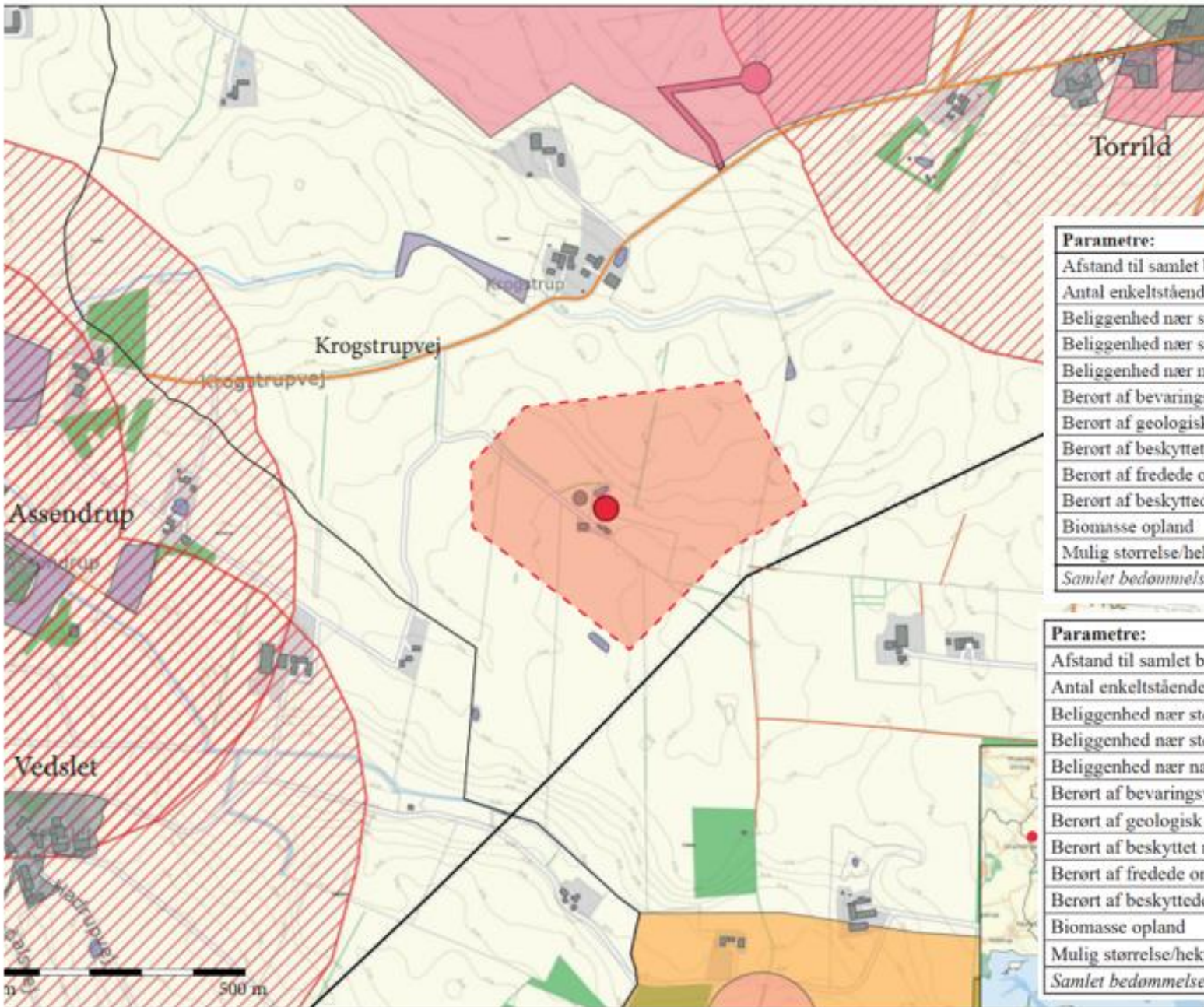
Vi kæmper FOR natur, mennesker og det gode liv på landet

Snart er der kommunalvalg og det skal vi udnytte til vores fordel!

Vi kæmper for natur, mennesker og område



PLACERING 9 KROGSTRUPVEJ



| Parametre: | | Point |
|---|------------------------|-----------|
| Afstand til samlet bebyggelse | ca. 1100 m (Assendrup) | 2 |
| Antal enkeltstående beboelse inden for 500 meter | 2 | 3 |
| Beliggenhed nær større infrastruktur i nord/sydgående retning | ca. 1600 m | 1 |
| Beliggenhed nær større infrastruktur i øst/vestgående retning | ca. 2100 m | 0 |
| Beliggenhed nær naturgasledning | ca. 1800 m | 2 |
| Berørt af bevaringsværdigt landskab | Nej | 3 |
| Berørt af geologisk interesseområde | Nej | |
| Berørt af beskyttet natur | Nej | |
| Berørt af fredede områder | Nej | |
| Berørt af beskyttede sten-og jorddiger | Nej | |
| Biomasse opland | 524.000 ton | 6 |
| Mulig størrelse/hektar | +15 | 3 |
| Samlet bedømmelse | | 20 |

| Parametre: | | Point |
|---|------------------------|-----------|
| Afstand til samlet bebyggelse | ca. 1100 m (Assendrup) | 2 |
| Antal enkeltstående beboelse inden for 500 meter | 2 | 3 |
| Beliggenhed nær større infrastruktur i nord/sydgående retning | ca. 1600 m | 1 |
| Beliggenhed nær større infrastruktur i øst/vestgående retning | ca. 450 m | 3 |
| Beliggenhed nær naturgasledning | ca. 1800 m | 2 |
| Berørt af bevaringsværdigt landskab | Nej | 3 |
| Berørt af geologisk interesseområde | Nej | |
| Berørt af beskyttet natur | Nej | |
| Berørt af fredede områder | Nej | |
| Berørt af beskyttede sten-og jorddiger | Nej | |
| Biomasse opland | 524.000 ton | 6 |
| Mulig størrelse/hektar | +15 | 3 |
| Samlet bedømmelse | | 23 |

HISTORIK PÅ PLACERING 9

Aktuel beslutning på Kommunalbestyrelsen 10-10-2023

Forvaltningens indstilling sendes til afstemning med følgende præciseringer:

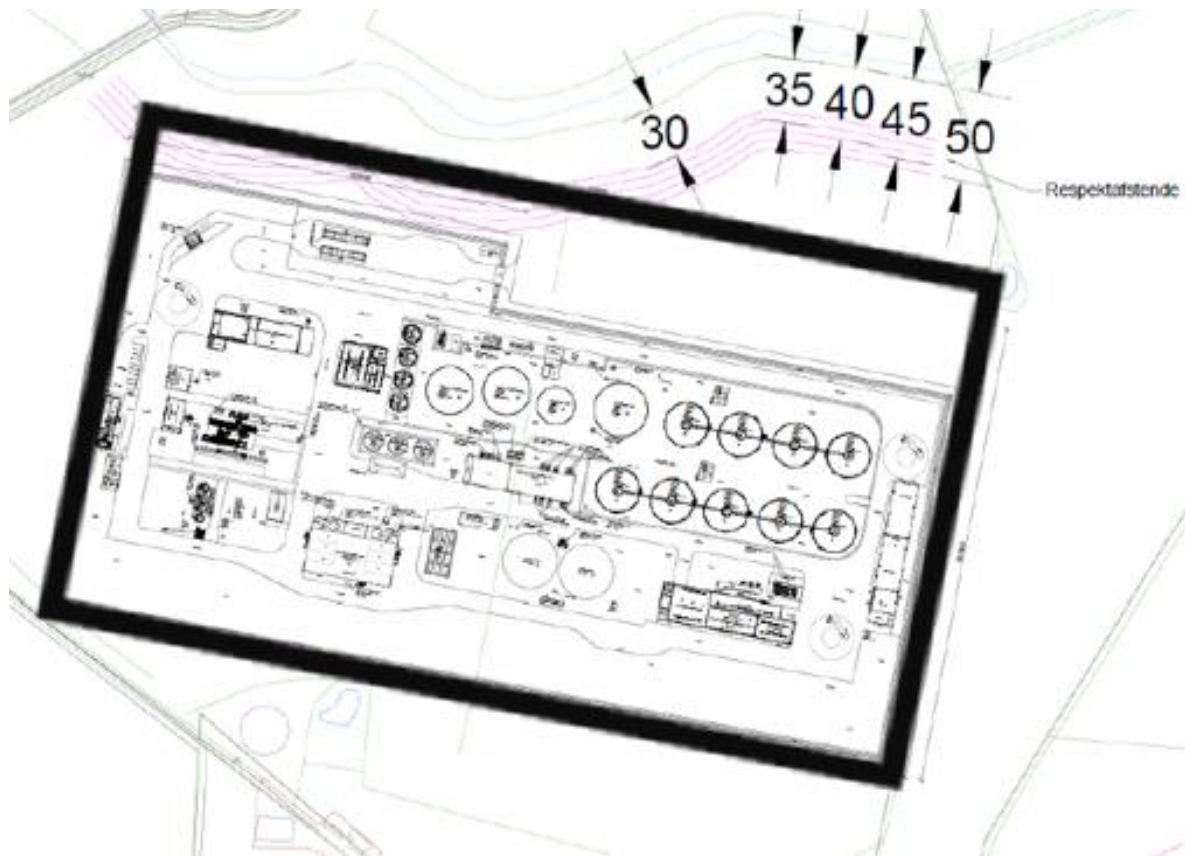
- at der igangsættes kommuneplantillæg og miljøvurdering med afsæt i én placering konkret placering nr. 9
- at der planlægges med et areal på 15 ha.
- at udpegning betinges af et krav om, at Odder Kommune skal have modtaget en anmodning om biogas på placeringen inden for 2 år fra vedtagelse af kommuneplantillæg

For forvaltningens indstilling med nævnte præciseringer stemmer 12 (A, V, C, B).

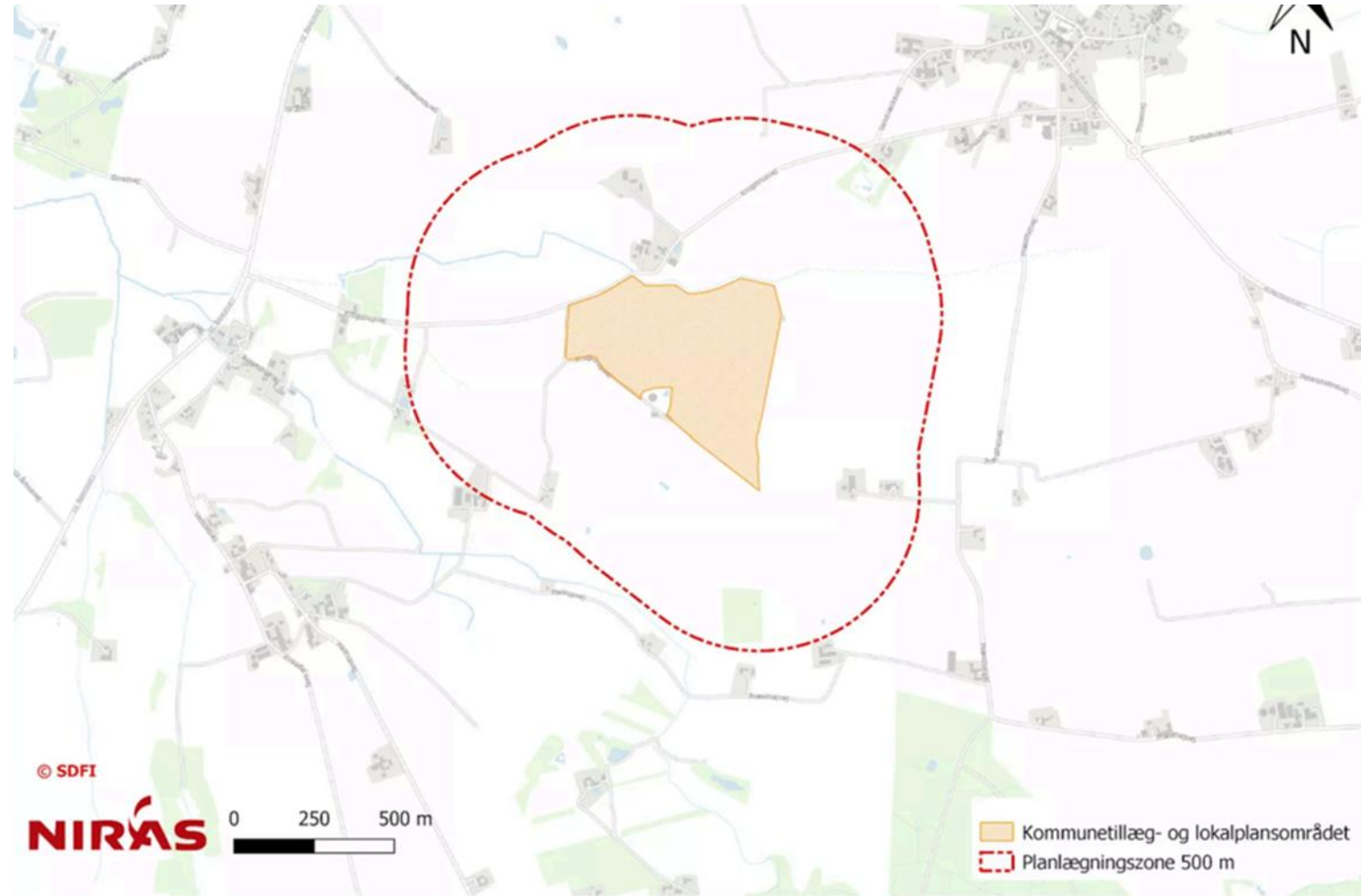
Imod stemmer 6 (Ø, F, Hans Hammann (V), Klaus Rafael (C), Katja Ivesøe (B)).

Forvaltningens indstilling godkendt med 12 stemmer mod 6.

PLACERING 9 TIL KROGSTRUPVEJ



FORSLAG KOMMUNEPLAN OG LOKALPLAN



Kommuneplantillægget er i overnesstemmelse med den øvrige kommuneplan.



Delområder

Delområde A 15 ha Biogasanlæg + ptx m.m.

Delområde B Skovrejsningsområde

Delområde C Udlagt til omfartsvej

Delområde D Kan tilplantes med skov

Signaturforklaring

■ Eksisterende beplantning, skal bevares

⬜ Lokalplangrænse

⬜ Delområder

⚡ Højspændingsledning

— Beskyttede sten- og jordd

— Beskyttede vandløb

— Støttemur, princip

■ Afskærmende beplantning, princip

Beskyttede naturtyper

▨ Eng

▨ Sø

Mål: 1:4000

Dato: 11-11-2024

Kortbilag 2 - Arealanvendelse

VISUALISERINGER

Kommuneplan 2021-33 ´s retningslinjer :

”Visualiseringerne skal i antal og udformning være dækkende for vurderinger af både nær- og fjernpåvirkninger”

Visualiseringer fra Foroffentligshøring Mikkel Barker og fra nuværende høring Nature Energy/niras



Mikkel Barker Foroffentlighedshøring Biogas placering 9 2022
Fra Krogstrupvej Ca. 500 meter væk
500-600.000 tons biomasse årligt
3 rådnetanke

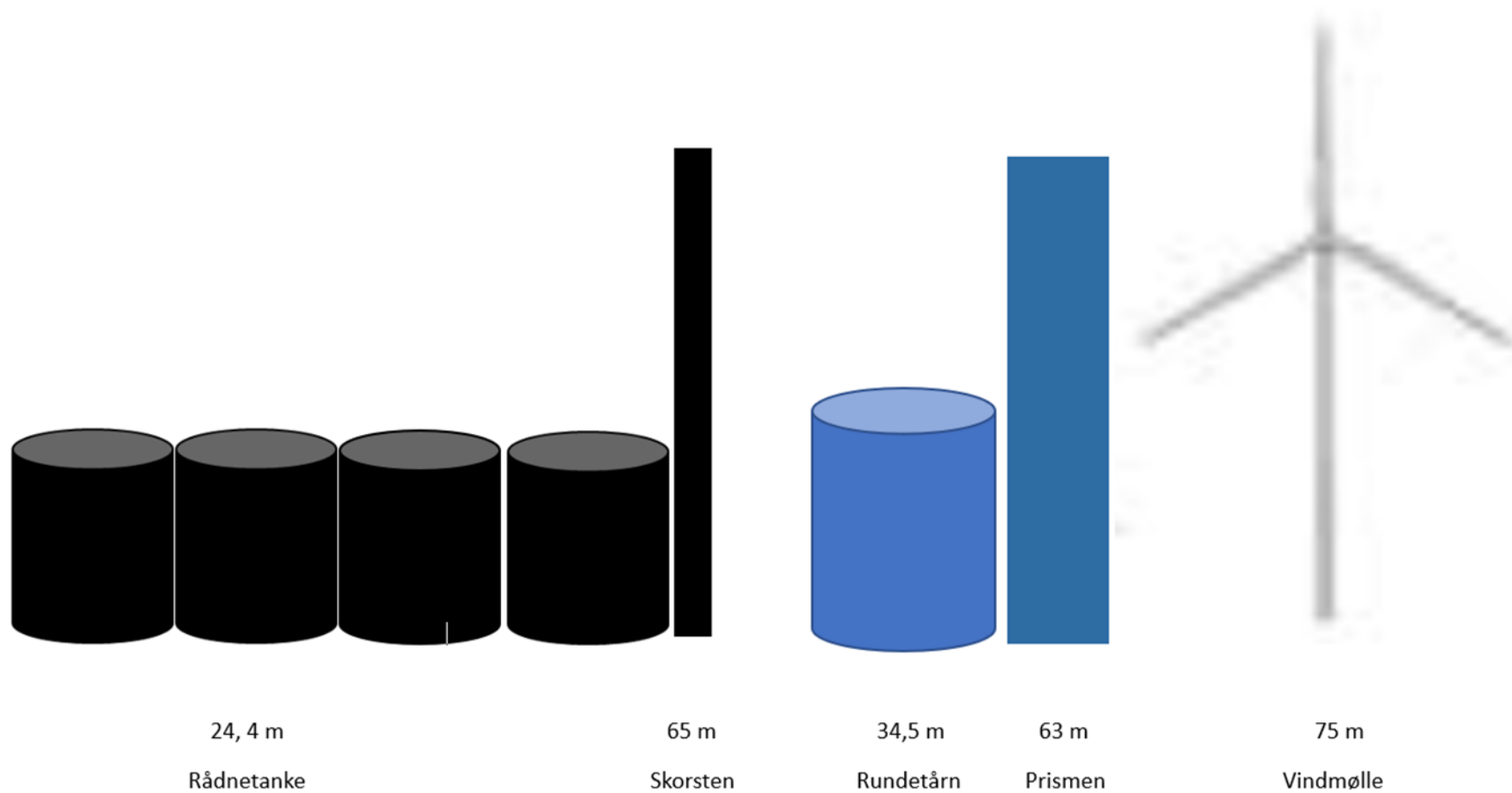


Niras billede i Miljørapport Nature Energy 2024 Standpunkt 8
Fra Vandværksvej ved Torrild Byskilt ca. 900 meter væk
Biomasseoplag ca. 1,2 mill. tons biomasse årligt
9 rådnetanke

Visualiseringspunkter



Højder



BIOMASSER

Forskellige meldinger og misinformation fra projektmagere og Odder kommune

- Bioenergi Østjylland og Odder kommune sige at biomasse 30 % er i kommunen og så 70 % import
- Nature Energy melder ud at det meste er i Odder kommune
- Nu er mere end 50% i kommunen

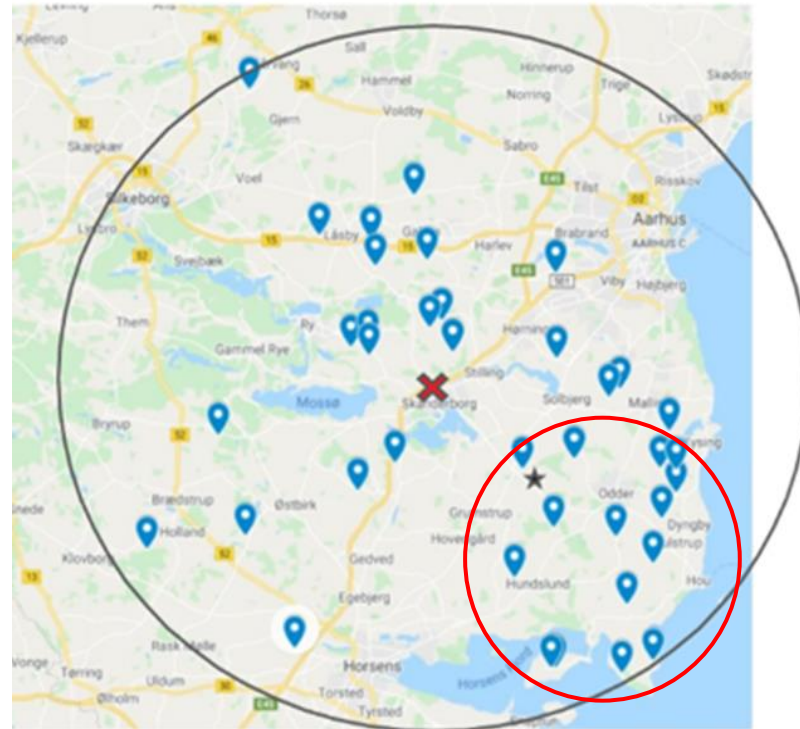
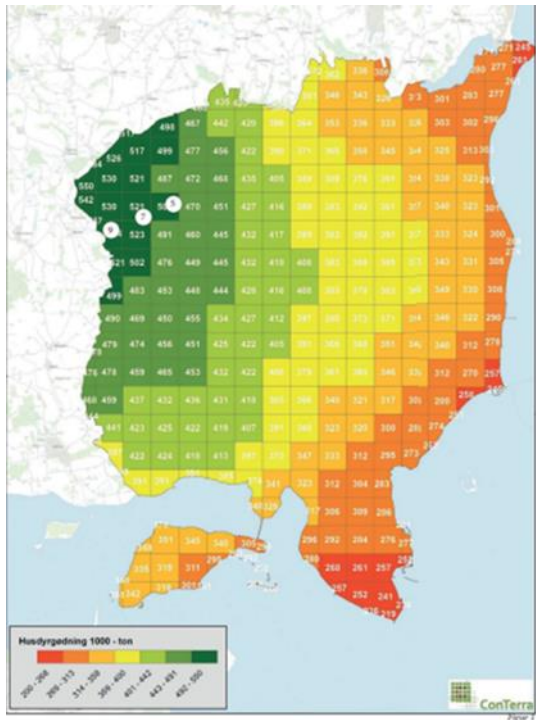
Hvad kan man regne med og hvilken dokumentation?

Odder kommunes kommuneplan 2021-33s retningslinjer(Vedtaget 13. december 2021) redegørelse:

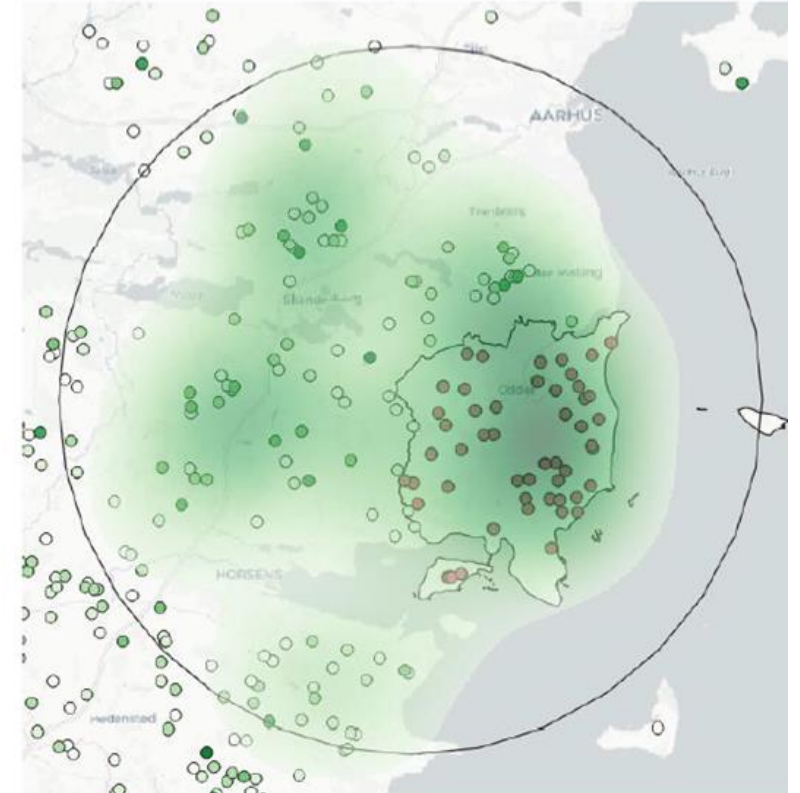
” Indenfor området til fælles biogasanlæg må det enkelte anlæg etableres med en maximal omsætning af biomasse på op til 500 tons/døgn af hensyn til anlæggets indpasning i kommunes tæt bebyggede landskab og af hensyn til nærheden af dyreenhederne. Det skønnes at der i Odder kommune er et husdyrtryk på ca. 15.000 dyreenheder (DE). Biomasse på 500 tons/døgn svarer til et antal dyreenheder mellem 6000-12.000 DE. Området til fælles biogasanlæg er beliggende i den sydlige del af kommunen i tilknytning til naturgasnettet, de naturgasbaserede kraftvarmeværker og områder til større landbrug.”

I Nature Energys analyse skriver de ”alene husdyrgrundlaget på indenfor 25 km afstand til anlægget er på omkring 1.205.000 tons biomasse årligt... der ønskes mulighed for at etablere et biogasanlæg med en kapacitet på afgang på mere end 500/tons årligt.

Biomasseoplæg/mulige leverandører



Biomasser



Heatmap over biomasser 25 km. radius

Odder kommune Contera Bioenergi Østjylland 2023 (Nature Energy 2023 alt biomasse i Odder) Nature Energy2024

Landbrugsbiomasser – 25 Km

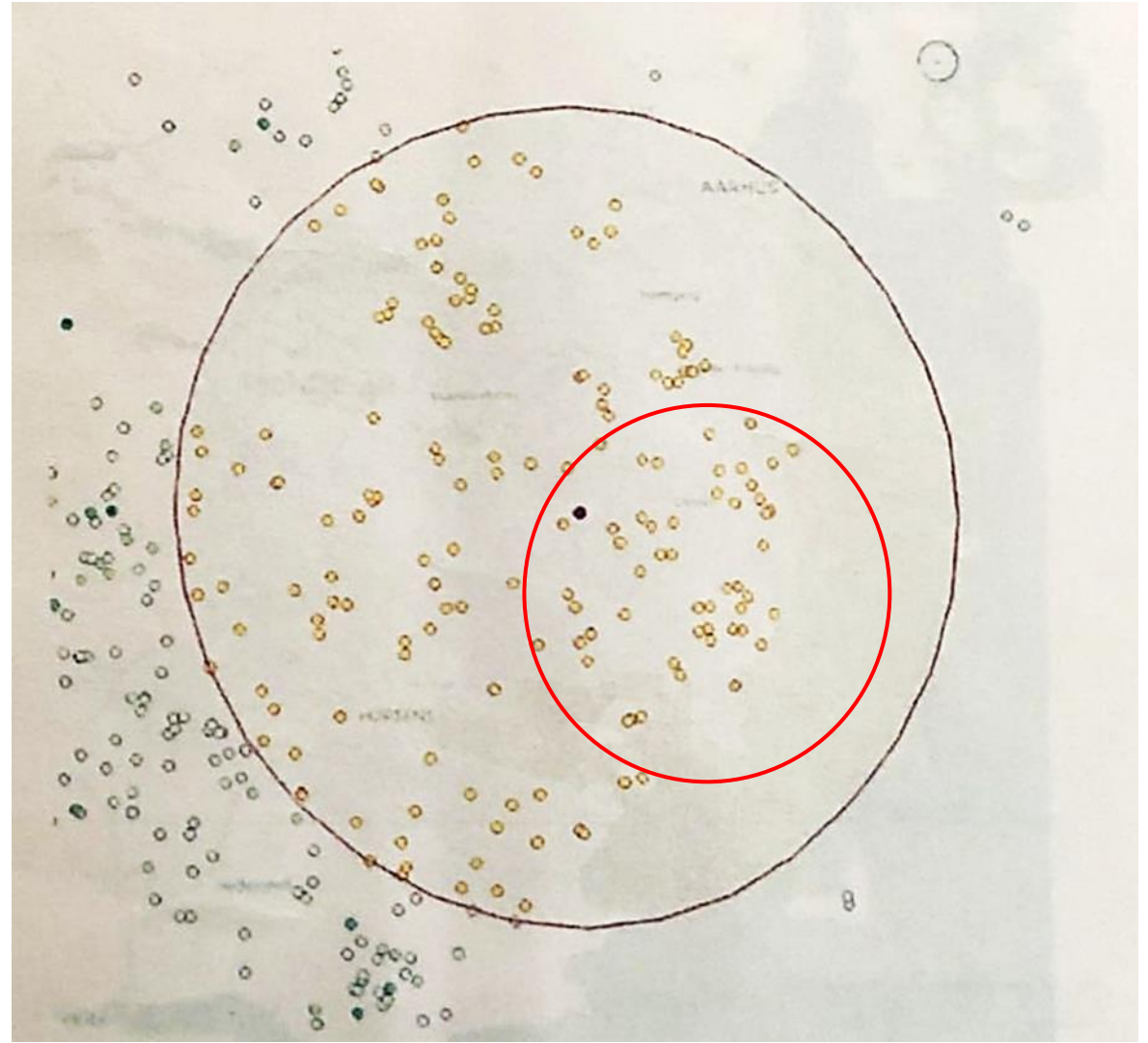
| t/year | Slurry | Deep litter | Total |
|--------------|---------|-------------|------------------|
| Cattle | 104.684 | 18.758 | 123.441 |
| Swine | 492.987 | 5.602 | 498.580 |
| Poultry | 9.810 | 1.125 | 10.935 |
| Total | | | 632.956 * |

*536.979t i Odder Kommune

Landbrugsbiomasser – 30 Km

| t/year | Slurry | Deep litter | Total |
|--------------|---------|-------------|------------------|
| Cattle | 138.901 | 24.889 | 163.789 |
| Swine | 717.572 | 8.153 | 725.713 |
| Poultry | 9.810 | 1.278 | 11.088 |
| Total | | | 900.590 * |

*536.979t i Odder kommune



Andre biomasser

Andre biomasser

Status og kommentar

Status

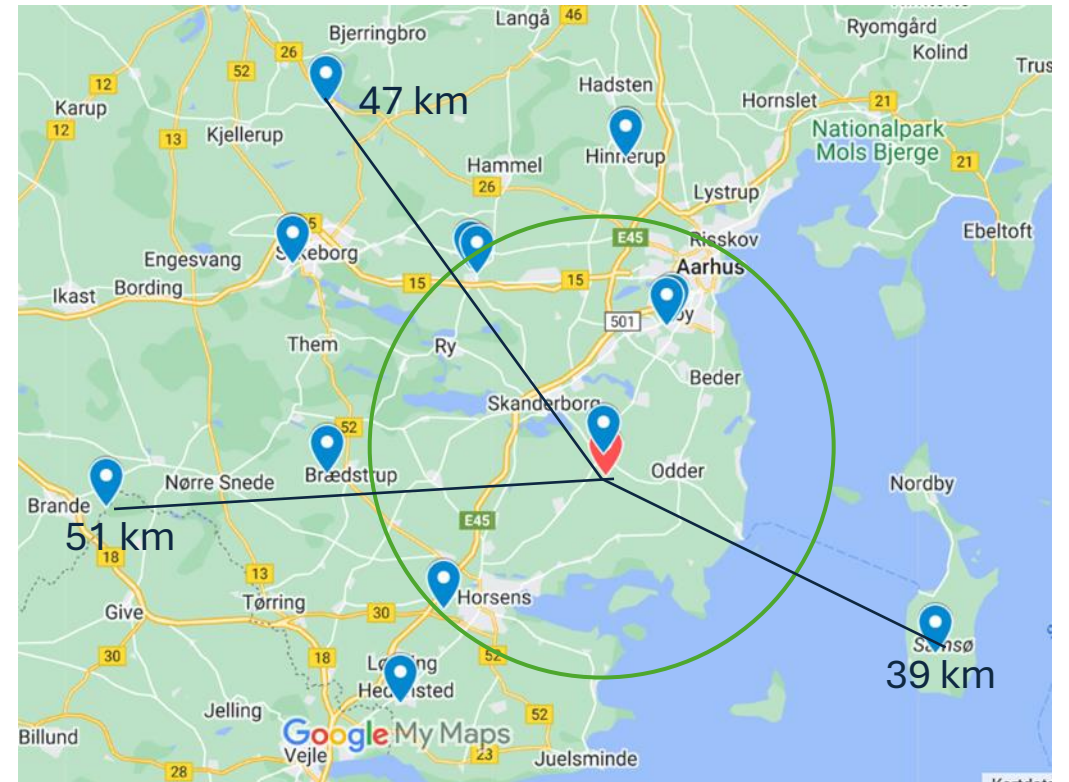
- Afventer udregning af mængde

Kommentar

- Industrielle biomasser er kortlagt via screening i Hoovers med følgende restriktioner:
 - 50 km radius
 - Industrier: Fødevareforarbejdning, drikkevareproduktion, anden animalsk produktion
 - Minimum 50 ansatte

Industrielle biomasser

| Company | Type |
|--------------------------|----------------------------|
| Vinøs Samsø ApS | Beverage Manufacturing |
| Højgård Tapperi A/S | Beverage Manufacturing |
| Agrosolis ApS | Crop and Animal Production |
| Jacobsens Bakery Ltd A/S | Food Manufacturing |
| Lantmännen Cerealia A/S | Food Manufacturing |
| Delika Aarhus A/S | Food Manufacturing |
| Skovslund I/S | Crop and Animal Production |
| Nutrimin A/S | Food Manufacturing |
| Eliza Chokolade ApS | Food Manufacturing |
| Samsø Syltefabrik A/S | Food Manufacturing |
| Bagergården Hinnerup ApS | Food Manufacturing |
| Jysk Naturkød ApS | Crop and Animal Production |
| Ørndrupgaard ApS | Crop and Animal Production |
| Bejer Farmen ApS | Crop and Animal Production |
| Arla Foods Gjesing A/S | Food Manufacturing |

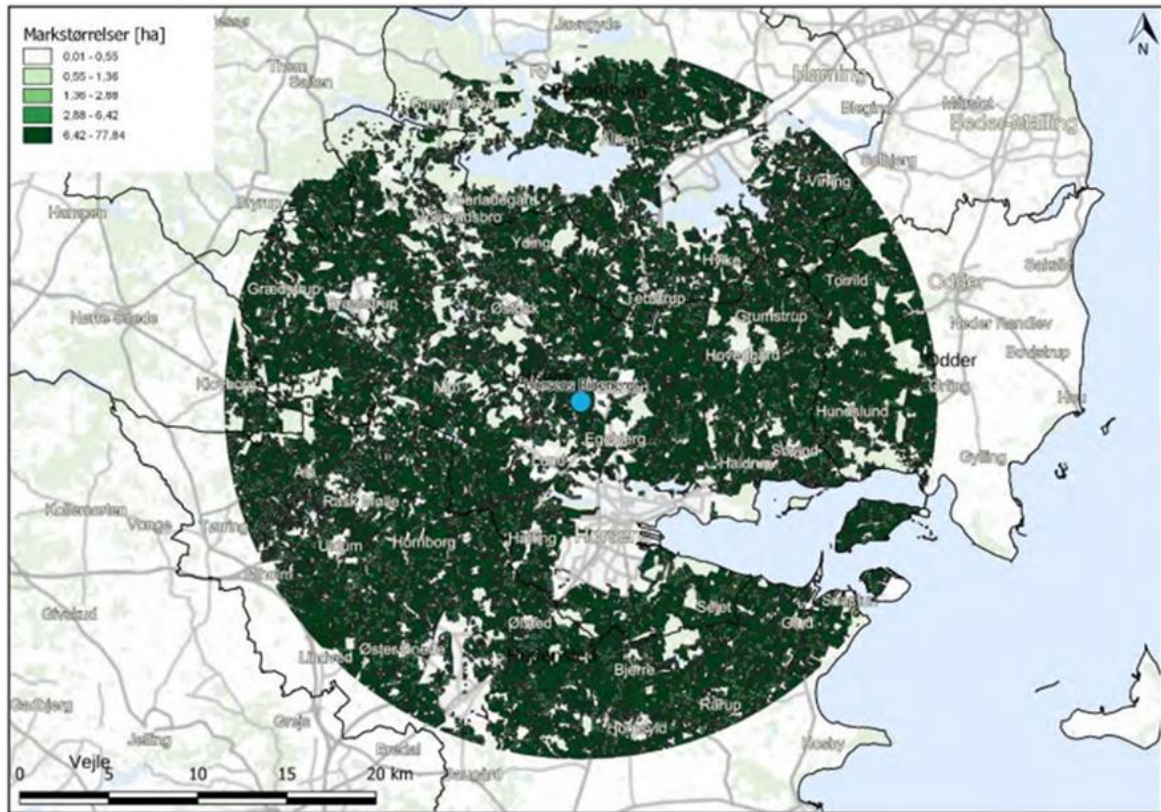


9 ud af 15 industrielle biomasser ligger udenfor 25 km

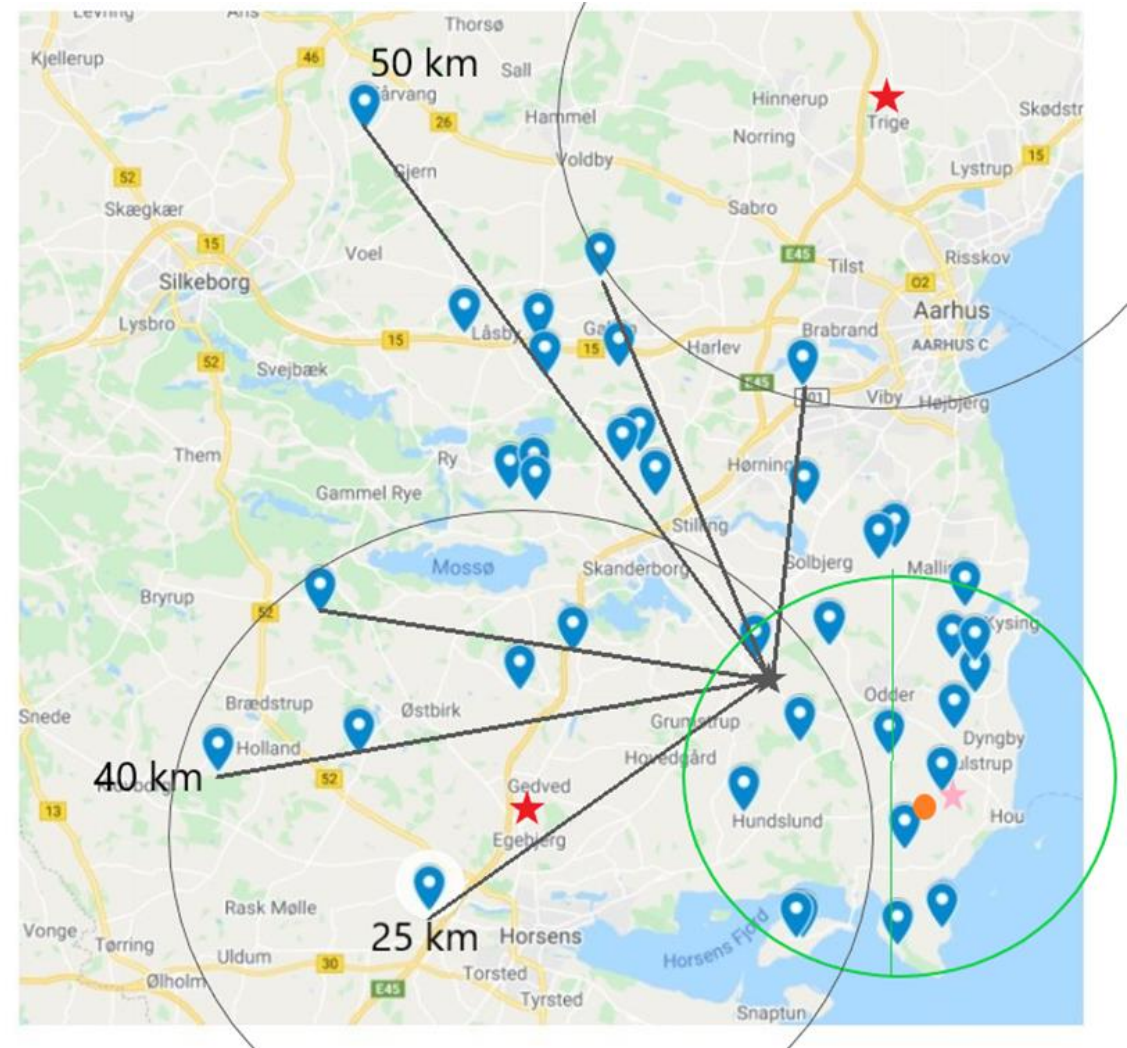
Afgasset gylle Horsens Bioenergi

Horsens Bioenergi ApS
Miljøkonsekvensrapport

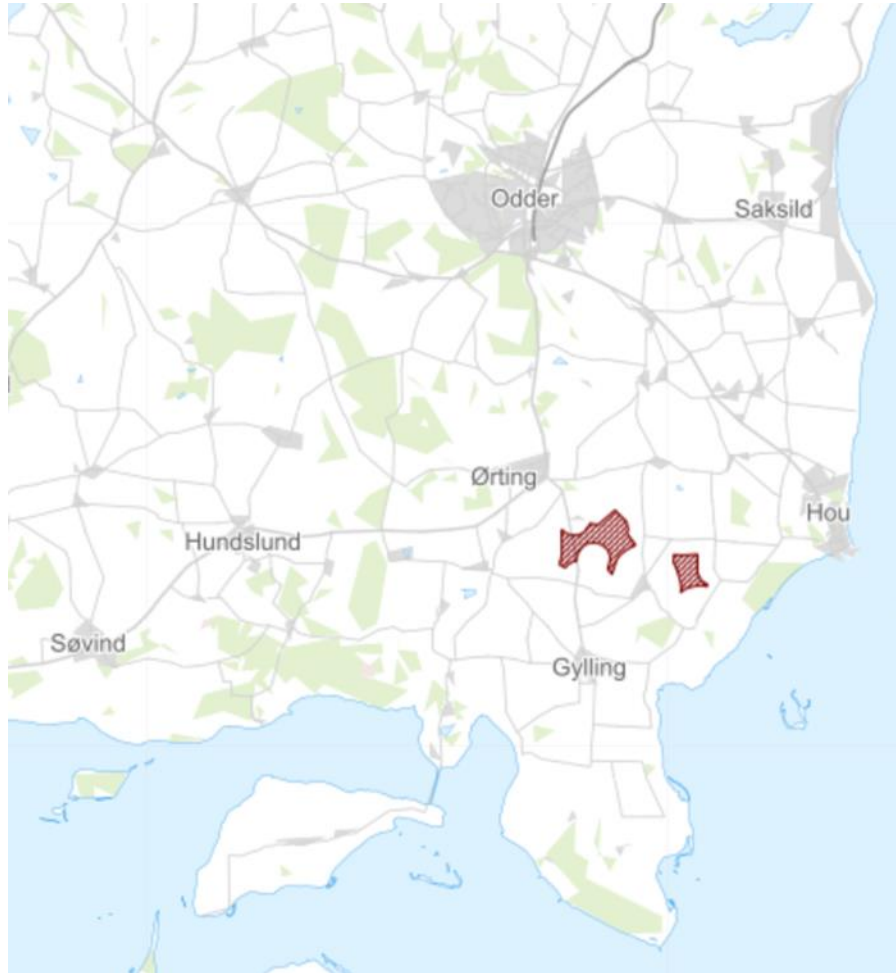
Side 30 af 113



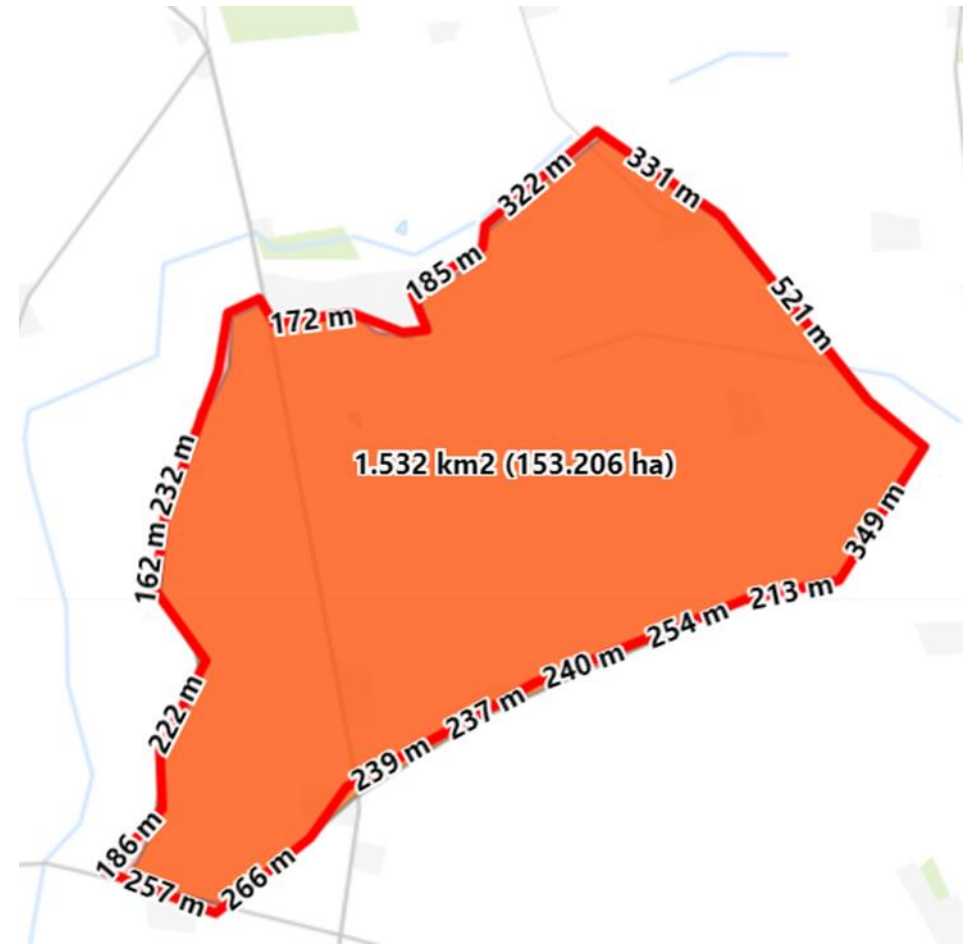
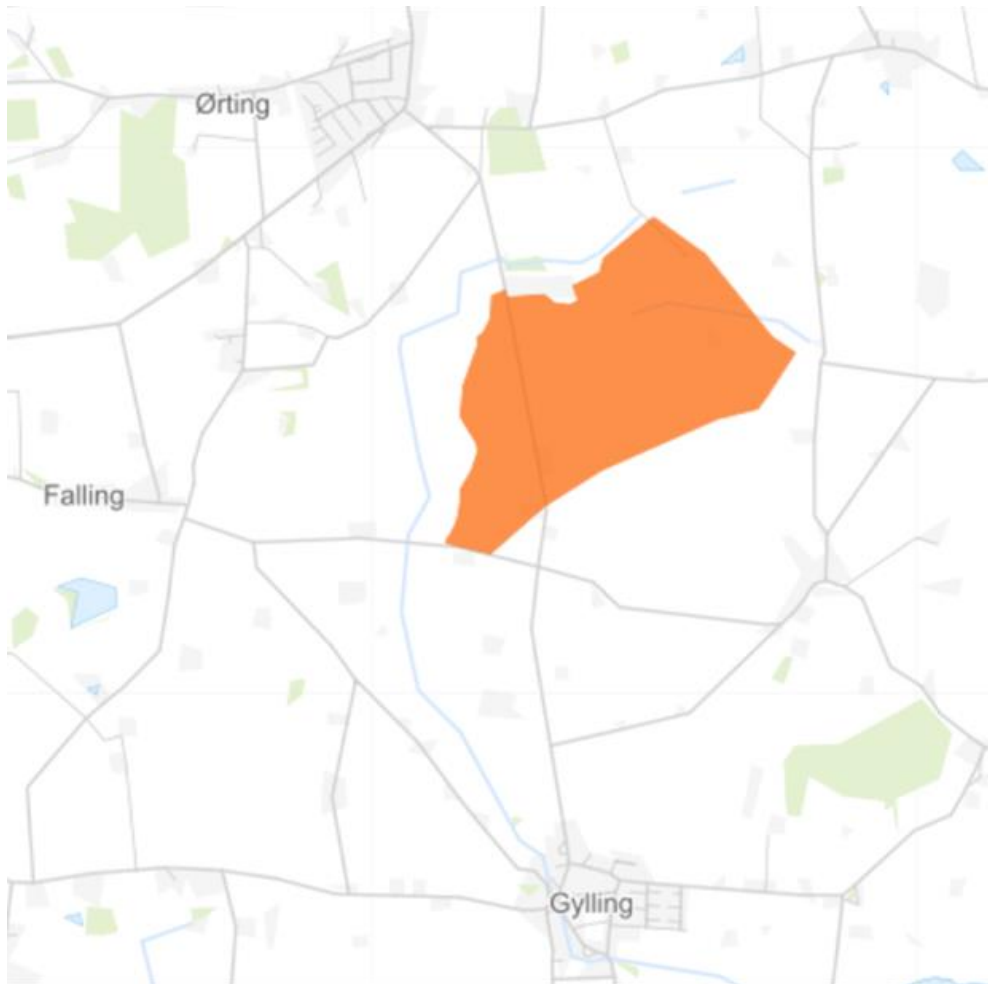
Figur 4-5: Markarealer i en radius af 20 km rundt om Horsens Bioenergi. Figuren viser 17.560 marker med et samlede areal på 73.328 ha. Biogasanlægget er markeret med en blå cirkel.



Større husdyrbrug/Største leverandører i Odder kommune



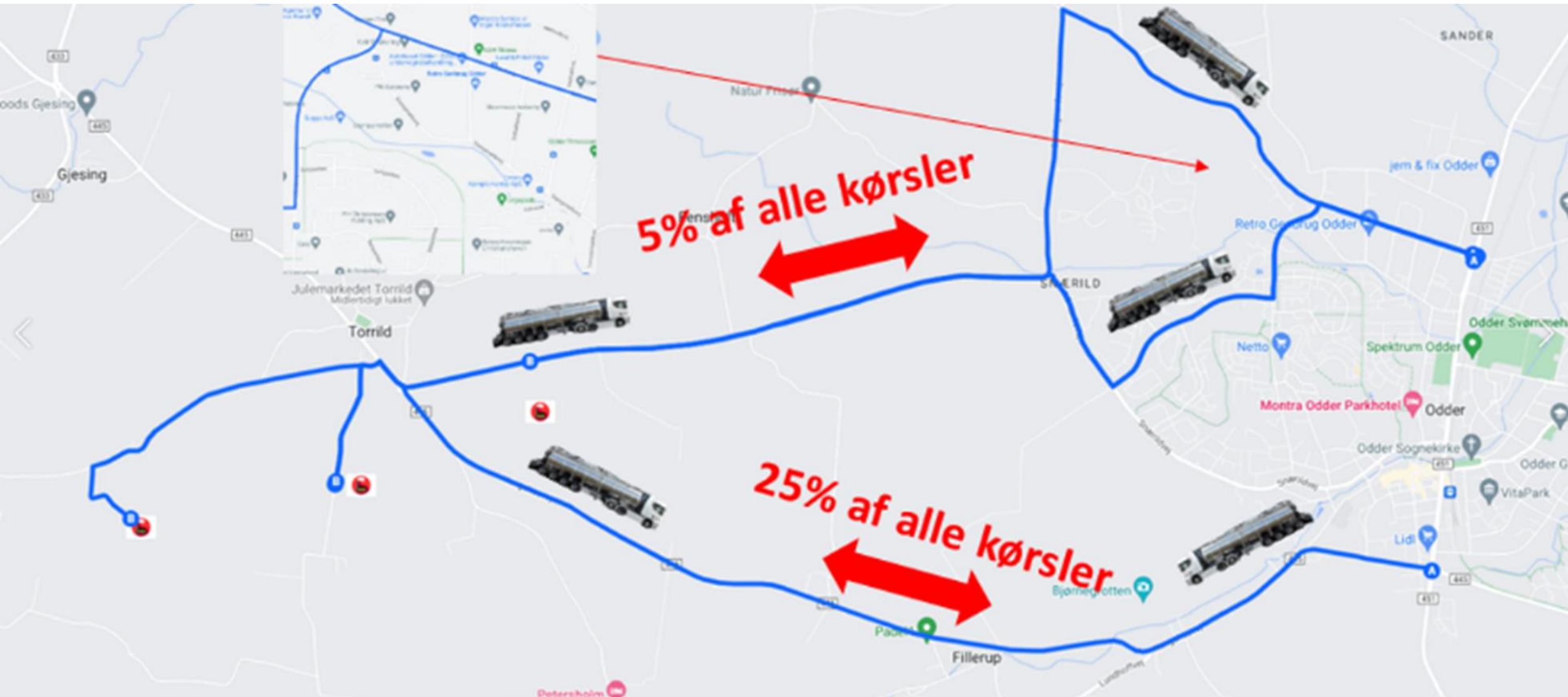
Kommuneplan 2021-33 vedtaget 12. december 2021



Transport/trafik

Minimum 116 kørser om dagen fra kl. 6-20 mandag til lørdag til og fra biogasanlægget gennem Odder kommune og fra andre nabokommuner 2022





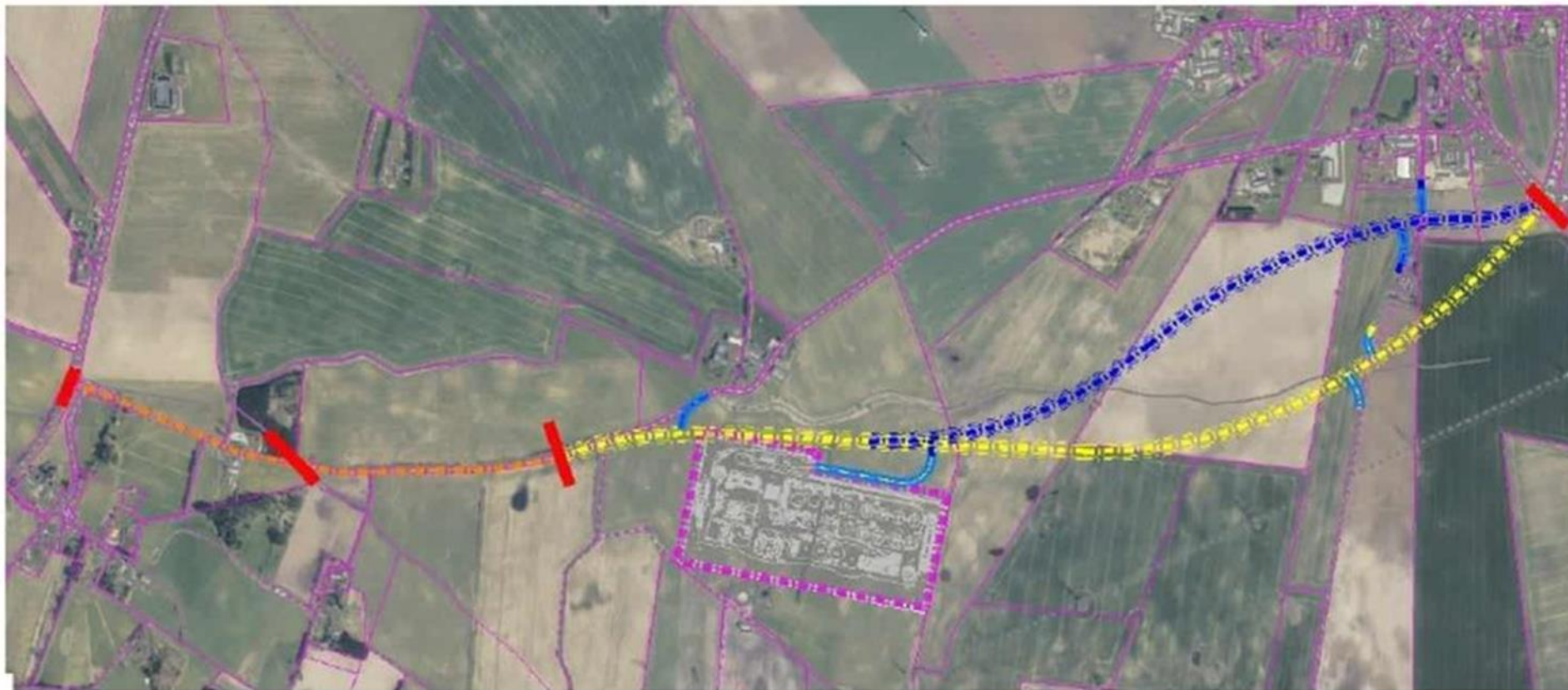
5% af alle kørsler

25% af alle kørsler

Vejføring til biogasanlæg – omfartsvej Trafikmængde



Figur 4.2: Mulige linjeføringer (gul og lilla linje) til ny omfartsvej fra rundkørsel ved Kongshusvej og til Krogstrupvej. Blå linje er markering af vandløbet.



Ny omfartsvej i 3 dele

Oplysninger om længder af omfartsvejen

- Længde af gule linje (linjeføring C) som vist på tegningen: 2020 meter
- Længde af Krogstupvej fra gul linje til kommunegrænse: 505 meter
- Længde af Krogstupvej fra kommunegrænse til Gl. Århusvej: 450 meter
- Total længde: 2975 meter

Transporter ud fra forskellige mængder og tidsrum

Sammenligning af Lastbilkørsler inkl. Minutter mellem Kørsler

| Biomasse mængde | Daglige kørsler (06-20, 6 dage/uge) | Minutter mellem kørsler (06-20, 6 dage/uge) | Daglige kørsler (06-18, 5 dage/uge) | Minutter mellem kørsler (06-18, 5 dage/uge) |
|-------------------|-------------------------------------|---|-------------------------------------|---|
| 1.241.000 tons/år | 288 | 3 min | 346 | 2 min |
| 900.000 tons/år | 209 | 4 min | 251 | 2-3 min |
| 700.000 tons/år | 162 | 5 min | 194 | 3 min |
| 600.000 tons/år | 139 | 6 min | 166 | 4 min |
| 500.000 tons/år | 116 | 7 min | 139 | 5 min |

Lastbiler pr. minut 6-20 mandag til lørdag

Fordeling af Lastbilkørsler pr. Kommune (06-20, 6 dage/uge)

| Biomasse mængde | Odder (30%) | Minutter (Odder) | Skanderborg (40%) | Minutter (Skanderborg) | Århus (20%) | Minutter (Århus) | Horsens (10%) | Minutter (Horsens) | Krogstrupvej (70%) | Minutter (Krogstrupvej) |
|-------------------|----------------|---------------------|----------------------|---------------------------|----------------|---------------------|------------------|-----------------------|-----------------------|----------------------------|
| 1.241.000 tons/år | 86 | 10 min | 115 | 7 min | 58 | 15 min | 29 | 30 min | 202 | 4 min |
| 900.000 tons/år | 63 | 13 min | 84 | 9 min | 42 | 20 min | 21 | 40 min | 146 | 6 min |
| 700.000 tons/år | 49 | 17 min | 65 | 13 min | 32 | 26 min | 16 | 53 min | 113 | 7 min |
| 600.000 tons/år | 42 | 20 min | 56 | 15 min | 28 | 30 min | 14 | 60 min | 97 | 9 min |
| 500.000 tons/år | 35 | 24 min | 46 | 18 min | 23 | 36 min | 12 | 70 min | 81 | 10 min |

Beregnet efter de 116 kørsler, Bioenergi Østjylland kom med i 2022 ud fra en biomasse på en 500.000 tons/årligt, hvilket svarer til 1.241.000 tons biomasse/årligt. Det er så omregnet til de 3400/tons dagligt Nature Energy har beskrevet i deres ansøgning om igangsættelse af lokalplan m.m.

De andre biomasse mængder har der også været meldt ud, derfor er disse også beregnet.

Tidsrummet er også det der er meldt ud tidl. men Nature Energy siger 6-18 og kun på hverdage. Se næste slides

Lastbiler pr. minut 6-18 mandag til fredag

Fordeling af Lastbilkørsler pr. Kommune (06-18, 5 dage/uge)

| Biomasse mængde | Odder (30%) | Minutter (Odder) | Skanderborg (40%) | Minutter (Skanderborg) | Århus (20%) | Minutter (Århus) | Horsens (10%) | Minutter (Horsens) | Krogstrupvej (70%) | Minutter (Krogstrupvej) |
|-------------------|----------------|---------------------|----------------------|---------------------------|----------------|---------------------|------------------|-----------------------|-----------------------|----------------------------|
| 1.241.000 tons/år | 104 | 7 min | 139 | 5 min | 69 | 10 min | 35 | 20 min | 242 | 3 min |
| 900.000 tons/år | 75 | 9 min | 101 | 6 min | 50 | 14 min | 25 | 28 min | 176 | 4 min |
| 700.000 tons/år | 58 | 11 min | 78 | 8 min | 39 | 18 min | 19 | 38 min | 136 | 5 min |
| 600.000 tons/år | 50 | 13 min | 67 | 9 min | 33 | 21 min | 17 | 42 min | 117 | 6 min |
| 500.000 tons/år | 42 | 14 min | 56 | 11 min | 28 | 26 min | 14 | 51 min | 97 | 7 min |

Hvis Horsens kommune siger nej til omfartsvej, så rammes Torrild af 60% af transporterne svarende til 208 lastbiler dagligt. Krogstrupvej får 100 % svarende til 346 lastbiler dagligt.

Grundlaget for udpegning er placering 9 Krogstrupvej som god infrastruktur i Odder kommunes pointsystemet fejler totalt.

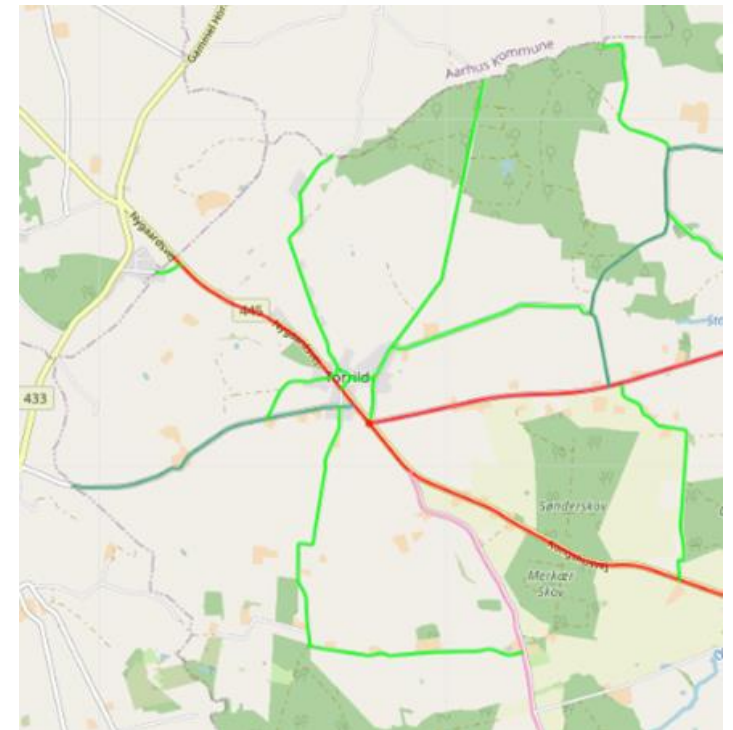
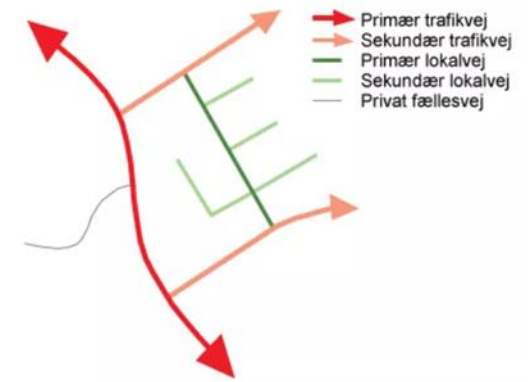
Hvis 50% af biomassen er i Odder kommune

| Kommune | Daglige kørsler | Minutter mellem kørsler |
|--------------------|-----------------|-------------------------|
| Odder (50%) | 58 | 12 min |
| Skanderborg (30%) | 35 | 20 min |
| Århus (15%) | 17 | 40 min |
| Horsens (5%) | 6 | 100 min |
| Krogstrupvej (70%) | 81 | 9 min |

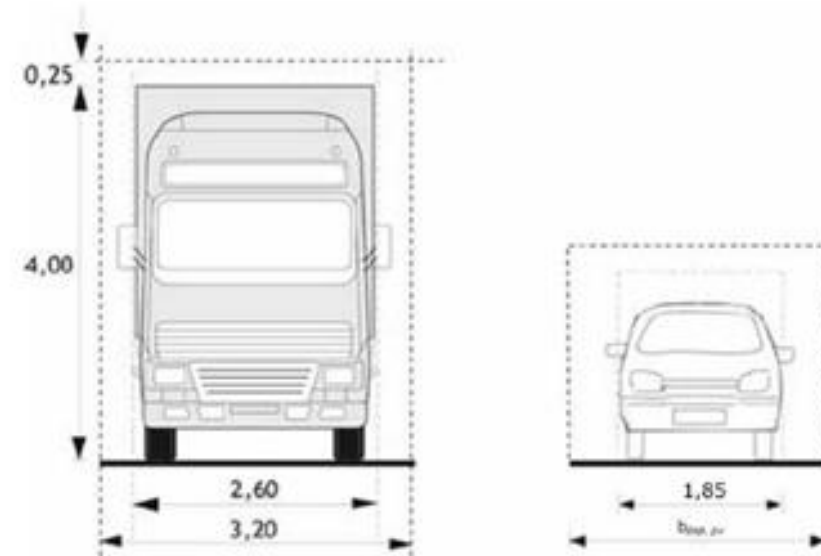


| Område | Daglige kørsler |
|---------------|-----------------|
| Alleén (25%) | 29 |
| Vestbyen (5%) | 6 |

Krogstrupvej og øvrige veje



Vejregler – Krogstrupvej er mindre end 4 m bred

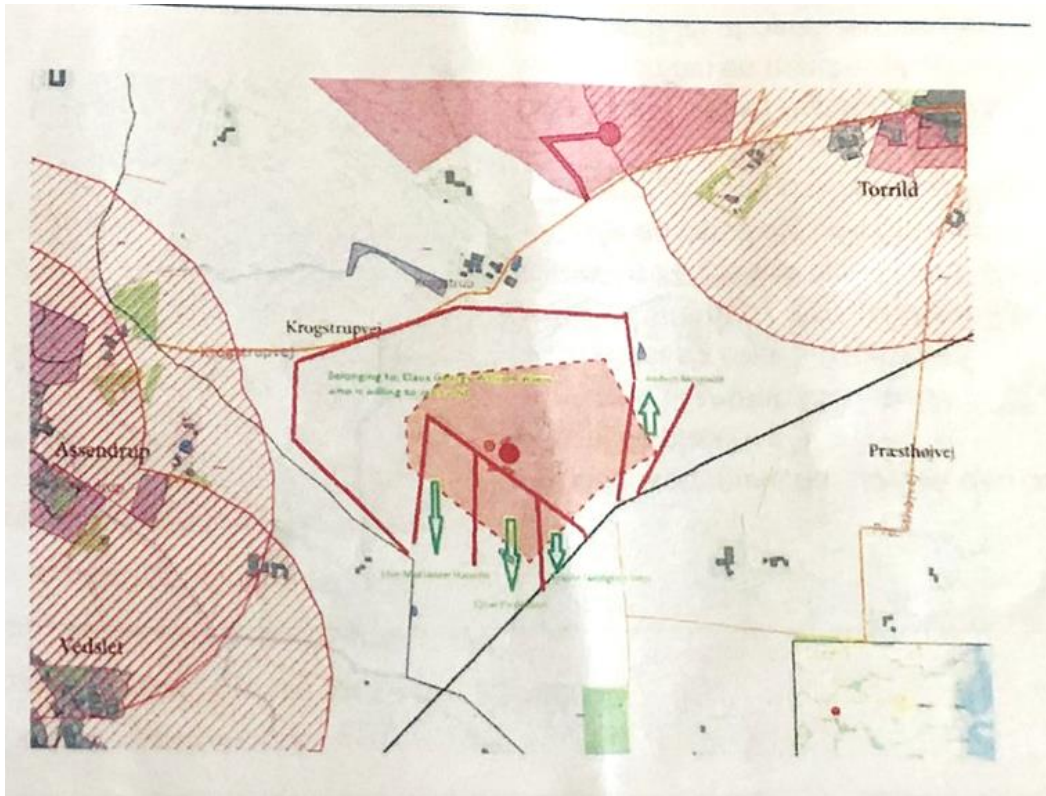


Figur 6.12 Bevægelsesprofilen for lastbiler og personbiler. Målet $b_{bsp, pv}$ aflæses af figur 6.13.

| Dimensionsgivende køretøj | | Bredde (m) | | | Højde (m) |
|---------------------------|---------------|--------------------------|-------------------|-----------------------------|-----------|
| | | Meget høj 90-130 km/h | Høj 60-80 km/h | Middel og lav 30-50 km/h | |
| Personbil | $b_{bsp, pv}$ | 3,00 | 2,70 | 2,40 | - |
| Lastbil | | - | 3,20 | 3,20 | 4,25 |

Figur 6.13 Bevægelsesprofilens mindste dimensioner efter hastighedsklasse.

Fra placering 9 til ny placering



Biomasseoplag ikke på plads
Aftaler ikke på plads
Flytning af biogasgasanlæg ikke
på plads i forhold til placering 9

Kommentarer

- Selvom sitet sikres, så mangle der fortsat biomasser, men det er håbet at Bioenergi Østjylland vil være parat til et samarbejde når sitet er på plads
- Sikring af site er næste afgørende skridt i projektet

Anlæggelse af ny vej uden om Torrild

Placeringen af et biogasanlæg på Krogstrupvej er udfordret af tilkørselsvejene:

- Svinget i Torrild er vanskeligt at komme rundt i for en lastbil og det vil medføre opbremsninger og kø – og farlige forhold – såfremt lastbiler skal dreje den vej
- Selve Krogstrupvej er umiddelbart for smal til store lastbiler

Det er derfor en nødvendighed at der etableres en mere direkte tilkørselsvej til anlægget

- Der kan med fordel etableres fra rundkørslen udenfor Torrild. Og der kan i samme forbindelse indtænkes en ny omfartsvej til aflastning af Krogstrupvej.

En omfartsvej skal ikke nødvendigvis etableres fra start, men det vil i hvert fald være en fordel at planlægge efter en sådan, således at vejen til Nature Energys anlæg er anlagt efter det.

I den forbindelse skal vi have drøftet:

- Opkøb/ekspropriation af jord til anlæg
- Nature Energys andel af anlægsfinansiering og efterfølgende vedligehold



Nature Energy 's udfordringer med placering 9

- Bioenergi Østjylland vil blokere for biomasser
- Stor folkelig modstand mod et biogasanlæg
- Site er ikke optimalt ift. højdeforskelle og udformning
- Kommunen skal acceptere at anlægget placeres en smule udenfor den besluttede zone
- Der vil skulle etableres helt ny vej
- Der vil skulle opkøbes min. 3 naboejendomme – og flyttes en modelflyveklub

Dermed større omkostninger

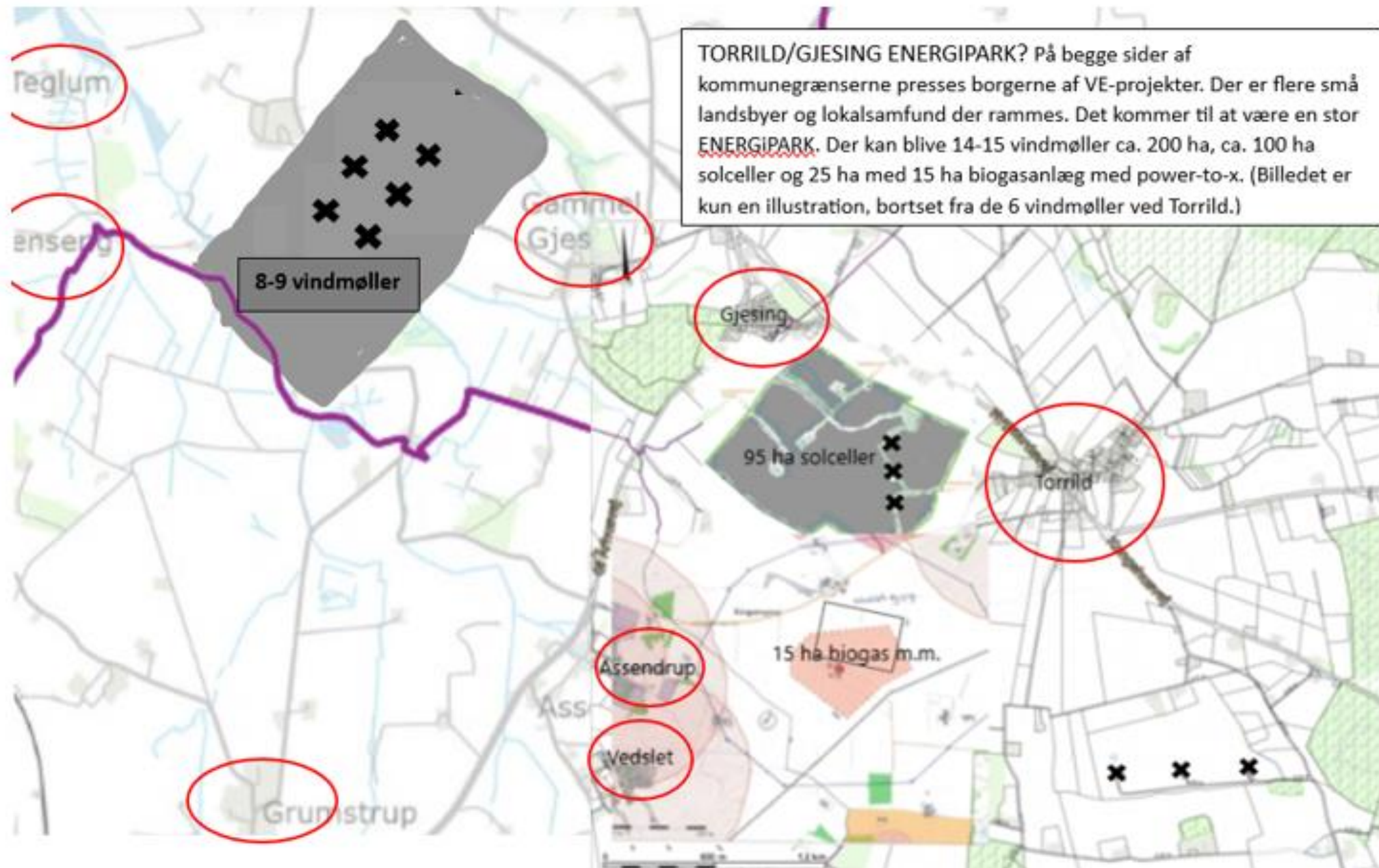
- Ny vej ca. 15. mill kr
- Udjævning af site = 10 mill. kr.
- Køb af naboer mv. – ca. 10 mill. kr.
- I alt ekstraordinære omk. Ca. 35 mill. kr.

Energipark?

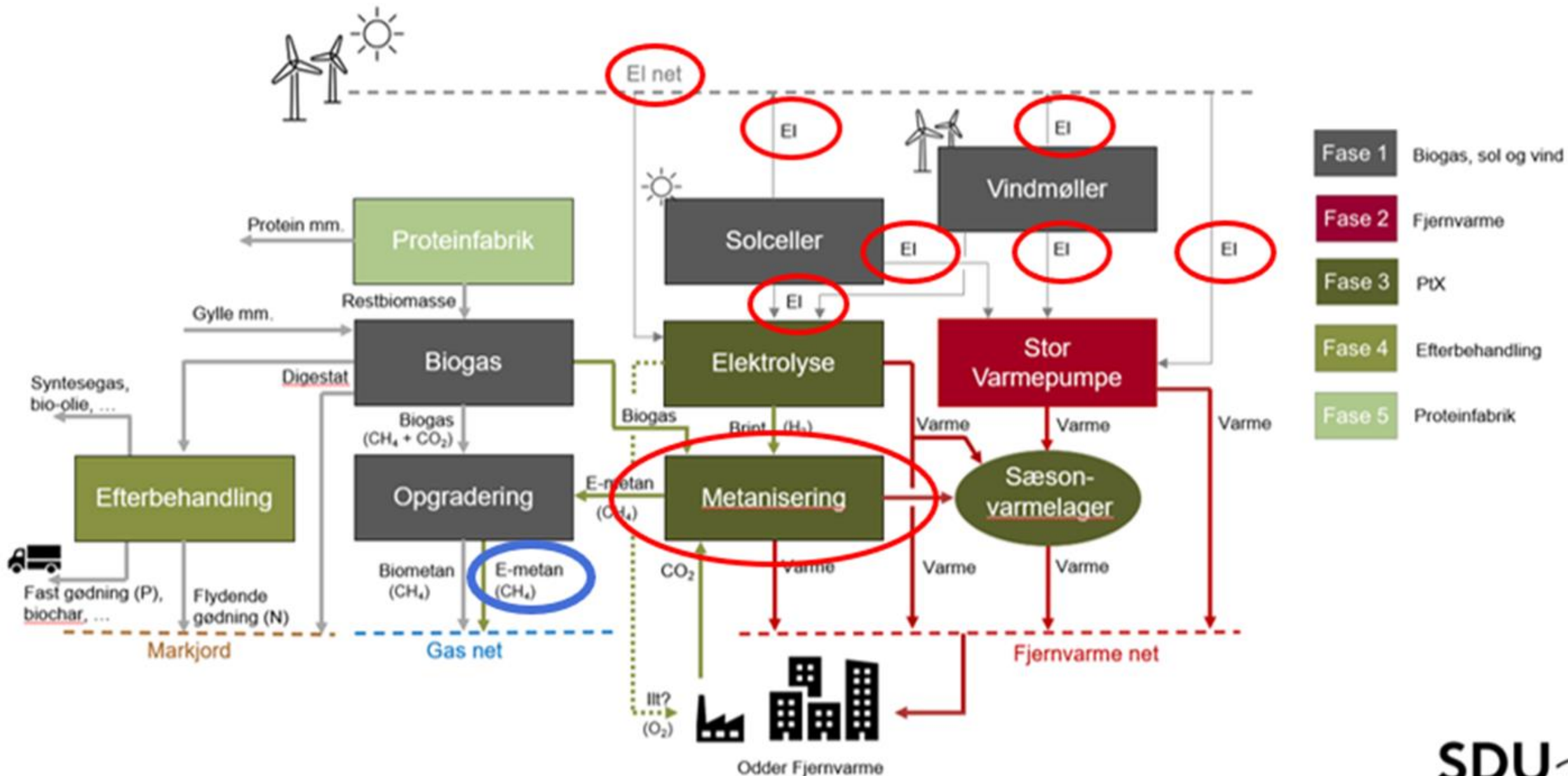
Definition:

En energipark eller hybridpark er et anlæg, som samler forskellige energikilder, oftest vedvarende, på samme sted for at producere og/eller lagre energi.

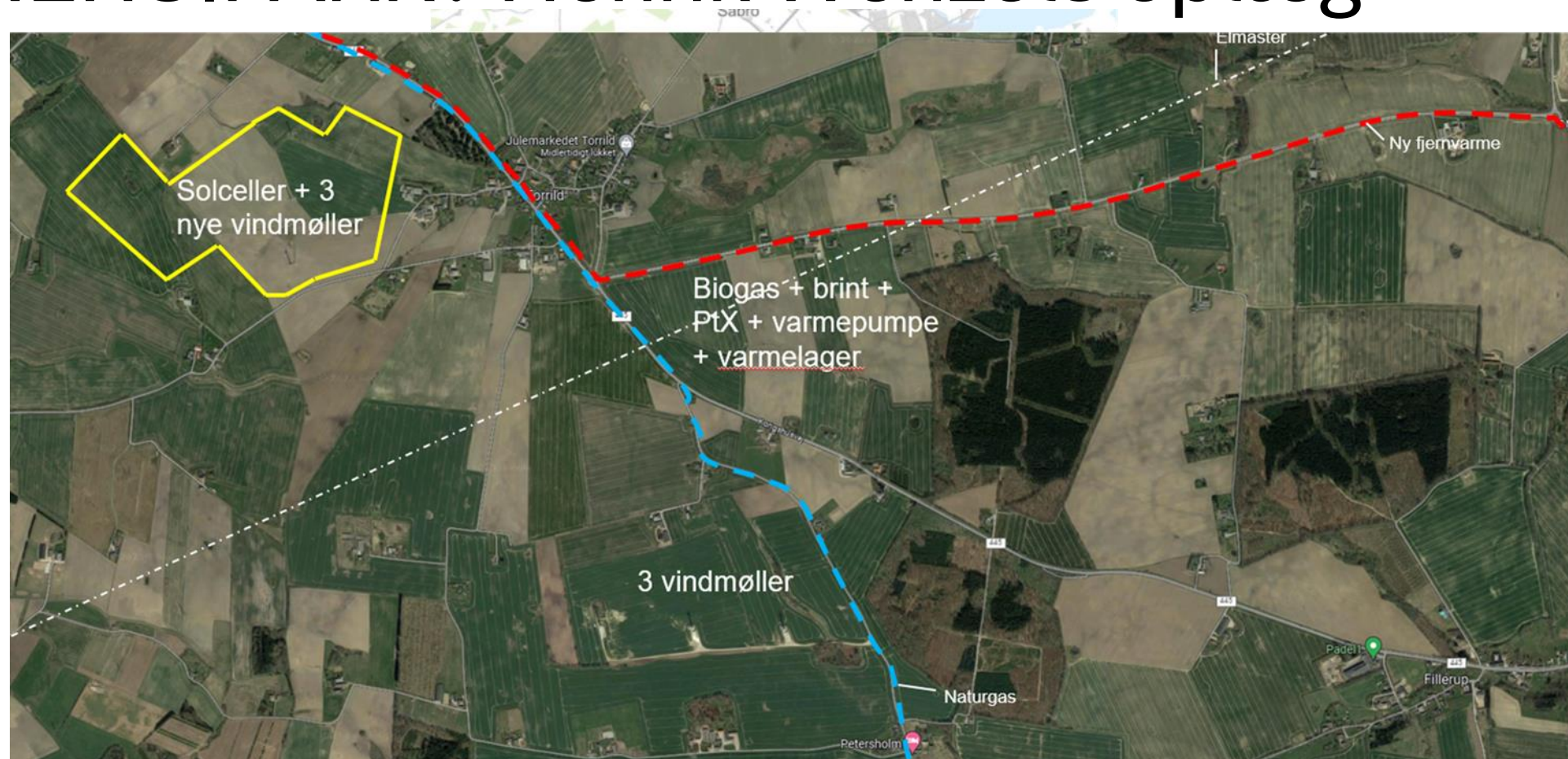
Den kan for eksempel inkludere en kombination af følgende:
Energiproduktion fra solceller, vindkraft, biogas, vandkraft, geotermisk energi osv.



Energipark Torrid – design og trinvis etablering



ENERGIPARK? Henrik Wenzels oplæg





Lugt, trafik og visuelle gener påvirker husværdier, lån, evt. salg, livskvalitet og stavnshæthed pga. biogasanlæg

VÆRDITAB



Svar fra forvaltning til hørings svar ”må tilgrænsende ejendomme tåle nye aktiviteter på naboarealer”

Winnie og Brian Andersens hus på Skjernvej 55 i Videbæk. Tab på 475.000 kr. Værditab på ca. 40%

I Torrild bare alene på planerne om biogasanlæg. Det burde have kostet 5.8 mill., men blev sat til salg 4.998.000 kr. Det blev solgt til 4,9 mill. kr. Så et værditab på 900.000 kr. Altså et værditab på 20%

I Kværs falder husene med 20%

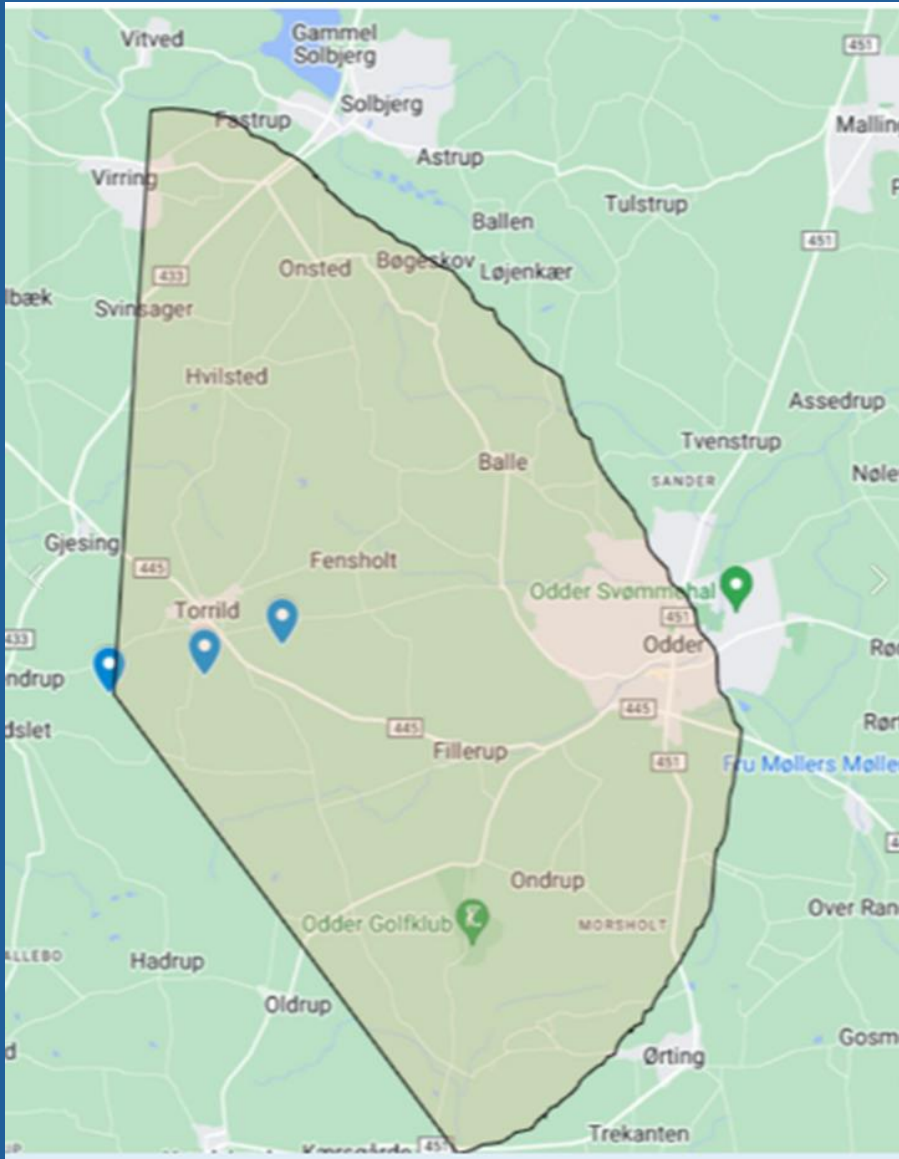
Eksisterende huse tæt på biogasanlægget i Snertinge har en prisforringelse på ca. 10 – 15 %

LUGT

Miljøloven:

Lugtkoncentrationen ikke bør overskride 5 – 10 LE/m³ uden for virksomhedens skel i boligområder.

I åbne landområder kan denne koncentration i visse tilfælde lempes med en faktor 2 -3.



MILJØSTYRELSEN

Hovedkonklusioner

På 10 ud af 11 besøgte anlæg renses udsugningsluft fra fortanke og evt. læssehal i et biofilter. Filtrenes standard varierer fra simple, åbne barkfiltre til avancerede biofiltre med styring af fugtighed og pH samt høje afkast. De fleste anlæg har eller har haft problemer med lugt.

De værste lugtproblemer på eksisterende biogasanlæg skyldes utætheder og udledning af utilstrækkeligt behandlet procesluft fra dårligt fungerende rensesystemer eller utilsigtede gasudslip. På et nyt biogasanlæg er de lugtkilder, man særligt skal være opmærksom på, tipning af fast, kraftigt lugtende biomasse og udledning af luft fra fortank og modtagehal.

Biogasanlæg bliver aldrig helt lugtfri, men en systematisk planlægning kan forebygge væsentlige gener fra et påtænkt biogasanlæg. Planlægningen omfatter en gennemgang af lokalisering, anvendelse af kraftigt lugtende biomasser, transportmuligheder, aflæsningsmetode, udsugning fra fortanke og læsseområder, tankmaterialer, rensning og spredning af afkastluft samt procedurer for drift og vedligehold.

Bånlev Biogasanlæg ejet af Nature Energy var et af de anlæg Miljøstyrelsen undersøgte for metanudslip

Lugter et biogasanlæg?



Ole Larsen formand for Odder—Skanderborg Landboforening sagde bl.a. til borgermødet d. 22. juni 2022 at han ikke ville stå og love at det ikke ville komme til at lugte



Fra planenergi siger hun at 15 LE er ligesom gylleudspredning



Udtalelser fra naboer fra Biogasanlægget i Glansager

”Fra biogasanlægget i Glansager kommer der nemlig nogle gange en ganske fæl lugt ind over Augustenborg – og ifølge Nature Energy selv, så ville sådanne gener kun forekomme i indkøringsperioden”.

”Nature Energy oplyser ved samme lejlighed, at der ved et uheld er løbet væske ud i kloaksystemet”

”Dette her anlæg bliver profileret som lugtfri, det vil jeg gerne have et officielt dokument på, for det er ikke min erfaring som lastbilchauffør, med mange ture til biogasanlæg”





NATURE ENERGY

Nature Energy er ejet af Shell og driver nu biogasanlæg i Danmark, 1 i Frankrig og et anlæg i Holland.

De siger de laver ”Grøn gas til transport bidrager i den grønne omstilling, og har investeret i gastankstationer, som de driver og leverer biogas til”

NATURE ENERGY KVÆRS – storskala biogasanlæg

Nature Energys anlæg nummer 13 i Danmark. Det første spadestik blev taget d. 19. november 2022.

Biomassen er blandt andet være gylle fra landbruget, dybstrøelse og affald fra den lokale industri.

800.000 tons biomasse årligt. I første omgang vil anlægget vil håndtere 400.000 tons pr år, hvilket vil give en årlig produktion på ca. 24 mio. m³ grøn gas.

Biogasanlægget vil som noget nyt også komme til at håndtere 30.000 tons halm årligt. Som de kalder CO₂-neutral biogas.

Byggeriet af biogasanlægget skulle have været klar allerede til april 2022. Men kom først i drift november 2022. Den totale investering i Nature Energy Kværs er 317 millioner DKK

Nature Energy har lige sammen Andel investeret 100 mio. kr. i et biologisk Power-to-X anlæg i Glansager på Als, der nu er klar til at gå i produktion. Her omsætter Andels elektrolyseanlæg overskydende strøm fra sol og vind til brint (hydrogen), der fødes ind i Nature Energys metaniseringsanlæg, hvor det møder CO₂. Det danner e-metan, og derved øges produktionen af biogas fra det eksisterende biogasanlæg og mængden af CO₂ reduceres.

NABO-OPLEVELSER VED BIOGASANLÆG

LUGT LYS STØJ ØDELAGT UDSIGT
VÆRDITAB LIVSFORRINGELSER
STAVNSBUNDETHED MUNDKURV
DÅRLIG BEHANDLING STRESS
NATURØDELÆGGELSE
TRAFIKGENER MANGLENDE RO

FRA HØRINGSSVAR

”Jeg er ked af at opførelsen af et biogasanlæg her i Kværs, allerede nu har fået folk til at kigge efter huse andre steder, og unge par til at flytte væk, og unge par til ikke at ville flytte til Kværs alligevel. Jeg er ked af at min mor måtte lukke sin forretning som privat økologisk pasningsordning, fordi forældrene meddelte at de ikke kunne forsvare at deres børn skulle være i en natur der blev fyldt med støj, lugt og microplast, så derfor måtte de med blødende hjerte sige farvel og tak, og finde et andet sted.”

”Dette her anlæg bliver profileret som lugtfri, det vil jeg gerne have et officielt dokument på, for det er ikke min erfaring som lastbilchauffør, med mange ture til biogasanlæg”

”Jeg ønsker at klage over mængden af aerosoler der vil komme til at forurene vores luft, land og vand”

”Vores hus falder ca. 20 pct. i værdi. iflg 2 forskellige mæglere”

”Endelig fik Sønderborg Kommune øjnene op for, at der foregår noget i Kværs. Der bliver bygget tårnhøje siloer uden tilladelse, siloer som ifølge Niras miljørapport ikke bliver væsentlig synlige. Men de kan ses overalt og falder ikke i med naturen.

”Ejendommen får en værdi forringelse på 800000 tusinde Kr. (Det er en uvildig vurdering foretaget af statsautoriseret ejendomsmægler), med erfaring fra andre steder hvor biogas anlæg er opført.”

”Et biogasanlæg lugter! Uagtet at ejere af biogasanlæg påstår at de ikke lugter, så lugter de. Deres postulat om at anlægget ikke lugter, baserer jeg på at de ikke kan sælge deres løsning, hvis de selv siger at de lugter. Nogen tror på dem og andre som mig selv, har nu besøgt alle anlæg i Region Syd, jeg kan lugte alle anlæg. Den lugt der typisk er fra disse anlæg er en kvalmende sød lugt af råddenskab og rådden kompost, hvilket vil få folk til at fraflytte og specielt evt. nye tilflyttere vil holde sig væk. Når folk er på udkik efter huse i området og Googler Kværs, så vil de se vores kvaler med biogas og hurtigt finde et andet område. Det VIL betyde faldende huspriser for HELE området.”

”Kommer vinden fra vest, bliver det en træls dag. For så driver lugten fra det nye biogasanlæg i nærheden ind over hans ejendom. Og den er ikke rar.

- Det stinker ad helvede til. Sådan en svovlagtig lugt og nogle gange også lidt kemisk, siger Henning Andersen, der er både frustreret og irriteret over lugtgenerne fra biogasanlægget, der blev sat i drift i slutningen af 2022.

- Jeg føler ikke, at der er blevet taget nok hensyn til os beboere i hele processen med anlægget. Og jeg savner i det hele taget information om mange ting i den forbindelse, siger Henning Andersen, der har boet sit hus i Snurom i 31 år.

- Det er jo ikke bare en gang imellem, det lugter. Det er flere gange om ugen alt afhængig af vindretningen, siger han”

Flere naboklager

Flere naboer til biogasanlægget lufter deres utilfredshed med lugtgenerne i facebookgruppen "Nej til biogas", hvor der er jævnlige opslag om den type gener fra anlægget.

Nogle af medlemmerne har klaget til Sønderborg Kommune, og de fortæller om et enslydende svar fra forvaltningen om, at kommunen har været på miljøtilsyn i december, og at et yderligere tilsyn er planlagt i januar, hvor minimering af lugtgener er et af temaerne.



Henning Andersen
Bor få hundrede
meter fra det nye
biogasanlæg i Kværs

”Når jeg kører hjem fra arbejde, tænker jeg på, om det mon stinker, når jeg kommer hjem. Nogle gange tænker jeg også på at blive på arbejdet en time længere, siger Tine Brodersen.”

Hun er dagligt generet af støj fra anlægget, og selvom lugtgenerne er blevet mindre hyppige, mener hun, at hun generes af lugt en gang om ugen. Hun mener at have oplevet en stor værdiforringelse på deres ejendom, men ønsker ikke at fortælle præcist hvor meget. – Havde vi vidst det her i 2001, så havde vi jo aldrig nogensinde købt huset. Men for os handler det mere om livskvalitet end penge, siger Tine Brodersen.

Tine Brodersen bor 318 meter fra sit skel til biogasanlæggets skel



Anlæggene skal varsle ved lugtudslip. Nature Energy i Kværs sender varsler ud om lugtgener til Tine Brodersen og 115 andre adresser, som ligger inden for to kilometers radius.

” Et biogasanlæg lugter! Uagtet at ejere af biogasanlæg påstår at de ikke lugter, så lugter de. Deres postulat om at anlægget ikke lugter, baserer jeg på at de ikke kan sælge deres løsning, hvis de selv siger at de lugter. Nogen tror på dem og andre som mig selv, har nu besøgt alle anlæg i Region Syd, jeg kan lugte alle anlæg. Den lugt der typisk er fra disse anlæg er en kvalmende sød lugt af råddenskab og rådden kompost, hvilket vil få folk til at fraflytte og specielt evt. nye tilflyttere vil holde sig væk. Når folk er på udkik efter huse i området og Googler Kværs, så vil de se vores kvaler med biogas og hurtigt finde et andet område. Det VIL betyde faldende huspriser for HELE området.”



Bor 800 meter til Snurom og en kilometer til Kværs.

”Vi synes da, at vi har det hele. Der er det visuelle, og der er lugt og larm fra anlægget og trafikken. Det er vindretningen, der gør det, og jeg bor rigtig uheldigt med hensyn til den udprægede vindretning i Danmark fra sydvest”

Hans Jørgen Vaarbjerg er gammel landmand og ved, at der kan lugte på landet, men synes biogasanlægget lugter for meget. Foto: Christian Bystrup



29. maj 2023 · 🌐



Det er bare svovl brinte vi har kunne nyde hele pinsen , hvad der er godt for klimaet, er godt for mennesker - eller hvad?

Kære Naboer,

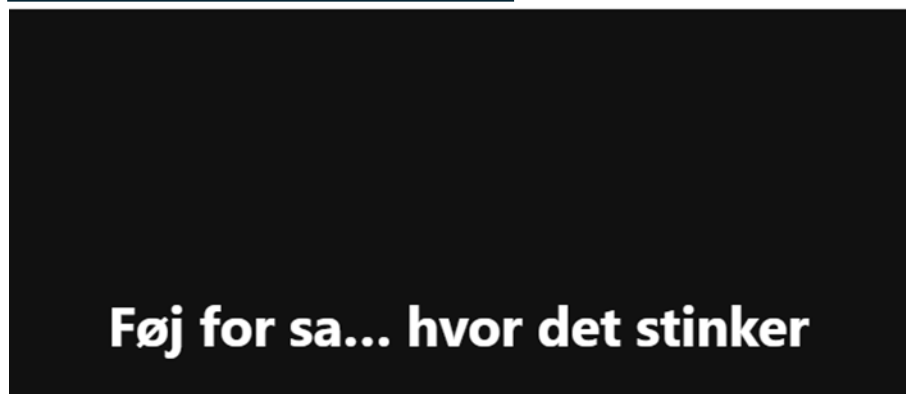
Vi har i eftermiddags kunnet måle en en for høj udledning af svovlbrinte. Vi har allerede foretaget et indgreb, og vi regner med en normalisering af svovlbrinte niveauet herefter. Hvis det stik imod forventning ikke skulle ske, doserer vi et svovl-hæmmende pulver til vores proces i morgen.

Hvis I skulle være generet af denne situation, beklager vi meget.

Mvh. Nature Energy Kværs



29. november 2023 · 🌐



Kære Naboer,

Vi har desværre lugtet sent om aftenen Lørdag og hele natten indtil Søndag morgen. Driftsvagten blev bekendt med situationen klokken seks om morgenen, og påbegyndte straks arbejdet med at rette op på forholdet.

En generet nabo har skrevet per e-mail Lørdag aften og en anden har ringet Lørdag efter det udbedrende arbejdet er afsluttet - skulle man få mistanke til at unormal drift (eksempelvis kraftig lugt), kan driftsvagten ALTID kontaktes på tlf. +45 63 13 73 72, hvorefter vedkommende straks vil undersøge om udledningen kommer fra vores biogasanlæg, og påbegynde eventuelt arbejde.

Vi beklager den pågældende situation, og vil i den kommende uge arbejde for at sikre, at en lign. situation ikke gentager sig.

Mvh. Nature Energy Kværs



17. juni 2023 · 🌐



Lige nu kl. 16:50 stinker det hele af svovl brinte . 🤢🤢så bliver jeg virkelig bekymret for vores klima. Har man sat ræven til at vogte høns? Det her er en daglig begivenhed!!!!



Synes godt om



Kommenter



Send



Ring til dem, evt. miljøvagten? Print skærm, så alle henvendelser til dem kan dokumenteres senere? De er i normal produktion og bør derfor ikke lugte af svovl brinte, rådne æg ?

14. december 2023 · 🌐

Hvor er det dog dejligt at stå op på landet og så stinker det bare af lort. Hvor må borgmesteren dog være glad at han ikke fik det til Blans.

👍🙄😡 19

👍 Synes godt om 💬 Kommenter 📧 Send

Det stank også rigeligt igår 🤢

1 år Synes godt om Svar 👍

"De kloge/ dem der bestemmer" siger at Biogas ikke lugter!.....Det er noget pjat.....Lev med det! (ironisk). Er selv nabo til et anlæg. Utrolig, hvad vi bliver udsat for. Det burde ikke være lovligt. De forpester vores omgivelser og får milliard tilskud. Fanme utroligt 🤢

25. juni 2023 · 🌐

Så var den gal igen her til morgen kl 7. Her ved Gråsten Slot stank det af biogas. 🤢

👍🙄😡 7

👍 Synes godt om 💬 Kommenter 📧 Send

Det er også om morgenen at de udluftet på Glanager. Der er nemlig ikke nogen bemandet beredskab hos kommunen på den tid af dagen. Vi skulle måske anbringe nogen fra forvaltningen og kommunalbestyrelsen i et telt eller lignende???

1 år Synes godt om Svar

2 👍

[redacted] [redacted] føler sig udfordret.
6. juli 2023 · 🌐

Og igen stinker det fra biogas anlægget, i hvert fald hvis du bor vest for 🤢

I forbindelse med installationsarbejde på en sikkerhedskreds, har vi oplevet et udfald på selv samme. Det betyder at vi desværre lugter. Vi arbejder på højtryk.

👍👎🤔 5

2 🗨️

👍 Synes godt om 🗨️ Kommenter 📧 Send

[redacted]
Ja den er godt nok slem i dag! 🤢🤢🤢
1 år Synes godt om Svar 2 👍🤔

[redacted]
Ja borgmesteren må være rigtig glad for at det bare er de små ofre det igen går ud over. Og at han ikke fik det lorteanlæg til Blans

[redacted] [redacted] 9. august 2023 · 🌐

I torsdags ringede jeg til NE, da det stank. Det gjorde det også fre.- lør.- søn.- man.- tirs.- onsdag og her til eftermiddag får vi så en besked om at det stinker.. 🤢🤢 for ikke at snakke om støjen.

Kære Naboer,

Vi oplever desværre problemer med vores biologiske svovlrensingsanlæg - som medfører at udrensningen ikke er fuldstændig - hvilket kan medføre lugtgener.

Lige nu arbejder vi sammen med leverandøren om at finde en løsning på udfordringen. Indtil løsningen er fundet minimerer vi generne ved at justere biomasseindføringen, tilføre svovlfælder til vores proces og skifte kulfiltre på vores afkast hyppigt.

Vi beklager eventuelle gener.

Mvh. Nature Energy Kværs

[redacted] [redacted] 10. september 2023 · 🌐

Føj for xxx vi har haft stor glæde af det lugtfrie biogas anlæg hele dagen. Og ja vi har haft riget to gange .

2 ÅR EFTER OPFØRSEL AF BIOGASANLÆGGET

Artikel d. 20. Januar 2024 i JydskeVestkysten

”Siden opførelsen af biogasanlægget i Kværs i 2022 har Henning Andersen oplevet en vedvarende og forfærdelig lugt. Han og andre beboere er stadig utilfredse med, at lugtgenerne fortsat er til stede. Nature Energy erkender, at der for nyligt har været problemer.”

”Beboerne i Kværs blev tidligere advaret om, at der kunne opstå lugt i starten, dog kun midlertidigt. Siden opførelsen af Nature Energys biogasanlæg i 2022 oplever Henning Andersen stadig lugtgener.”

Artikel d. 25. Januar 2024 i JydskeVestkysten

Han har fået brev fra kommunen om, at man må regne med, et biogasanlæg lugter, og at det anses for at være borgernes bidrag til almenvellet at leve med det. Lugtgenerne skal indberettes til driftsledelsen på biogasanlægget. Forekommer der uvarslede lugtgener, kan det indberettes til kommunen, så vil den tage på tilsyn, har Hans Jørgen Vaarbjerg fået at vide.

“Hvad kan jeg bruge det til. Vi klagede over opførelsen af biogasanlægget og fik at vide, det ikke ville genere at have et biogasanlæg i nabolaget, men det gør det. Ligegyldigt hvad vi kom med af indsigelser og klager, var det en kamp mod overmagten. Der er klager over både støj og lugt fra biogasanlægget, men vi kommer ingen vegne,” siger Hans Jørgen Vaarbjerg, der frygter for, hvilke planer kommunen nu har med det i forvejen lugt- og trafikbelastede område – som tilførsel af nye affaldsprodukter fra det fjerne udland, vindmøller og industri. ■

Borgerne i Kværs har fået at vide, det lugter at bo på landet, og at de må regne med lugt fra et biogasanlæg som fra landbrug i øvrigt. Det, synes de, er grove løjer.

“Det stinker meget. Jeg kan ikke forstå, hvor politikerne er henne. Hvorfor tager de ikke affære? Nature Energy gør os til grin ved at sige, det ikke lugter. Det stinker rent ud sagt. Vi klager jo ikke bare fordi, vi ikke har andet at give os til,” siger Lars Petersen, Snurom.

DRIFTLEDER PÅ NATURE ENERGY`S BIOGASANLÆG I KVÆRS

Artikel d. 14. maj 2023 i JydskeVestkysten

Aldrig blive en nulgene-virksomhed

Lugten, der nogle gange slipper ud fra anlægget, er typisk svovlbrinte. Det fortæller driftslederen på anlægget i Kværs, Gudmund Vejbæk Jepsen

Som driftsleder på anlægget er det hans ansvar, at anlægget overholder deres miljøgodkendelse. I tilfælde af lugtudslip skal han varsle det til naboerne. Det er sket ti gange siden november. I miljøgodkendelsen står der, at de må øge lugten ved unormal drift eller vedligehold.

PÅBUD OG OVERTRÆDELSE

Nature Energy havde gylleudslip den 7. september (2023) og modtog påbud for, en for sen reaktion kan vi undres over at kommunen og forvaltningen vil blive ved med at give dem carte blanche til alt og samtidig være ligeglade med de naboer, der potentielt må leve med generne, udslippene, lugtene og risikoen.

Endelig fik Sønderborg Kommune øjnene op for, at der foregår noget i Kværs. Der bliver bygget tårnhøje siloer uden tilladelse.

Naboer har klaget til Sønderborg Kommune, og de fortæller om et enslydende svar fra forvaltningen om, at kommunen har været på miljøtilsyn i december, og at et yderligere tilsyn er planlagt i januar, hvor minimering af lugtgener er et af temaerne



BÅNLEV
BIOGAS
Nature Energy



BÅNLEV BIOGASANLÆG – NATURE ENERGY

I rapporten 'Målrettet indsats for at mindske metantab fra danske biogasanlæg' har konsulentvirksomheden Rambøll undersøgt, hvor stort metantabet er fra danske biogasanlæg. Undersøgelsen gælder både for mindre anlæg i landbruget, biogasanlæg i forbindelse med spildevandsanlæg og store fællesanlæg. I rapporten, der blev afleveret til Energistyrelsen i august 2021, har man udført lækagesøgning på 49 af de 69 deltagende anlæg i undersøgelsen - herunder 15 biogasfællesanlæg, 12 gårdbiogasanlæg, og 22 renseanlæg. De 69 anlæg udgør 59 procent af den samlede biogasproduktion i Danmark

” 9,8 procent af Bånlev Biogas' samlede biogasproduktion sev ud af anlægget, da eksperter i 2020 undersøgte anlægget for lækager. Anlægget indgår i en større undersøgelse, der viser, at problemet med metanlækager er udbredt på de danske biogasanlæg.

Metanen fossede ud fra åbne betjeningsdæksler, ventiler og andre utætheder på Bånlev Biogas i Trige vest for Aarhus, da eksperter 15. september 2020 ledte efter lækager på anlægget, der hvert år producerer otte millioner kubikmeter biogas på basis af omkring 150.000 ton husdyrgødning og restprodukter.”

"Bånlev Biogas havde store problemer med metan-læk, da anlægget blev undersøgt i en rapport fra Energistyrelsen. Stort biogasanlæg har fået 187 mio. kr. i statsstøtte: Havde 38 lækager og 9,8 pct. Metanudslip”.

BÅNLEV BIOGASANLÆG - NATURE ENERGY

Miljøtilsyn:

Uffe Rasmussen, Århus kommune har overtaget tilsynet efter amtet for et år siden. Der har været et par klager på et år. Der er udarbejdet et tillæg til miljøgodkendelsen i forbindelse med ændringer. Lugtkravet ved nærmeste bolig er 8 LE under normal drift.

2.6 Klager:

- Vindretning registreres dagligt.
- Der har været klager, og der vil blive indført procedure for rapportering af klager til kommunen.
- Lugtudslip har bl.a. været konstateret ved gasudslip og lugt fra efterlagertank, samt under afbrud af filter og andre forhold.
- Som noget nyt er man begyndt at varsle naboer, ved planlagte driftsstop, hvor der er mulighed for lugt/gasudslip.



VIDEBÆK BIOGAS Nature Energy

”Larm og lugt fra biogasanlægs lastbiler: Winnie Andersen kan ikke komme af med sit hus. Lastbilerne, der kører til og fra biogasanlægget ved Videbæk, larmer og lugter i så høj en grad, at Winnie Andersen ikke kan sælge sit hus. Det lugter af gylle, og det lugter rigtig slemt. Der er faktisk aldrig ro. Vi kan ikke sætte os ud på terrassen for eksempel. Mine børnebørn kan ikke ligge i barnevognen og sove her fordi, der er konstant støj.”

(Bor 50 meter fra biogasanlægget og der er 80.000 transporter til eller fra anlægget årligt på hverdage. Dvs. 320 transporter om dagen i gennemsnit)

NABOER VED VIDEBÆK BIOGASANLÆG



<https://www.youtube.com/watch?v=W1wK1udJ-Bc&t=2s>

Sommer 2023



HORSENS BIOGAS Bigadan

”Vi er meget bekymrede for, hvilken effekt svovlbrinte (H_2S) og andre stoffer (fx nitrogenoxid (NO_x), ammoniak (NH_3) og kulmonoxid (CO)), der udledes fra biogasanlæggets skorstene, kan have på vores helbred på kortere og længere sigt. Frygten er begrundet i, at nogle naboer har erfaret, at de får kvalme og påvirkning af åndedrættet, når lugtgenerne er værst”

NABOER VED HORSENS BIOGASANLÆG

”gennem en længere periode, har vi været udsat for en del lugtgener, ca 5 til 8 gange pr. måned, hvilket kun kan blive forværret efter den påtænkte udvidelse. Vi har talt med driftsleder Henrik Bie fra Horsens Biogas anlæg, han var hernede og kunne godt lugte det. Vi har vores ejendom til salg, men køberne springer fra når de ser afstanden til Horsens Biogas anlæg, Og der har desværre været lugtgener et par gange hvor der har været købere. Pga. den nye udvidelse er vi jo stavnsbåndet til vores ejendom, og pga. vores arbejde skal vi jo videre. Desværre har der ikke på noget tidspunkt været nogle som har taget hensyn til de gener det har påført os som borger, og det tærer hårdt på vores kræfter der ikke er nogen afklaring på vores situation. Da vi har erfaret Horsens biogasanlæg har købt en naboejendom pga. lugtgener, Foreslår vi at de også kan købe vores, (eller evt. Horsens kommune kan købe den) pga. Horsens Biogas anlæg, er vores ejendom umulig at sælge, samtidig gjorde den helside artikel der var i Horsens folkeblad ang. lugtgener hos Torben Nørlem på Østbirkvej det heller ikke nemmere for os, i forbindelse med salg. Vi boede her jo før Horsens biogasanlæg blev bygget, og da vi var til møde før Horsens Biogas anlæg, blev bygget blev vi lovet der ikke ville blive lugtgener, samtid må vi ofte gå ind fra vores terrasse når vi sidder og griller en sommeraften, pga. lugtgener fra Horsens biogasanlæg”.

NABO TIL HORSENS BIOGASANLÆG

”Anlægget har stor indflydelse på faldende værdi af min ejendom, da ingen ønsker at bo ved siden af et biogasanlæg. Jeg forudser at dette vil blive meget værre hvis planerne om en udvidelse bliver vedtaget. Derudover kan jeg se frem til at få panoramaudsigt af hele anlægget, hvilket jeg absolut ikke har lyst til. Jeg ville foretrække udsigt til natur, ligesom da jeg købte min ejendom. Man vedtog i sin tid at anlægget skulle camoufleres af høj beplantning, her 8 år senere kan man stadig ikke se tegn på dette. Der er i det hele taget ikke ret mange af de ting der blev lovet den gang, der er blevet overholdt. Håber i dropper planerne eller arrangere økonomisk kompensation til os der bliver berørt, de nærmeste naboer. Det er jo snart lige så slem som at være minkfarmer”.

NABOER TIL LANGÅ OG RIBE BIOGASANLÆG

Langå: En kvalmende lugt af forrådnelse: Mikkel er nabo til biogas og frygter for fremtiden

Ribe: Det er muligt, du har bemærket den fæle lugt, når du har været nær Ribe Biogas' anlæg på Koldingvej. Selv om det er noget, der følger med, når gylle omdannes til biogas, så er lugtgenerne noget, som virksomheden har stort fokus på at undgå, men det seneste halve år har generne været tiltagende.



FANGEL BIOGAS (Bigadan)

Der er klager fra naboer om lugt, når gasfaklen bruges.

MILJØTILSYN FANGEL BIOGASANLÆG ODENSE

4.9 Telefoninterview med miljøtilsyn

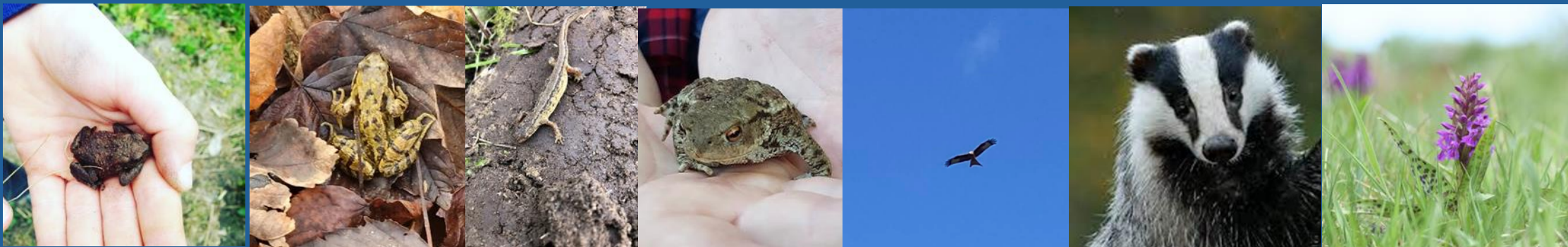
Mads Mejlhede fra Miljøkontoret i Odense Kommune oplyser, at der har været mange klager over biogasanlægget i Fangel. Flest mundtlige, hvor folk har ringet ind, men også skriftlige klager. Der er ofte noget lugt fra anlægget, men folk ringer først, når det bliver rigtig slemt.

Hvis der skal peges på forbedringsmuligheder bygget på erfaringer er det, at et anlæg skal placeres endnu længere fra beboelse. Problemet er, at selvom der ikke er megen lugt, er lugten fra et biogasanlæg specielt dårlig og føles derfor værre, og derfor er det vigtigt, at anlægget placeres langt fra boliger.

Anlægget ligger for tæt på offentlig vej og boliger, så der peges især på, at et nyt anlæg skulle have en mere hensigtsmæssig placering længere væk fra disse.

NATUR

Registrering



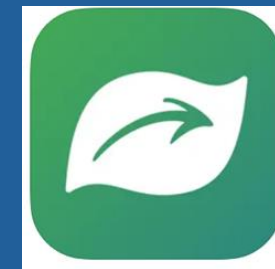
Det vurderes, at realiseringen af kommuneplantillæg og lokalplan ikke vil medføre en betydelig eller væsentlig påvirkning i forhold til de emner der er undersøgt med relation til natur, dyre- og planteliv.

Flagermus, salamandre, frøer, firben, rovfugle, vildt m.m. og maj-gøgeurt



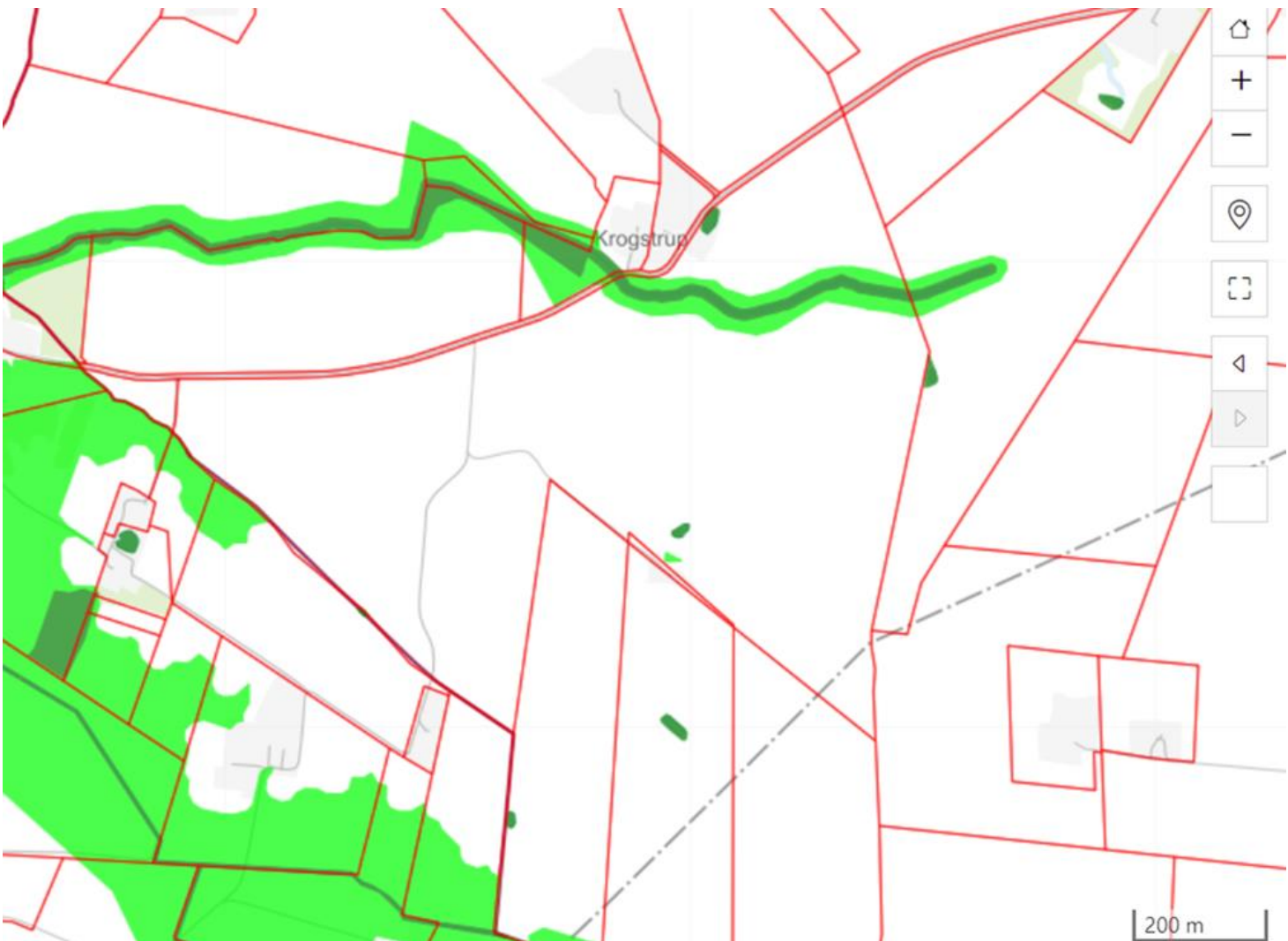
Arter - Indberetning

Miljøstyrelsen (Miljøministeriet)

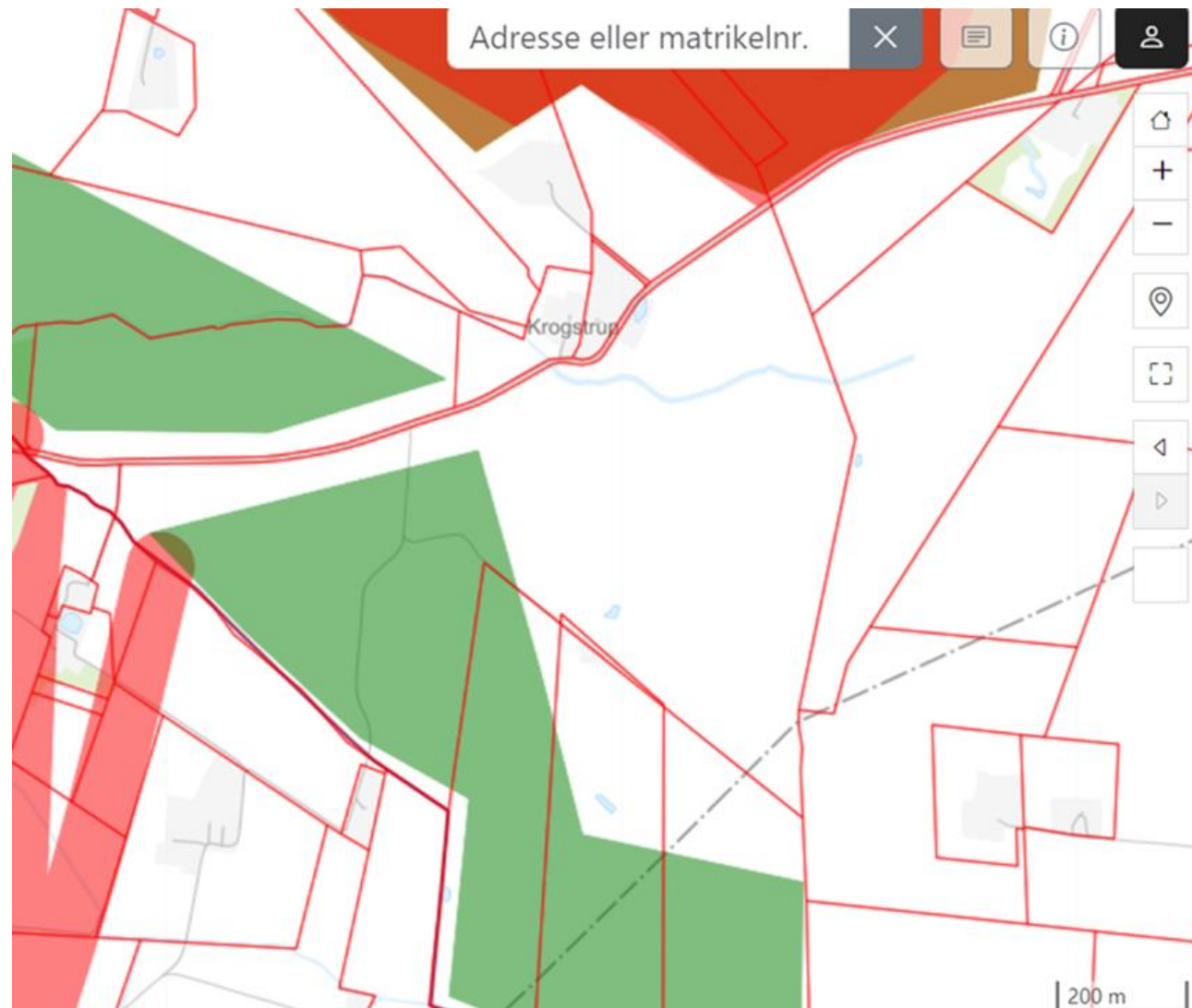


seek by inaturalist

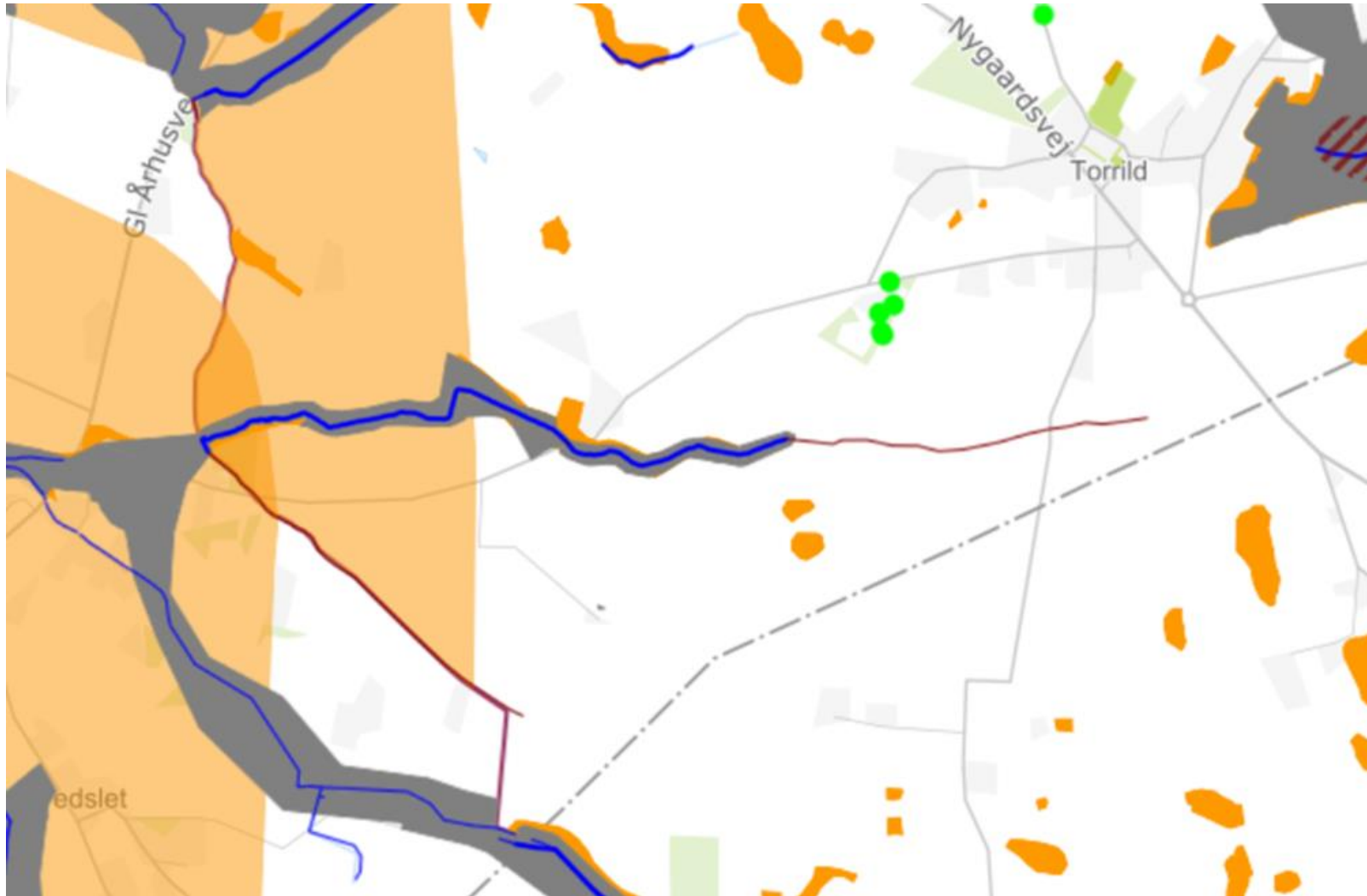
VEDTAGET BESKYTTET NATUR



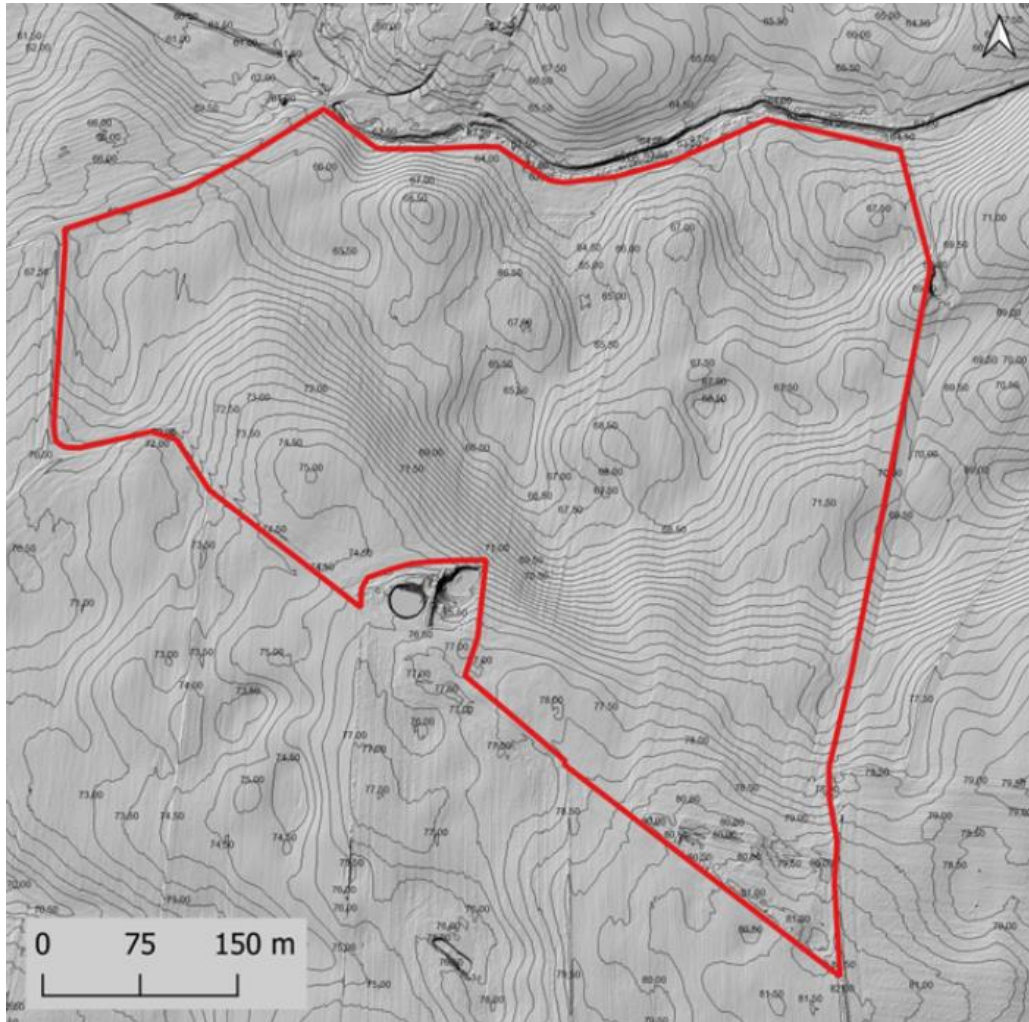
ØNSKET SKOVREJSNING



NATIONALT GEOLOGISK INTERESSEOMRÅDE

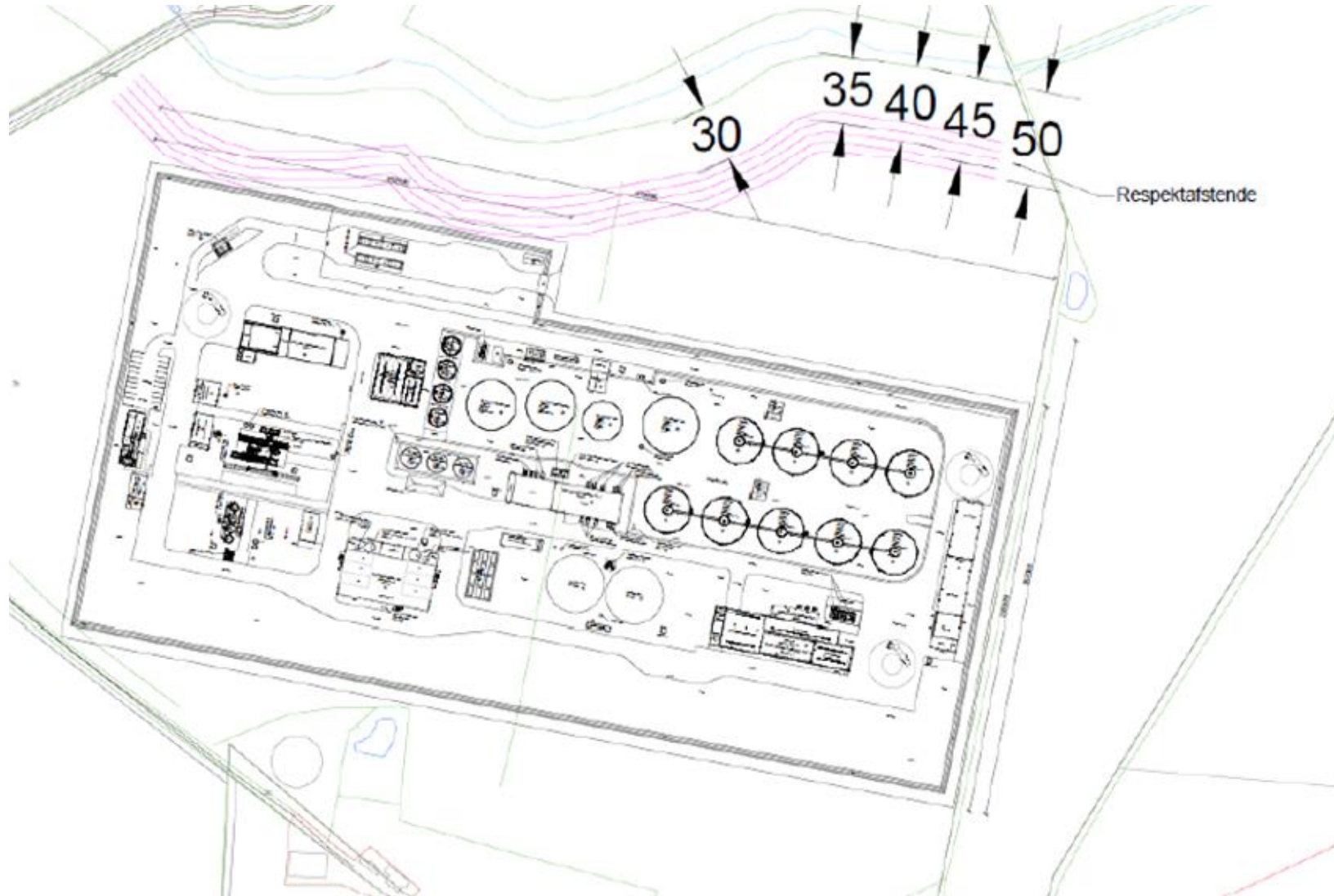


TERRÆN

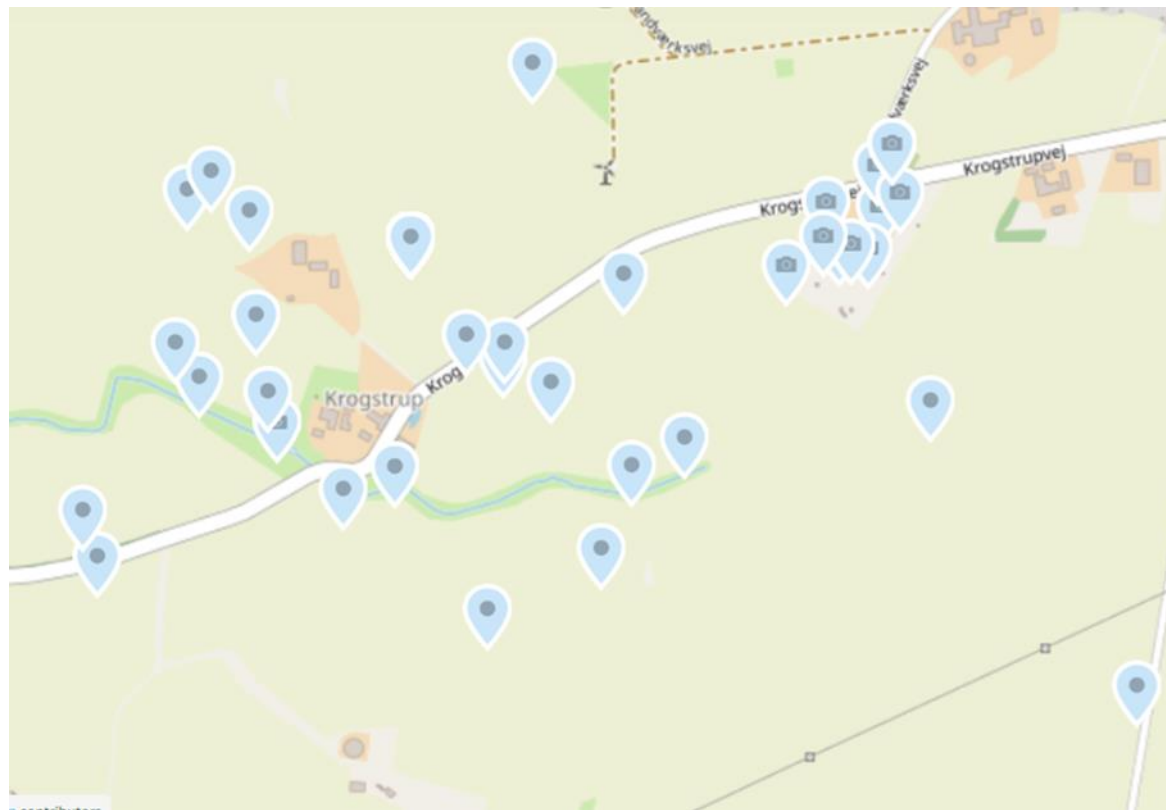


Inden for selve planområdet er der relativt store terrænforskelle, hvor det højeste terræn ligger mod syd og sydvest i kote 75-80, hvorefter det skråner nedad ind i planområdet til kote 65, ned mod Assendrup Å, før terrænet igen stiger nord for planområdet. Se Figur 9.3

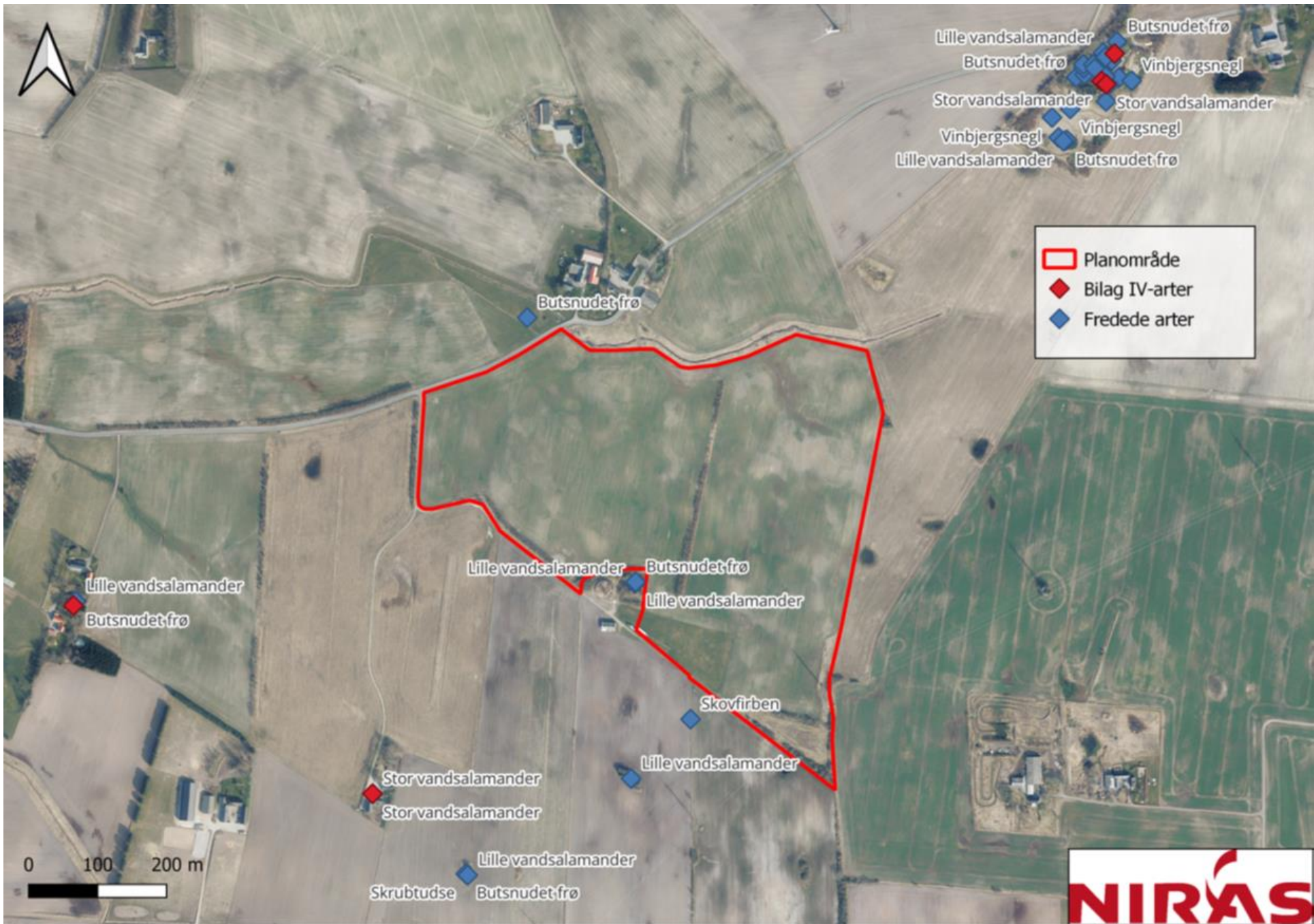
NATURE ENERGY ANLÆG



RØDLISTEDE/ BESKYTTEDE ARTER



Det vurderes samlet set, at realisering af plangrundlaget ikke medfører beskadigelse eller ødelæggelse af yngle og rasteområder eller forsættelig forstyrrelse eller drab på bilag IV arter eller negativ påvirkning af den økologiske funktionalitet. Realisering vil ikke påvirke fugle på fuglebeskyttelsesdirektivets bilag I, individer af fredede arter eller rødlistede arter eller bilag IV arter samt deres levesteder.



Konklusion Anlægsfase

Anlægsfasen:

Anlægsarbejdet medfører ingen/ubetydelig påvirkning af de nærmeste § 3-beskyttede naturtyper, fordi realisering af planen ikke medfører tilstandsændringer. Realisering af planen er ikke i strid med retningslinjerne i Kommuneplanen for Odder Kommune.

Med implementering af afværgetiltag for odder vurderes det, at realisering af plangrundlag kan ske uden at medføre væsentlig påvirkning på habitatnaturtyper og arter på udpegningsgrundlagene for N56 og N59. Realisering af planen kan derfor ikke forhindre opnåelse af bevaringsmålsætningerne for habitatnatur-typer eller arter på udpegningsgrundlagene for N56 og N59.

Realisering af planen medfører ikke beskadigelse eller ødelæggelse af yngle- og rasteområder for bilag IV arter eller forsætlig forstyrrelse eller drab på arterne og påvirker ikke den økologiske funktionalitet.

Realisering vil ikke påvirke individer af fredede eller rødlistede arter eller bilag IV-arter samt deres levesteder.

Konklusion Driftfase

Driftsfasen:

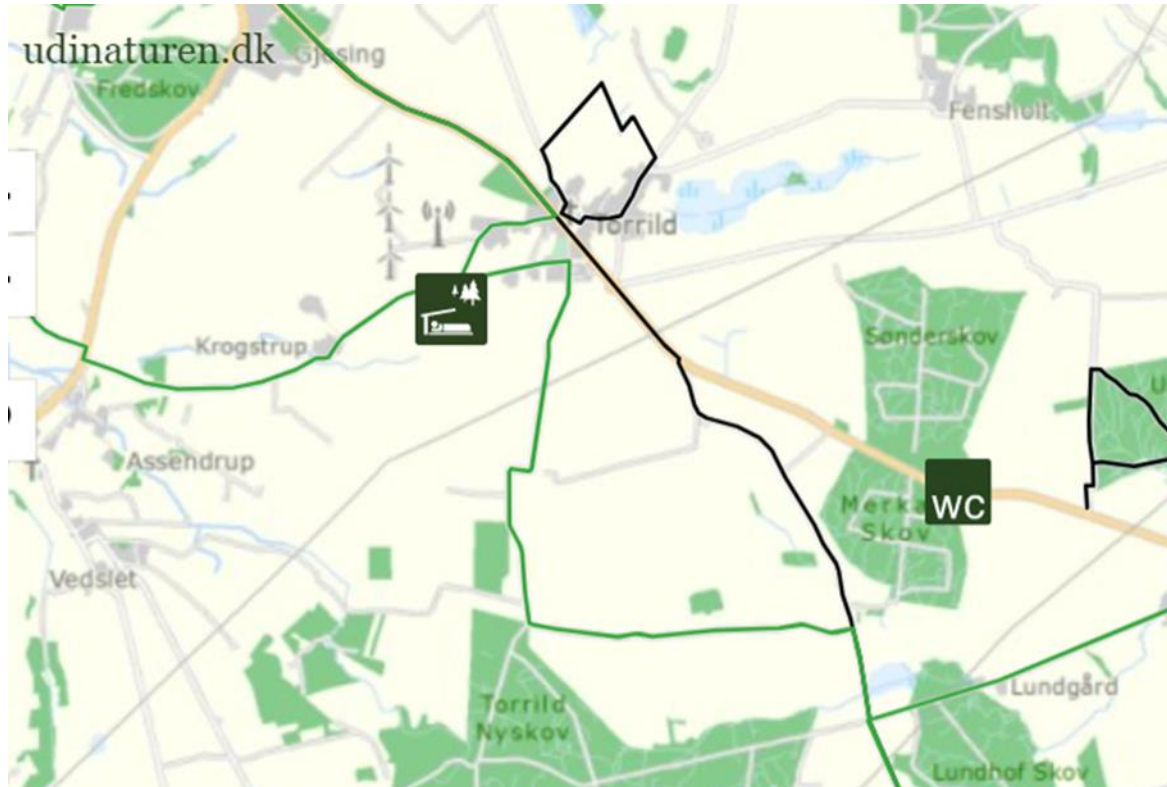
Driftsfasen medfører ikke ingen eller ubetydelig påvirkning af de nærmeste § 3-beskyttede naturtyper, da der ikke vil være depositioner eller andre forstyrrelser, som kan medføre tilstandsændringer. Realisering af planen er ikke i strid med retningslinjerne i Kommuneplanen for Odder Kommune.

Der forekommer ingen deposition eller anden forstyrrelse, som kan medføre væsentlig påvirkning på habitatnaturtyper og arter på udpegningsgrundlagene for N56 og N59. Realisering af planen kan derfor ikke forhindre opnåelse af bevaringsmålsætningerne for habitatnatur-typer eller arter på udpegningsgrundlagene for N56 og N59.

Realisering af planen medfører ikke beskadigelse eller ødelæggelse af yngle- og rasteområder for arterne eller forsætlig forstyrrelse eller drab på bilag IV arter og påvirker ikke den økologiske funktionalitet. Realisering vil ikke påvirke individer af fredede eller rødlistede arter eller bilag IV-arter samt deres levesteder.

Samlet vurderes planens realisering ikke at medføre en væsentlig påvirkning i forhold til de i dette kapitel behandlede forhold.

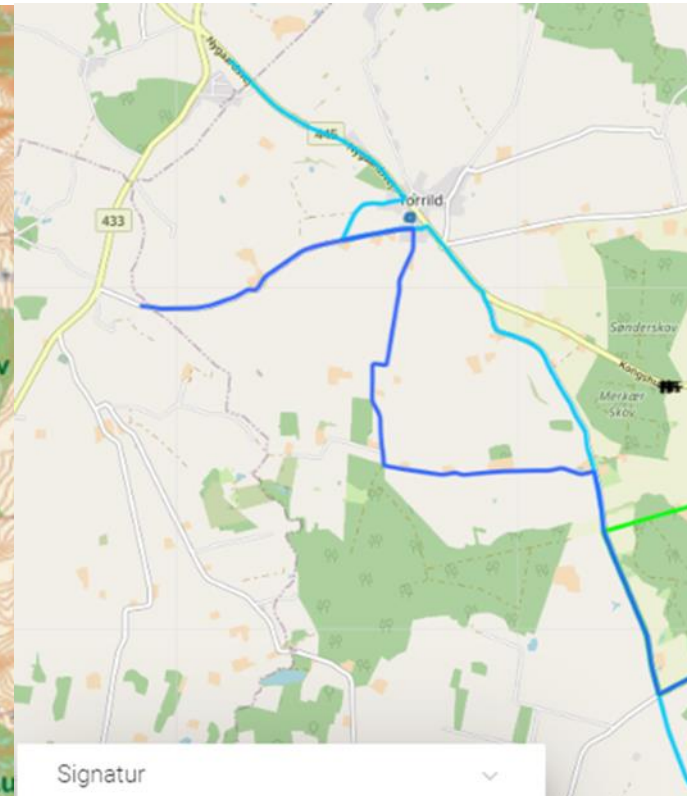
Rekreative interesser



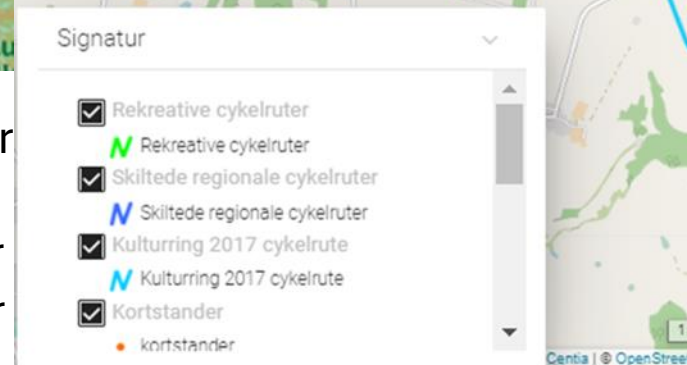
Udinaturen 3 store MEGA-shelters i Eventyrskoven



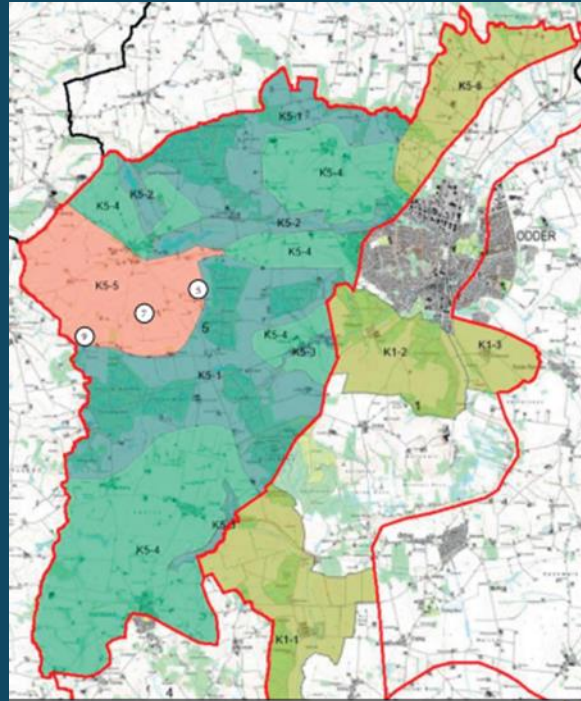
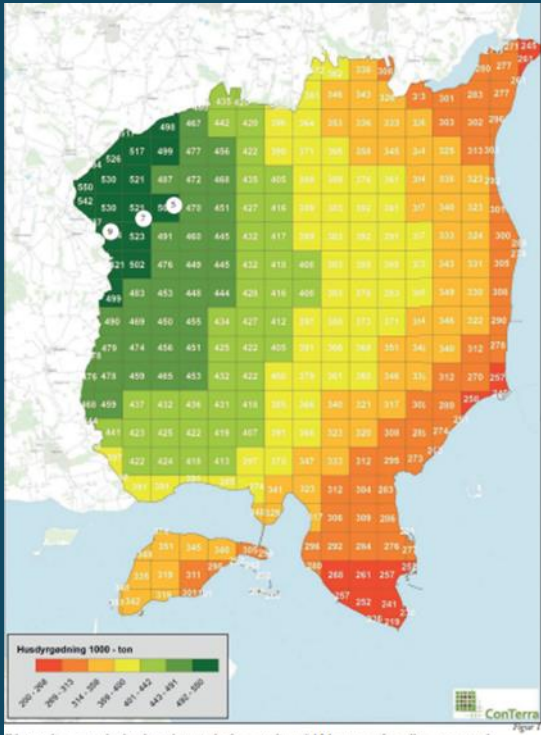
Horsens Fjord-folder vandreruter



Cykelruter
Vandreruter



Pointsystemets faglighed?



- Evt. placering
- Beskyttet naturtyper
- ⚡ Højspændingsledning
- KP21 Kommunep lanramme
- Fortidsminde
- LP vindmøller, vedtaget
- Kommunegrænse
- ▨ Bufferzone 500 m til samlet bebyggelse
- Bevaringsværdige landskaber
- Kommunevej
- 2,5 meters kurve
- ▨ 20 hektar brutoområde

Pointsystem

| Kriterier | Point |
|---|-----------|
| Afstand til samlet bebyggelse (regnet fra afkast/centrum) | x1 |
| 0-500 m | 0 |
| 501-1000 m | 1 |
| 1001-1500 m | 2 |
| 1501-2000 m | 3 |
| Antal enkeltstående beboelse inden for 500 meter (regnet fra afkast/centrum) | x1 |
| 10+ bygninger | 1 |
| 6-10 bygninger | 2 |
| 0-5 bygninger | 3 |
| Beliggenhed nær større infrastruktur i nord/sydgående retning | x1 |
| 2001+ m | 0 |
| 1001-2000+ m | 1 |
| 501-1000 m | 2 |
| 0-500 m | 3 |
| Beliggenhed nær større infrastruktur i øst/vestgående retning | x1 |
| 2001+ m | 0 |
| 1001-2000+ m | 1 |
| 501-1000 m | 2 |
| 0-500 m | 3 |
| Beliggenhed nær naturgasledning | x1 |
| 3001+ m | 0 |
| 2001-3000 m | 1 |
| 1001-2000 m | 2 |
| 0-1000 m | 3 |
| Berørt af bevaringsværdigt landskab | x1 |
| Ja | Veto |
| Nej | 3 |
| Biomasse | x2 |
| 200-400 tusinde ton | 0 |
| 401-442 tusinde ton | 1 |
| 443-491 tusinde ton | 2 |
| 492-550 tusinde ton | 3 |
| Mulig størrelse på anlæg | x1 |
| 0-9 hektar | 0 |
| 10-12 hektar | 1 |
| 13-15 hektar | 2 |
| +15 hektar | 3 |

PLAN

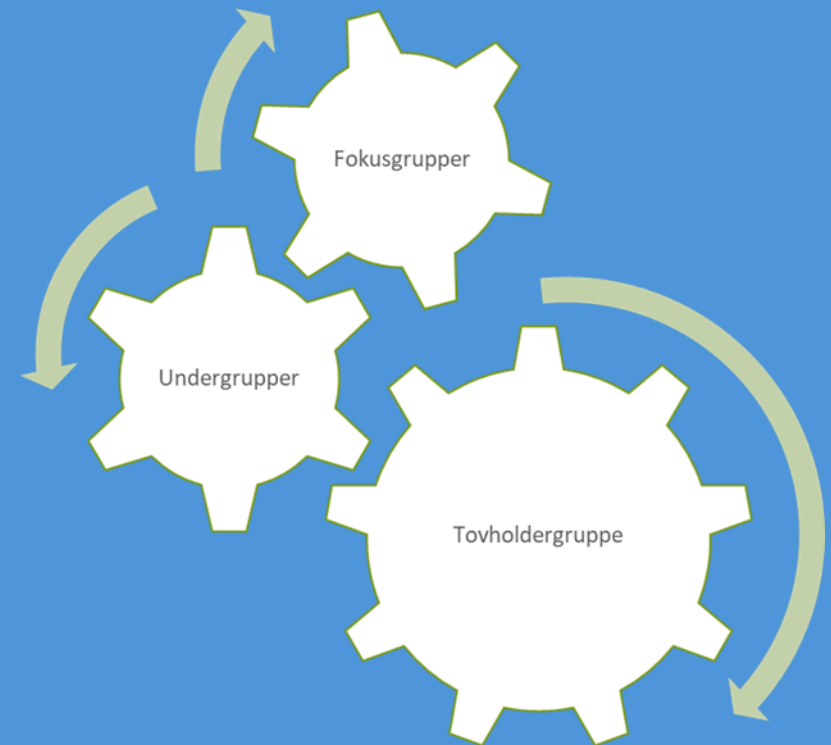
Målet er en god og strategisk planlægning, koordinering af indsats og ressourcer.

FOKUS er nu på placering 9

Koordinering af hørings svar. Hvad er vigtigst.

Variation af skilte og opmærksomhed

Flere medlemmer så står vi stærkere





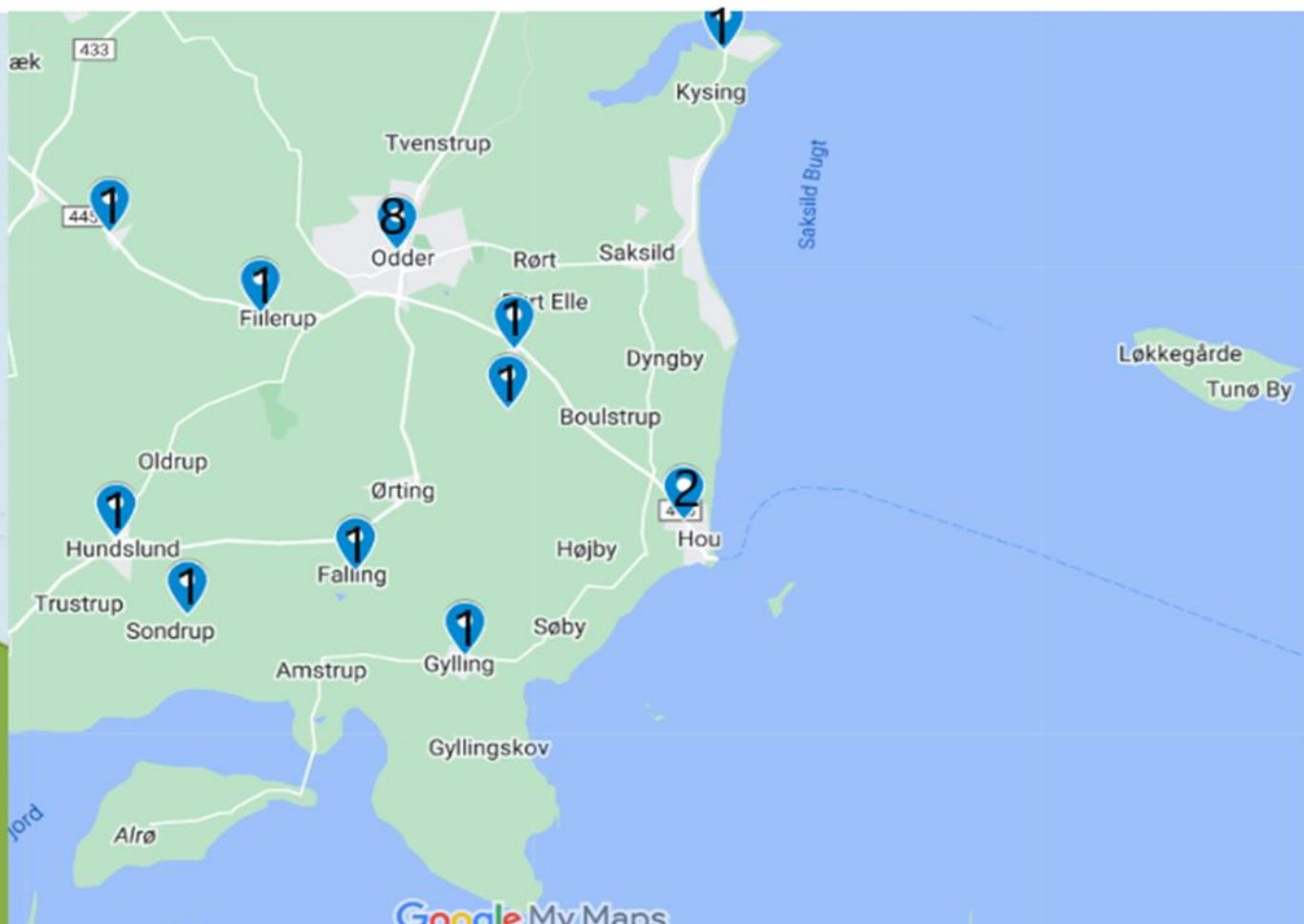
Kæmper for natur, mennesker og det gode liv på landet



Hvem der kæmper FOR natur, mennesker og det gode liv på landet for os i Odder kommunes kommunalbestyrelse og hvem der ikke gør

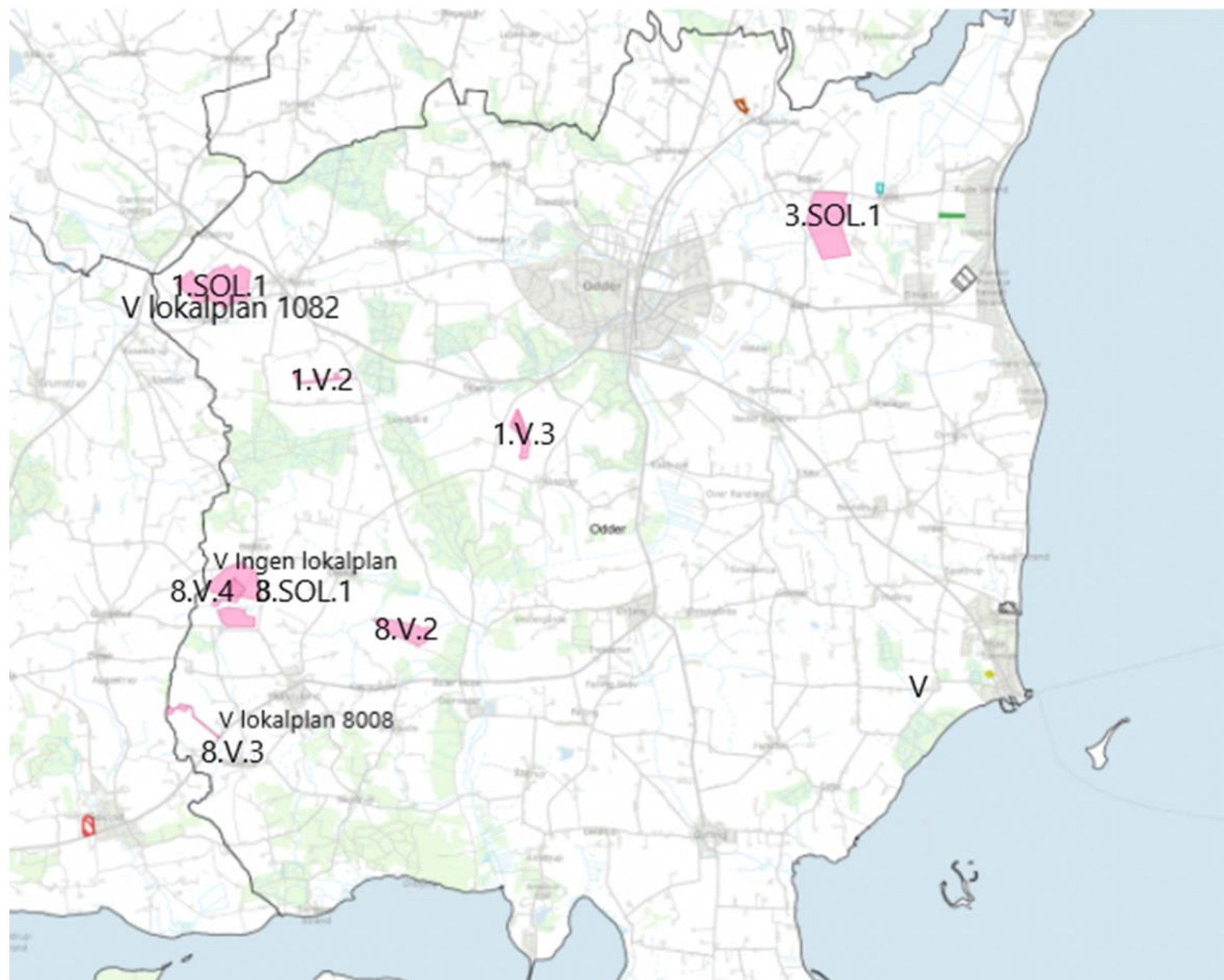
HVEM STILLER IKKE OP TIL KV25?





Alle skal bidrage til den grønne omstilling.....

Google My Maps
Hvor bor politikerne?
Hvor er der muligheder for VE-projekter?





EKSTRA INFORMATION OG MATERIALE EFTERFØLGENDE

Regnestykke

Flere visualiseringer

Metanudslip

Regnestykke

Bioenergi Østjylland:

116 kørsler om dagen fra 6-20 hver dag undtagen søndag. Årligt= 36.000 kørsler (hver 7,2 min)

Biomasse 500—600.000 tons/årligt

| | |
|----------------------------------|----------------------------|
| Odder: 30% = 35 lastbiler, | 2,5 time – hver 24. minut |
| Skanderborg: 40% = 46 lastbiler, | 3,2 time - hvert 19. minut |
| Århus: 20% = 24 lastbiler, | 1,8 time – hvert 33. minut |
| Horsens: 10% = 12 lastbiler, | 0,9 time - hvert 67. minut |
| Krogstrupvej 70% = 81 lastbiler, | 5,8 time - hvert 10. minut |

Nature Energy:

250 kørsler om dagen fra kl. 6-18 undtagen weekend. Årligt= 65.000 kørsler (hver 3. min.)

Biomasse 1,2 mill. tons årligt.

| | |
|------------------------------------|----------------------------|
| Odder: 30% = 75 lastbiler | 6,3 time – hvert 9. minut |
| Skanderborg: 40% - 100 lastbiler, | 8,3 time - hvert 7. minut |
| Århus: 20% - 50 lastbiler, | 4,1 time - hvert 14. minut |
| Horsens: 10% = 25 lastbiler, | 2,0 time – hvert 30. minut |
| Krogstrupvej: 70% = 175 lastbiler, | 14,6 time – hvert 4. minut |



VISUALISERING FRA KONGHUSVEJ



VISUALISERING FRA HADRUPVEJ

METANUDSLIP

Energistyrelsens rapport fra 2021 om metantab fra danske biogasanlæg omfattede en undersøgelse udført af Rambøll, hvor 60 biogasanlæg deltog. Disse anlæg inkluderede både biogasfællesanlæg, gårdbiogasanlæg og renseanlæg. Undersøgelsen viste et gennemsnitligt metantab på 2,5% blandt de deltagende anlæg. Biogasfællesanlæggene havde det laveste gennemsnitlige metantab på 1,9%, mens renseanlæggene havde det højeste på 7,7%.

Biogas Danmark har sat et mål om at reducere metanudslippet til maksimalt 1% for de landbrugsbaserede anlæg. BIOGAS DANMARK For at adressere dette problem deltager Nature Energy i et projekt sammen med Teknologisk Institut og sensorvirksomheden DevLabs. Målet er at udvikle et varslingsystem med metansensorer, der strategisk placeres på biogasanlægget og advarer operatørerne i realtid ved høje metanudslip. Dette giver mulighed for tidlig håndtering af lækager, hvilket kan føre til en mere effektiv drift og reduceret udledning af klimagasser.