

UDKAST TIL

AFGRÆNSNINGSNOTAT

MILJØVURDERING AF LOKALPLAN 1157 OG
KOMMUNEPLANTILLÆG NR. 4 TIL KOMMUNEPLAN
2021 – 2033, SAMT

MILJØKONSEKVENSVURDERING AF DET KONKRETE
PROJEKT FOR

- SOLCELLEANLÆG VED TORRILD

Odder Kommune

Juni 2023

INDHOLD

1	Indledning	4
1.1	Baggrund	5
1.2	Proces	5
1.3	Høring af offentligheden og berørte myndigheder	7
2	Beskrivelse af projekt og planforslagene	7
2.1	Forslag til lokalplan	8
2.2	Forslag til Kommuneplantillæg	9
2.3	Projektbeskrivelse	9
3	Eksisterende arealinteresser og bindinger	12
4	Afgrænsning af miljøvurderingen	18
4.1	Krav til miljørapportens indhold	18
4.2	Krav til miljøkonsekvensrapportens indhold	19
4.3	Miljøvurderingens samlede indhold	20
4.4	Sandsynlige væsentlige miljøpåvirkninger	21
5	Metode til miljøvurderingen	32
5.1	Vurderingskriterier og databehov	32
6	Alternativer, herunder 0-alternativet	34
6.1	Geografisk afgrænsning	34
6.2	Detaljeringsgrad	34
7	Kumulative forhold	35

UDKAST

1 Indledning

ADA Green Energy og Unison Energy Partners ønsker at muliggøre opstilling af et solcelleanlæg til strømproduktion ved Torrild i Odder Kommune.

Odder Kommune har, på baggrund af ansøgning fra ADA Green Energy og Unison Energy Partners, igangsat udarbejdelse af plangrundlag for opførelse af et solcelleanlæg ved Torrild.

I forbindelse med forslag til plandokumenter udarbejdes en miljøvurdering af plangrundlaget i overensstemmelse med miljøvurderingslovens afsnit II.¹

ADA Green Energy og Unison Energy Partners har desuden anmeldt projektet i henhold til miljøvurderingslovens afsnit III miljøvurdering af projektet (VVM). I ansøgningen er anmodet om, at projektet skal undergå en miljøvurdering jævnfør miljøvurderingslovens § 19, stk. 4.

Odder Kommune har ansvaret for miljøvurdering af plangrundlaget (MV) og ADA Green Energy og Unison Energy Partners har ansvaret for udarbejdelsen af en miljøkonsekvensrapport af projektet (VVM).

Odder Kommune har myndighedskompetencen i sagen, og ønsker, at miljøvurderingen af planerne og miljøvurderingen af selve projektet slås sammen i én rapport, som skal belyse de miljømæssige konsekvenser af både planerne og projektet.

Forud for udarbejdelsen af miljørapport og miljøkonsekvensrapport skal myndigheden, som i dette tilfælde er Odder Kommune, afgrænse omfanget af miljøvurderingens og miljøkonsekvensvurderingens indhold.

Dette afgrænsningsnotat indeholder således Odder Kommunes afgrænsning af indholdet i miljørapporten og miljøkonsekvensrapporten, efterfølgende refereret til som "miljøredegørelsen".

Afgrænsningsnotatet udarbejdes til høring af berørte myndigheder og offentligheden, på baggrund af oplysninger, som bygherren har indleveret sammen med ansøgningsmaterialet og myndighedens kendskab til miljøforhold og miljøpåvirkninger.

Afgrænsningen af omfang og detaljeringsgrad for miljøredegørelsen er udarbejdet i medfør af miljøvurderingslovens § 11 (miljøvurdering af planer) og miljøvurderingslovens § 23 (miljøvurdering af konkrete projekter).

¹ LBK nr. 4 af 3. januar 2023 om miljøvurdering af planer og programmer og af konkrete projekter (VVM)

1.1 Baggrund

Planerne og projektet har været i foroffentlig høring fra d. 08.12.2022 til d. 19.01.2023. På baggrund af de indkomne høringssvar blev det på udvalgs møde for Klima og Plan d. 25. april 2023 besluttet, at tilrette projektets afgrænsning. Desuden besluttede Udvalget for Klima og Plan, at området skulle reduceres i det sydøstlige hjørne, hvilket afventer en nærmere dialog med enkelte naboer i dette område. Desuden skal der fortsat arbejdes med placeringen, således at der tages hensyn til høringssvarene fra lokalbefolkningen og kommunalbestyrelsen om blandt andet rekreative muligheder og beplantning. Afgrænsningen af området vil blive tilrettet i næste fase i forbindelse med planlægning for området og udarbejdelse af projektet. Der kan altså fortsat ske tilretning af området.

1.2 Proces

Plangrundlaget er omfattet af krav om miljøvurdering, jævnfør § 8, stk. 1 pkt. 1 i miljøvurderingsloven, da planerne omfatter fysisk planlægning af energianlæg, der er opført på lovens bilag 2 pkt. 3. Odder Kommune har igangsat tilvejebringelse af det nødvendige plangrundlag og gennemfører den tilhørende miljøvurderingsproces for plangrundlag og projekt. Det betyder, at der skal gennemføres en miljøvurdering af forslag til lokalplan 1157 og forslag til kommuneplantillæg nr. 4, ved udarbejdelsen af en miljørapport.

ADA Green Energy og Unison Energy Partners har anmeldt projektet i henhold til miljøvurderingslovens afsnit III – miljøvurdering af projekter (VVM). Projektet er omfattet af bilag 2 pkt. 3a i miljøvurderingsloven – Energiindustrien (Industrialanlæg til fremstilling af elektricitet, damp og varmt vand). I VVM-ansøgningen er der anmodet om, at projektet skal undergå en miljøvurdering jævnfør miljøvurderingslovens § 19, stk. 4. Det betyder, at der skal gennemføres en vurdering af projektets indvirkning på miljøet, og at bygherre skal udarbejde en miljøkonsekvensrapport hertil. Dernæst skal Odder Kommune, på baggrund af vurderingerne i miljøkonsekvensrapporten, meddele §25-tilladelse til projektet, i henhold til miljøvurderingslovens § 15, stk. 1, nr. 3, inden dette må påbegyndes.

Miljøkonsekvensrapporten skal som minimum indeholde de oplysninger, der er listet i miljøvurderingslovens § 20, stk. 2, men omfanget og detaljeringsgraden af de oplysninger og beskrivelser, som bygherren skal fremlægge i rapporten, fastsættes af Odder Kommune i en afgrænsningsudtalelse, jævnfør miljøvurderingslovens § 23, som fremsendes til bygherre. Dette afgrænsningsnotat fungerer således også som afgrænsningsudtalelse om miljøkonsekvensrapportens indhold.

Inden Odder Kommune kan udarbejde den endelige afgrænsning af miljøvurderingen, skal berørte myndigheder og offentligheden høres herom, jævnfør miljøvurderingslovens § 32, stk. 3 nr. 2 og § 35, stk. 3 nr. 2.

På baggrund af dette afgrænsningsnotat udarbejdes således miljørapport (miljøvurdering af planerne) og miljøkonsekvensrapport (miljøvurdering af projektet) som én samlet rapport, som skal belyse de miljømæssige konsekvenser af både planerne og projektet.

På baggrund af miljøvurderingen af projektet udarbejder Odder Kommune et udkast til § 25-tilladelse for projektet.

Planforslag, miljøredegørelse (miljøvurderinger af planer og projekt) samt udkast til § 25-tilladelse skal efter udarbejdelsen politisk godkendes af Kommunalbestyrelsen, hvorefter dette sendes i offentlig høring i henhold til miljøvurderingslovens § 32 stk. 3 nr. 3, § 35, stk. 3 nr. 3. Formålet med den offentlige høring, er at offentligheden og berørte myndigheder får mulighed for at udtale sig om planlægningen og projektet.

På baggrund af den offentlige høring, udarbejder myndigheden en sammenfattende redegørelse for planlægningen i henhold til miljøvurderingslovens § 13, stk. 2.

Planlægning og sammenfattende redegørelse skal politisk behandles, hvorved det besluttes om planerne skal endeligt vedtages. Samtidig tages stilling til eventuelle krav om overvågning af planlægningens miljømæssige konsekvenser, et såkaldt overvågningsprogram. Den endeligt vedtagne plan, miljørapporten, den sammenfattende redegørelse samt klageregler og frist herfor, offentliggøres dernæst af Odder Kommune, og fremsendes til de berørte myndigheder jævnfør miljøvurderingslovens § 34.

På baggrund af bygherrens ansøgning, miljøvurdering af projektet, eventuelle supplerende oplysninger og resultatet af de høringer, der er foretaget træffer Odder Kommune afgørelse om projektet kan imødekommes i henhold til miljøvurderingslovens § 25. Når der er truffet afgørelse, offentliggøres indholdet af denne samt eventuelle betingelser der er knyttet hertil i henhold til miljøvurderingslovens § 37 stk. 1. Hvis en afgørelse om §25-tilladelse ikke er udnyttet inden 3 år efter den er meddelt, bortfalder denne jævnfør miljøvurderingslovens § 39.

Som det fremgår af ovenstående, udarbejdes miljøvurderingen af planer og af projekt i en samlet rapport. Det vil derfor være denne samlede rapport der offentliggøres og fremsendes til berørte myndigheder i henhold til miljøvurderingslovens § 34. Ligeledes vil det være den samlede miljøvurdering der blandt andet ligger til grund for afgørelsen om tilladelse til projektet i henhold til miljøvurderingslovens §25.

1.3 Høring af offentligheden og berørte myndigheder

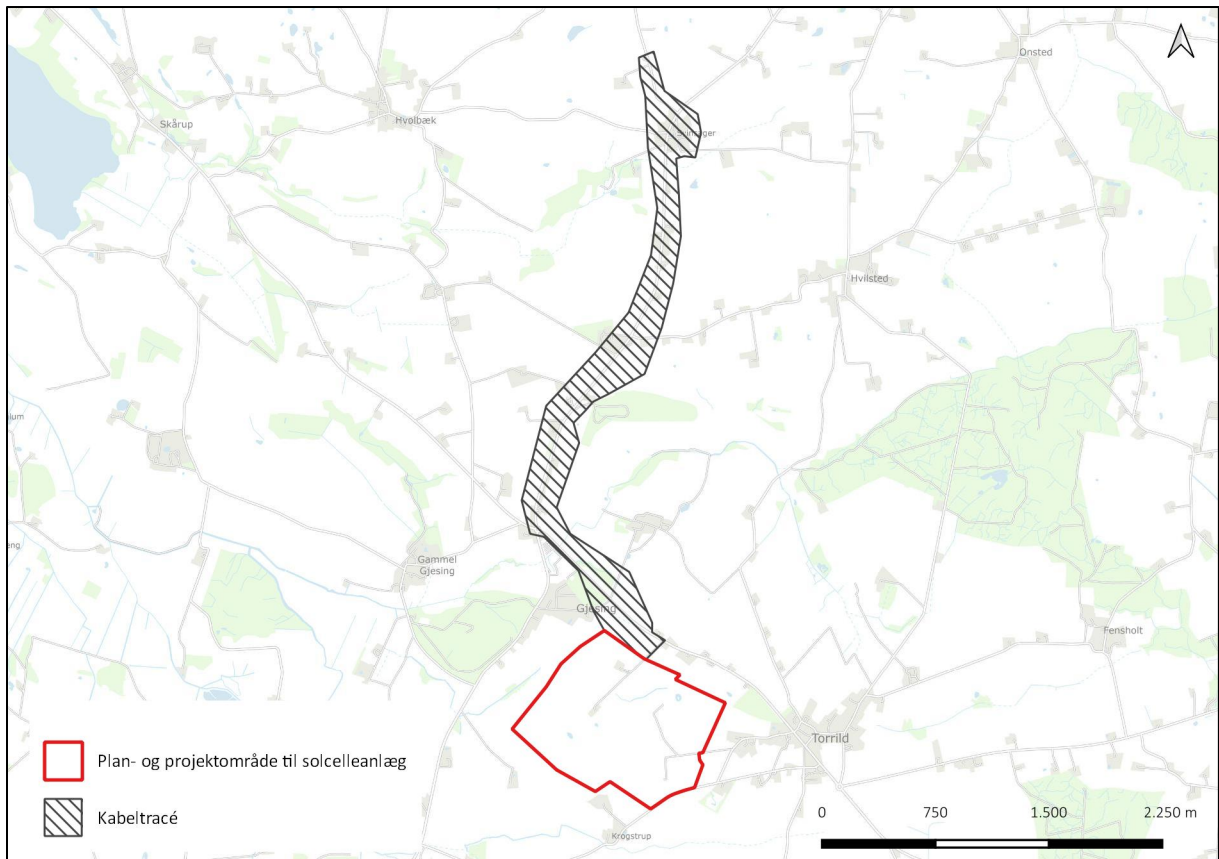
Forud for afgrænsningen af miljøvurderingen og miljøkonsekvensvurderingens indhold, skal Odder Kommune gennemføre en høring af offentligheden og berørte myndigheder jævnfør miljøvurderingslovens § 32, stk. 3, punkt 2 og § 35, stk. 3, punkt 2. Ved høringen kan offentligheden og berørte myndigheder komme med forslag til, hvilke miljøemner de ønsker belyst, hvor omfattende og detaljerede oplysningerne skal være, og hvilke alternativer de ønsker vurderet, samt fremkomme med forslag og idéer i øvrigt.

Odder Kommune har vurderet at følgende berørte myndigheder skal høres:

- Naturstyrelsen
- Miljøstyrelsen
- Plan- og Landdistrikts Styrelsen
- Odder Museum
- Moesgaard Museum
- Energinet
- Østjyllands Politi
- Østjyllands Brandvæsen
- Landbrugsstyrelsen
- Banedanmark
- Skanderborg Kommune
- Horsens Kommune
- Aarhus Kommune
- Odder Kommune som myndighed

2 Beskrivelse af projekt og planforslagene

Odder Kommune har modtaget en ansøgning fra ADA Green Energy og Unison Energy Partners om at igangsætte planarbejdet for etableringen af et solcelleanlæg ved Torrild i Odder Kommune.



Figur 1 - Oversigtskort der viser plan- og projektområdet til solceller og arealudlæg til kabelanlægget ved Station Svinsager.

2.1 Forslag til lokalplan

Lokalplanen har til formål at muliggøre etablering af et solcelleanlæg med tilhørende tekniske anlæg ved Torrild, samt sikre at solcelleanlægget gives en placering og udformning, som indpasses i landskabet, og hvor der også er taget hensyn til naboer samt flora og fauna. Lokalplanens bestemmelser vil sikre, at der etableres afskærmende beplantning, bestående af træer og buske af hjemmehørende arter. Lokalplanen skal desuden sikre, at området får en rekreativ anvendelse, hvor det er muligt. Det kan være rekreative tiltag som vandresti, udkigstårn, madpakkested m. m.

Plan- og projektområdet ligger i landzone, og vil ved lokalplanens vedtagelse forblive i landzone. Lokalplanen vil indeholde bonusvirkning, og erstatter således de tilladelser til bebyggelse og anlæg i landzone, jævnfør planlovens § 15, stk. 4, som er nødvendige for lokalplanens virkeliggørelse. Arealet skal ryddes senest ét år efter, at driften af anlægget er ophørt, hvorefter arealet skal reetableres til landbrugsmæssig drift.

2.2 Forslag til Kommuneplantillæg

Plan- og projektområdet ligger delvist inden for kommuneplanramme 1.SOL.1 til opstilling af større solcelleanlæg i det åbne land i Kommuneplan 2021-2033.

Planområdet skal udlægges med en ramme med tilhørende rammebestemmelser og der skal udarbejdes et tillæg nr. 4 til Kommuneplan 2021-2033.

2.3 Projektbeskrivelse

Plan- og projektområdet omfatter omkring 94 hektar, og områdets afgrænsning fremgår af figur 1. Projektet omfatter et landbaseret solcelleanlæg, der forventes at få en installeret effekt på op til 75 MWp. Det forventes at anlægget vil kunne producere cirka 80.000 MWh, svarende til det årlige strømforbrug for cirka 20.000 husstande, med et gennemsnitligt forbrug på 4.000 kWh/år. Elproduktionen er grøn, og vil bidrage positivt til såvel kommunale som nationale mål for den grønne omstilling, idet solcelleanlægget vil spare klimaet for skadelige emissioner.

Som beskrevet i afsnit 1.1 i indledningen vil afgrænsningen blive tilrettet i forbindelse med udarbejdelse af udkast til planer og den endelige udformning af projektet.

Solcelleanlægget består af solpaneler som monteres på markstativer, der opstilles på parallelle rækker med ensartet udseende og hældning.

Solpanelerne forventes at få en maksimalhøjde på 3,5 meter over reguleret terræn, afhængigt af endeligt valg af model.

Der vil blive anvendt mørke antirefleksbehandlede solcellepaneler. Solcelleglas er optimeret for minimering af refleksion, da enhver refleksion udgør et tab i forhold til den elektriske energi, der ønskes genereret.

Ud over solcellerne vil det være nødvendigt at etablere et antal mindre tekniske installationer som koblingsstationer, invertere, fordelingstransformere og en 60 kV step-up transformer. Højde på de mindre tekniske installationer vil være cirka 3,5 meter og have et grundareal på cirka 15 m². Ved anlæg af en 60 kV step-up transformerstation vil de udendørs konstruktioner være ca. 8,5 m i højden, mens der kan være en bygning på op til cirka 5,5 meter i højden. Dog kan der etableres lynafleder på op til 22 meter. Det endelige antal, dimensioner, udformning og placering af tilhørende tekniske installationer fastlægges først ved udformning af det endelige anlæg. Desuden kan der blive brug for at opsætte læskure til får, hvis det bliver nødvendigt.

Anlægget afskærmes mod omgivelserne af 10 m beplantningsbælter. Anlægget indhegnes med trådhegn på mindst 2 meters højde på beplantningsbæltets inderside. Der er ikke direkte strøm i anlægget, men i tilfælde af at der kravles på panelerne eller pilles ved installationerne kan der være risiko for ulykker. Samtidig stilles det ofte som krav, at anlægget er indhegnet og sikret for tyveri og hærværk i forhold til at få anlægget forsikret.

Interne veje anlægges som grusveje eller som græsklædte arealer. Vejadgang til området vil ske fra Nygaardvej og fra Vandværksvej via eksisterende møllevej.

Solcelleanlægget tilsluttes el-nettet på Station Svinsager på adressen Svinsagervej 8B, 8660 Skanderborg. Der etableres derfor en ny 60 kV højspændingsforbindelse mellem stationen og solcelleanlægget. Forbindelsen vil være omkring 4,4 kilometer lang, og det nye kabelanlæg udføres som et nedgravet kabel. Tilkoblingen sker i samarbejde med det lokale elforsyningselskab Dinel. Arealudlæg til kabelanlægget er vist på figur 1.

2.3.1 Anlægsfasen

Anlægsfasen for solcelleanlægget forventes at have en varighed på cirka 4-8 måneder.

Anlægsarbejdet vil foregå med forskellige entreprenørmaskiner, hvori der indgår følgende arbejde inden for plan- og projektområdet:

- Etablering af grusveje og vejadgange
- Etablering af solcelleanlæg – moduler på stativer
- Etablering af hegn og afskærmende beplantning
- Etablering af tekniske anlæg, herunder invertere og transformere, samt eventuelt step-up transformere
- Etablering af nettilslutningskabel til Station Svinsager

Der vil alene være behov for at foretage udgravninger til sokler til transformere og teknikbygninger, samt til kabler. Disse arealer udgør en meget lille del af det samlede plan- og projektområde. Eventuelt overskudsjord fra udgravning udjævnes på terræn. Solcellepaneler placeres på stålprofiler, som har et lille aftryk på jordoverfladen, og som nedpresses i jorden. Levering af materialer til plan- og projektområdet vil ske løbende inden for anlægsperioden. Der forventes flest lastbiler i starten af anlægsperioden, hvor de fleste materialer vil blive leveret. Desuden vil der være et antal servicebiler.

2.3.2 Driftsfasen

Det daglige tilsyn med solcelleanlægget bliver udført via fjernovervågning. Aktiviteterne i driftsperioden med fysisk besigtigelse af solcellerne er kun nødvendige, når overvågningssystemet

viser uregelmæssigheder. Derudover kan det i ekstraordinære tilfælde være nødvendigt at foretage justeringer, målinger eller test på solcelleanlægget.

Hvis området afgræsses med husdyr, vil der være fysisk tilsyn af dyreholdet dagligt, for at sikre at dyrene har adgang til foder og vand og der ikke er syge eller tilskadekomne dyr.

UDKAST

3 Eksisterende arealinteresser og bindinger

Bindinger og arealinteresser - værdi og sårbarhed			
Kriterier jævnfør MVL, Bilag 3	Ja	Nej	Beskrivelse
Lovmæssige bindinger Er der særlige lovmæssige bindinger i området inden for natur og landskab og kulturarv.			
- Bygge- og beskyttelseslinjer, NBL § 8, 15-19		X	Der berøres ingen af naturbeskyttelseslovens bygge- og beskyttelseslinjer.
- Beskyttede naturtyper, NBL § 3	X		Der er tre små § 3-beskyttede områder med sø inden for plan- og projektområdet <i>Kabelanlæg:</i> Der ligger ikke områder med beskyttet natur inden for arealeudlæg til kabelanlæg.
- Beskyttede diger og fortidsminder, ML § 29	X		Der er to beskyttede sten- eller jorddiger inden for til plan- og projektområdet. Der vil ikke blive etableret solceller, tekniske elementer eller beplantning nærmere end 2 m fra de beskyttede diger. <i>Kabelanlæg:</i> Der ligger et enkelt beskyttet sten- og jorddige inden for arealudlæg til kabelanlæg.
- Kystnærhedszonen, PL § 5b		X	Plan- og projektområdet ligger uden for kystnærhedszonen. <i>Kabelanlæg:</i> Arealudlæg til kabelanlægget ligger udenfor kystnærhedszonen.

- Fredskov, SL § 3		X	Der er ikke fredskov inden for plan- og projektområdet eller inden for arealudlægget til kabelanlæg
- Fredede eller bevaringsværdige bygninger		X	Der er ingen fredede eller bevaringsværdige bygninger inden for plan- og projektområdet.
Statslige planer Ligger plan- og projektområdet inden for eller i nærheden af områder omfattet af statslige planer:			
- Natura 2000-planer 2016-21 (Habitat-, Ramsar, Fuglebeskyttelsesområde) -Bilag IV-arter		X	Nærmeste Natura 2000 område er fuglebeskyttelsesområde Kysing Fjord, der er beliggende mere end 9 km væk i østlig retning. Natura 2000-området består udelukkende af Fuglebeskyttelsesområde nr. F30. Sangsvanen udgør alene udpegningsgrundlaget for fuglebeskyttelsesområdet. En søgning på naturdata viser ikke resultater fra registrerede Bilag IV-arter. <i>Kabelanlæg:</i> Der er ingen områder med Natura 2000 inden for eller med nærhed til arealudlægget til kabelanlæg. Nærmeste område er fuglebeskyttelsesområde Kysing Fjord, der ligger mere end 9 km mod øst.
- Vandområdeplaner 2021-27 (herunder områder med grundvandsinteresser OSD/NFI, indvindingsoplande, med videre),		X	Store dele af projektområdet er udlagt som område med særlige drikkevandsinteresser (OSD). Den nordlige del af plan- og projektområdet ligger inden for indvindingsoplande inden for OSC

			<p>Solbjerg-Fillerup under Odder vandværk.</p> <p>Den nordlige del af Plan- og projektområdet ligger inden for indvindingsoplande uden for OSD Fyn og syddjylland under Torrild Vandværk.</p> <p>En mindre del af nordlige plan- og projektområdet ligger inde for indvindingsoplande uden for OSD Solbjerg-Fillerup under Gjesing Vandværk</p>
- Landsplandirektiver		X	Der berøres ingen landsplandirektiver.
<p>Regionale planer</p> <p>Ligger plan- og projektområdet inden for eller i nærheden af områder omfattet af regionale planer:</p>			
- Råstofplaner		X	Der er ikke udpeget graveområder eller interesseområder i eller i umiddelbar nærhed af projektområdet.
<p>Kommuneplanlagte interesseområder</p> <p>Ligger plan- og projektområdet inden for kommuneplanlagte særlige interesseområder:</p>			
- Byudviklingsområder og rammeområder		X	Plan- og projektområdet berører ingen byudviklingsinteresser eller rammeområder.
- Landskabsområder, kulturmiljøer, geologiske interesseområder, kirkeindsigtsområder		X	<p>Den vestligste del af plan- og projektområdet ligger inden for område med geologisk bevaringsværdi.</p> <p>Plan- og projektområdet ligger uden for udpegninger til bevaringsværdige landskaber, større sammenhængende landskaber, kulturmiljøinteresser samt kirkeomgivelser.</p> <p>Plan- og projektområdet ligger med nærhed til et større område der er udpeget som bevaringsværdigt</p>

			<p>landskab. Nordvest for plan- og projektområdet er afstanden til det bevaringsværdige landskab omkring 150 m.</p> <p><i>Kabelanlæg:</i> Arealudlæg til kabelanlægget ligger inden for område med bevaringsværdige landskaber. Kablet nedgraves i jorden.</p>
- Naturområder, økologiske forbindelser, Grønt Danmarkskort		X	<p>Plan- og projektområdet ligger ikke i et område med økologiske forbindelser, potentielle økologiske forbindelser eller øvrige naturbeskyttelsesinteresser. De tre mindre områder med beskyttet natur, der ligger inden for plan- og projektområdet, er en del af Grønt Danmarkskort.</p> <p><i>Kabelanlæg:</i> Inden for arealudlægget til kabelanlæg ligger flere lavbundsarealer.</p>
- Lavbundsarealer og vådområder	X		<p>Mindre områder af plan- og projektområdet ligger inden for lavbundsareal der kan genoprettes, primært omkring slugten og vandhuller. Plan- og projektområdet ligger udenfor lavbundsarealer.</p>
- Områder til skovrejsning, landbrug, tekniske anlæg, infrastrukturanlæg og andet	X		<p>Plan- og projektområdet ligger inden for særligt værdifuldt landbrugsområde.</p> <p>Plan- og projektområdet ligger ikke inden for område til skovrejsning. Den sydlige halvdel af plan- og projektområdet ligger inden for område med skovrejsning uønsket. I kommuneplantillæg nr. 4, der udlægger</p>

			<p>rammen for solenergiområdet, skal afgrænsning for skovrejsning uønsket ændres, så den herefter følger afgrænsningen af rammen for 1.SOL.1</p> <p>Der står tre vindmøller med en tilhørende lokalplan inden for plan- og projektområdet. Det fremgår af kommuneplanen at møllerne er af ældre dato og ikke produceres længere. Det er derfor vurderet, at der ved udskiftning af møllerne ikke kan ske en samlet forbedring i forhold til omgivelserne, hvorfor vindmølleområdet er udtaget af kommuneplanen. Det betyder, at når møllerne er udtjente skal de fjernes i henhold til bestemmelserne i Lokalplan nr. 1082</p> <p><i>Kabelanlæg:</i> Arealudlægget til kabelanlæg ligger inden for særligt værdifuldt landbrugsområde.</p>
- Konsekvensområder for risikovirkninger og produktionserhverv		X	Ikke berørt.
- Oversvømmelses- og erosionstruede arealer		X	Ikke berørt.

<p>Sammenfatning</p> <p>- Samlet overblik over plan- og projektområdet</p>	<p>Plan- og projektområdet ligger delvist indenfor 1.SOL1. i kommuneplan 2021-2033.</p> <p>Plan- og projektområdet ligger uden for udpegninger til landskabs- og kultur-miljøinteresser, samt uden for kystnærhedszonen. En del af området ligger inden for område med geologisk bevaringsværdi.</p> <p>Der er flere områder med lavbundsareal der kan genoprettes inden for området. Der er desuden mindre områder med beskyttet natur inden for plan-og projektområdet.</p> <p>Området er beliggende inden for områder med særlig drikkevandsinteresser samt flere indvindingsoplande til Odder, Torrild og Gjesing Vandværk.</p> <p>Området ligger inden for særligt værdifuldt landbrugsområde.</p> <p>Der er ingen store naturbeskyttelsesinteresser inden for området.</p> <p><i>Kabelanlæg:</i></p> <p>Arealudlægget til kabelanlæg ligger inden for særligt værdifuldt landbrugsområde og bevaringsværdigt landskab.</p>
--	--

Tabel 1: Eksisterende arealinteresser og bindinger

4 Afgrænsning af miljøvurderingen

I miljøvurderingsloven er der krav om, at miljøvurderingen skal baseres på den sandsynlige væsentlige indvirkning inden for et bredt miljøbegreb, der omfatter følgende faktorer:

- 1) Biologisk mangfoldighed, flora og fauna,
- 2) befolkningen,
- 3) menneskers sundhed,
- 4) jordbund og jordarealer,
- 5) vand,
- 6) luft,
- 7) klimatiske faktorer,
- 8) materielle goder,
- 9) landskab,
- 10) kulturarv, herunder kirker og deres omgivelser, samt arkitektonisk og arkæologisk kulturarv,
- 11) større menneske- og naturskabte katastroferisici og ulykker,
- 12) ressourceeffektivitet, samt
- 13) det indbyrdes forhold mellem disse faktorer.

4.1 Krav til miljørapportens indhold

Miljøvurderingen af planlægningen indeholder en vurdering af den væsentlige indvirkning på de miljøforhold, der fastlægges som en følge af planlægningens gennemførelse, samt rimelige alternativer, under hensyn til planens mål og geografiske anvendelsesområde.

Da lokalplanen for solceller ved Torrild er en såkaldt "projektlokalplan", vil størstedelen af indholdet i miljørapporten være sammenfaldende med indholdet i miljøkonsekvensvurderingen af projektet.

Miljørapporten (miljøvurdering af planerne) skal jævnfør miljøvurderingslovens § 12, som udgangspunkt indeholde:

- En beskrivelse af planlægningens indhold, hovedformål og forbindelser med anden relevant planlægning.

- En beskrivelse af de nuværende miljøforhold og en vurdering af udviklingen, hvis planlægningen ikke gennemføres (0-alternativet).
- En beskrivelse af miljøforholdene i områder der kan blive væsentligt berørt.
- En beskrivelse af ethvert miljøproblem, som er relevante for planlægningen.
- En beskrivelse af, hvordan der er taget hensyn til projektets mulige påvirkning af beskyttede områder og relevante nationale og internationale miljømålsætninger.
- En beskrivelse af projektets forventede væsentlige virkninger på miljøet, herunder i forhold til det brede miljøbegreb pkt. 1-10 samt 13 jævnfør afsnit 4.
- En beskrivelse af undersøgte alternativer og det valgte alternativ, planlagte afværgeforanstaltninger og eventuelle overvågningsordninger samt metode og manglende viden.
- Et ikke-teknisk resumé.

4.2 Krav til miljøkonsekvensrapportens indhold

Miljøvurderingen af projektet indeholder en vurdering af projektets sandsynlige væsentlige indvirkning på miljøet.

Miljøkonsekvensrapporten (miljøvurderingen af projektet) skal, jævnfør miljøvurderingslovens § 20, som udgangspunkt indeholde:

- En beskrivelse af projektets beliggenhed, omfang og karakteristika samt sammenhængen til øvrige projekter.
- En beskrivelse af de nuværende miljøforhold og en vurdering af udviklingen, hvis projektet ikke gennemføres (0-alternativet).
- En beskrivelse af projektets forventede væsentlige virkninger på miljøet herunder, befolkningen, menneskers sundhed, biodiversiteten, jordarealer, jordbund, vand, luft, klima, materielle goder, kulturarven og landskab.
- En beskrivelse af, hvordan der er taget hensyn til projektets mulige påvirkning af beskyttede områder og relevante nationale og internationale miljømålsætninger.

- En beskrivelse af undersøgte alternativer, herunder også i forhold til kystnærhedszonen, og det valgte alternativ, planlagte afværgeforanstaltninger og eventuelle overvågningsordninger samt metode og manglende viden.
- En beskrivelse af projektets forventede skadelige virkninger på miljøet som følge af projektets sårbarhed over for større ulykker og/eller katastrofer.
- Et ikke-teknisk resumé og en referenceliste.

4.3 Miljøvurderingens samlede indhold

Odder Kommune ønsker, at miljøvurderingen af planerne og miljøvurderingen af selve projektet slås sammen i én rapport, som skal belyse de miljømæssige konsekvenser af både planerne og projektet. Den samlede rapport omtales her efter som miljøredegørelsen.

Det betyder, at miljøredegørelsen skal opfylde både kravet til miljøvurdering af planer jævnfør § 12 (Bilag 4) og kravet til miljøkonsekvensvurdering af projektet jævnfør § 20 (Bilag 7). Der skal således for alle forhold vurderes i forhold til planlægningen og projektet, herunder være en beskrivelse af afværgeforanstaltninger og overvågningsforanstaltninger, samt en vurdering af risici for ulykker.

Miljøredegørelsen skal beskrive klare og tydelige vurderinger af miljøpåvirkninger som følge af både planlægning og projektet. Idet der er tale om en projektlokalplan vil mange vurderinger dog være enslydende for både planlægning og projekt. I tilfælde hvor vurderinger eller miljøpåvirkninger ikke er enslydende for planlægning og projekt, skal dette fremstå klart og tydeligt.

Det er afgørende, at miljøredegørelsen er fokuseret og let læselig, så både politikere, berørte myndigheder og offentligheden let kan forstå de centrale problemstillinger, som har betydning for, om projektet kan tillades. Der skal især være fokus på det ikke tekniske resume, som skal være kort, let læseligt og præcist.

Miljøredegørelsen skal indeholde en beskrivelse af de anvendte metoder og grundlaget for vurderingerne. Ligeledes skal det beskrives, hvis der er væsentlig manglende viden eller usikkerhed i forhold til aktuell miljøtilstand eller miljøpåvirkninger.

Miljøredegørelsen skal belyse og begrunde behovet for afværge- eller kompenserende foranstaltninger. Rapporten skal klart angive, om foranstaltningerne iværksættes egenhændigt af bygherre som en del af projektet, eller om der er tale om forslag til afværge- eller kompenserende

foranstaltninger. Herunder skal det også klart angives, om det er foranstaltninger, som skal iværksættes umiddelbart, eller det er foranstaltninger, som kan iværksættes, såfremt en given negativ miljøpåvirkning måtte blive konstateret. Den forventede effekt af foranstaltningerne skal også klart beskrives og begrundes.

Rapporten skal også klart beskrive relevante tiltag i forhold til overvågning, og om disse iværksættes egenhændigt af bygherren som en del af projektet. Det kan eksempelvis være overvågning for at dokumentere effekten af afværgeforanstaltninger eller overvågning af, om identificerede skadelige virkninger opstår, som dermed kan kræve igangsættelse af afværgeforanstaltninger.

For alle parametre foretages en vurdering og beskrivelse af eventuelle kumulative effekter, som projektet måtte have, når effekter fra andre planer eller projekter medregnes. Derudover skal indbyrdes sammenhæng mellem effekter og faktorer beskrives og vurderes, så det klart fremgår, hvilke effekter projektet medfører, herunder afledte og indirekte effekter.

Miljøredegørelsen skal indeholde en referenceliste, som skal gøre det muligt at genfinde forskning, undersøgelser, rapporter med videre, som danner grundlag for vurderingerne i rapporten.

4.4 Sandsynlige væsentlige miljøpåvirkninger

I afgrænsningen er anvendt et skema med en vurdering af de miljøtemaer, som en miljøvurdering jævnfør miljøvurderingslovens § 1, stk. 2 skal omfatte. Se tabel 2.

Skemaet indeholder en vurdering af hvilke forhold, der kan blive påvirket af planforslagene og solcelleprojektet, og hvilke forhold der ikke vil blive påvirket. I skemaet konkluderes det, hvilke temaer der skal behandles, og hvilke temaer der ikke skal behandles, i miljøvurderingen for planer og projekt.

Miljøfaktor	Mulig påvirkning	Ingen eller kun ubetydelig påvirkning	Der kan være en potentiel påvirkning
	Afgrænsning	Vurderes ikke yderligere	Vurderes i miljøvurderingen for planlægningen og projektet
<p>Biologisk mangfoldighed, flora og fauna</p> <p><i>Natura 2000-områder</i></p> <p><i>Bilag IV-arter</i></p> <p><i>§3-områder</i></p> <p><i>Lavbundsareal</i></p>	<p>Anlægs- og demoneringsfasen</p> <p>Der er tre små §3-beskyttede områder med sø inden for plan- og projektområdet.</p> <p><i>Kabelanlæg:</i> Et enkelt område med beskyttet sø ligger op til afgrænsningen af arealudlægget til kabelanlæg.</p> <p>Ved søgning på naturdata er der ikke fundet beskyttede arter hverken i de beskyttede søer eller inden for afgrænsning af Plan- og projektområdet. Det kan ikke udelukkes at der kan være ikke registrerede arter som kan blive påvirket i forbindelse med anlægsfasen.</p> <p>Det er muligt at der bliver behov for at fjerne eksisterende beplantning i forbindelse med projektet.</p> <p>Flora og fauna vurderes derfor nærmere i miljøvurderingen.</p> <p>Inden for plan- og projektområdet findes to eksisterende boliger. Boligerne forventes ikke nedrevet. Der kan være mulighed for at der bor flagermus i bygningerne. Hvis boligerne alligevel skal nedrives i forbindelse med projektet, er der risiko for at der vil ske en påvirkning af flagermus. Undersøgelse af flagermus og eventuel udslusning af flagermus skal vurderes nærmere i miljøvurderingen.</p> <p><i>Kabelanlæg:</i> Der er lavbundsarealer inden for arealudlægget til kabelanlæg.</p> <p>Driftsfasen</p> <p>Nærmeste Natura 2000-områder er beliggende cirka 9 km øst for plan- og projektområdet. Det kan ikke udelukkes, at projektet kan påvirke arter på udpegningsgrundlaget for Natura 2000-området. Dette bør derfor undersøges nærmere.</p> <p>Der er flere mindre områder med lavbundsareal der kan genoprettes inden for plan- og projektområdet. Det skal belyses om projektet vil påvirke dette.</p>		<p>X</p> <p>Natura 2000-områder, Bilag IV arter og §3-beskyttet natur, lavbundsareal, evt. fjernelse af eksisterende beplantning, eventuel nedrivning af bygninger samt dyrelivets bevægelighed og færden i forhold til opsætning af trådhegn skal belyses i miljøvurderingen både hvad angår anlægs-, demonerings- og driftsfasen.</p>

Miljøfaktor	Mulig påvirkning	Ingen eller kun ubetydelig påvirkning	Der kan være en potentiel påvirkning
	Afgrænsning	Vurderes ikke yderligere	Vurderes i miljøvurderingen for planlægningen og projektet
	<p>Det kan ikke udelukkes at solcelleanlægget kan påvirke dyrelivets bevægelighed i området og færden gennem området.</p> <p>Flora og fauna vurderes derfor nærmere i miljøvurderingen.</p>		
<p>Befolkningen</p> <p><i>Friluftsliv og rekreative forhold (stier, ophold, sport/fritid)</i></p> <p><i>Boliger</i></p> <p><i>Infrastruktur</i></p> <p><i>Trafik</i></p>	<p>Visuel påvirkning behandles under landskab.</p> <p>Anlægs- og demonteringsfasen Området anvendes i dag til landbrugsformål og der vil derfor ikke være en påvirkning på rekreative forhold i anlægs- og demonteringsfasen.</p> <p>Anlægsarbejde og demontering af solcelleanlægget påvirker ikke den eksisterende infrastruktur i området. Der vil som en del af anlægsarbejdet og demonteringen ændres i infrastrukturen i planområdet i form af etablering/fjernelse af interne driftsveje til solcellerne, hvilket ikke vil medføre en væsentlig miljøpåvirkning. De eksisterende mølleveje vil ikke blive berørt, men kan bruges som adgangsveje.</p> <p>I anlægs- og demonteringsfasen vil etablering/nedtagning af anlægget medføre øget trafik i nærområdet i en begrænset periode, som følge af levering af materialer til solcelleanlægget. Påvirkningen anses som værende ubetydelig.</p> <p>Inden for plan- og projektområdet findes to eksisterende boliger. Boligerne forventes ikke nedrevet. Hvis boligerne ønskes nedrevet i forbindelse med projektet, skal påvirkningen af dette miljøvurderes.</p>	<p>X</p> <p>Forhold omkring infrastruktur vurderes ikke yderligere.</p>	<p>X</p> <p>Forhold omkring friluftsliv og rekreative værdier vurderes i miljøvurderingen.</p>

Miljøfaktor	Mulig påvirkning	Ingen eller kun ubetydelig påvirkning	Der kan være en potentiel påvirkning
	Afgrænsning	Vurderes ikke yderligere	Vurderes i miljøvurderingen for planlægningen og projektet
	<p>Driftsfasen</p> <p>Området anvendes i dag til landbrugsformål. I forbindelse med planlægningen af solcelleanlægget planlægges for stiforbindelse gennem området samt øvrige rekreative tiltag. Solcelleanlægget påvirker ikke den eksisterende infrastruktur i området, da der fortsat vil være adgang til de eksisterende vindmøller i området.</p> <p>Forhold omkring <i>infrastruktur</i> vurderes ikke yderligere.</p>		
<p>Menneskers sundhed</p> <p><i>Støj/vibrationer (trafik, virksomhed, bygge- og anlæg, andet)</i></p> <p><i>Skygge/vind/støv</i></p> <p><i>Genskin/refleksioner</i></p>	<p>Anlægs- og demonteringsfase</p> <p>Støj vil i anlægsfasen forekomme i forbindelse med at de pæle som solpanelerne sættes op på slås i jorden samt ved kørsel af maskiner (jordkørsel, etablering af fundamenter med mere). Støjgener vil i demonteringsfasen være mindre i forhold til anlægsfasen, da stålprofiler trækkes op af jorden, og ikke nedpresses. Påvirkningen anses som værende ubetydelig.</p> <p>Der kan forekomme vibrationer under anlægsarbejdet, hvis der skal foretages pilotering. Eventuelle vibrationer i anlægsfasen anses som værende af begrænset og ikke væsentligt omfang.</p> <p>Der vil være en begrænset påvirkning fra genskin i solcellepanelerne i såvel anlægs- som demonteringsfasen, idet refleksioner fra solpanelerne primært vil opstå, når solcellepanelerne er monteret på stativer og vinklet i forhold til solen.</p> <p>Dette belyses ikke yderligere.</p> <p>Driftsfase</p> <p>I driftsfasen vil der kunne forekomme støjgener fra transformestation, fordelingstransformere og inverttere (summende lyd).</p>	<p>Forhold omkring <i>vibrationer</i> belyses ikke yderligere.</p>	<p>Projektets støj-påvirkning både i anlægs- og driftsfasen belyses i miljøvurderingen.</p> <p>Risiko for genskin/refleksion er i driftsfasen belyses i miljøvurderingen</p>

Miljøfaktor	Mulig påvirkning	Ingen eller kun ubetydelig påvirkning	Der kan være en potentiel påvirkning
	Afgrænsning	Vurderes ikke yderligere	Vurderes i miljøvurderingen for planlægningen og projektet
	<p>Der kan endvidere forekomme vindstøj fra solcelleparken, når vinden rammer solcellepaneler i bestemte vinkler. Det vurderes at vindstøj fra solcelleanlægget ikke vil kunne høres i forhold til baggrundsstøjen i området, vind i læhegn, med videre. Vindstøj belyses ikke yderligere.</p> <p>Under drift vil der ikke forekomme vibrationer. Forhold omkring <i>vibrationer</i> belyses ikke yderligere.</p> <p>For at mindske risikoen for refleksioner, vil solpanelerne være antirefleks-behandlede, men det kan ikke udelukkes at der kan være gener i form af refleksion.</p>		
<p>Jordbund og jordarealer</p> <p><i>Jordbund</i></p> <p><i>Jordforurening</i></p>	<p>Anlægs- og demonteringsfase</p> <p>Med etablering af solcelleanlægget ophører den hidtidige intensive landbrugsdrift og ændres til teknisk anlæg med solcelleanlæg. Den ændrede arealanvendelse omfatter et mindre areal, og vurderes derfor ikke at have væsentlig påvirkning i anlægsfasen.</p> <p>Driftsfase</p> <p>Plan- og projektområdet ligger inden for særligt værdifulde landbrugsarealer. Med etablering af solcelleanlægget udtages et areal på cirka 94 hektar af intensiv landbrugsdrift. Den ændrede arealanvendelse omfatter et mindre areal og udelukker ikke landbrugsdrift, i form af økologisk jordbrug eller husdyrhold. Når anlægget ikke længere ønskes anvendt til solcelleanlæg, kan det igen overgå til intensiv landbrugsdrift.</p> <p>Risiko for at PFAS mv. afsættes nedsiver på/i jorden under solcellerne, og dermed umuliggør anvendelse af</p>	<p>X</p> <p>Forhold omkring jordbund og jordarealer, herunder jordforurening belyses ikke yderligere.</p>	<p>X</p> <p>Forholdet omkring særligt værdifulde landbrugsarealer belyses i miljøredegørelsen ligesom risiko for at PFAS mv. afsættes/nedsiver på/i jorden under solcellerne skal belyses.</p>

Miljøfaktor	Mulig påvirkning	Ingen eller kun ubetydelig påvirkning	Der kan være en potentiel påvirkning
	Afgrænsning	Vurderes ikke yderligere	Vurderes i miljøvurderingen for planlægningen og projektet
	<p>arealerne til landbrugsdrift efter nedtagning af solcellerne skal belyses.</p> <p><i>Kabelanlæg:</i> <i>En del af arealudlægget til kabelanlæg ligger inden for særligt værdifuldt landbrugsarealer og bevaringsværdigt landskab. Kablet nedgraves og påvirker ikke brugen af landbrugsarealer.</i></p> <p>Der er ikke registreret jordforurening inden for plan- og projektområdet. Der planlægges ikke for miljøfølsom anvendelse i området, og der forventes ikke at være behov for tilladelser i henhold til Jordforureningsloven.</p> <p>Jordbund og jordforurening belyses ikke yderligere.</p>	<p>Forholdet omkring kabelanlæggets placering i særligt værdifulde landbrugsarealer og bevaringsværdigt landskab belyses ikke yderligere i miljøredegørelsen</p>	
<p>Vand</p> <p><i>Grundvand</i></p> <p><i>Hav, vandløb og søer (udledning af spildevand eller overfladevand)</i></p> <p><i>Vandkvalitet - overfladevand og grundvand</i></p> <p><i>Hydrologiske forhold</i></p>	<p>Anlægs- og demonteringsfase Plan- og projektområdet er beliggende inden for område med særlige drikkevandsinteresser (OSD). Anlæg af solcelleanlægget forventes ikke at påvirke grundvand eller vandkvalitet.</p> <p>Det kan ikke udelukkes, at der er behov for grundvandssænkning i forbindelse med etablering af transformestation. Dette bør belyses nærmere.</p> <p>Driftsfase Ved etablering af et solcelleanlæg udtages arealet af intensiv landbrugsdrift, hvorved anvendelse af kunstgødning og sprøjtegifte på arealet ophører i omkring 30 år. Dette vil minimere udvaskningen af stoffer til grundvandet. Solcellerne indeholder ikke væsker.</p> <p>Solcellernes antirefleksbelægning består af et fastbrændt lag, der ikke kan regne af. Solcellerne rengøres af</p>	<p>X</p> <p>Forholdet omkring grundvand, vandkvalitet, overfladevand og grundvand, samt hydrologiske forhold belyses ikke yderligere</p>	<p>X</p> <p>Eventuel midlertidig grundvands-sænkning belyses nærmere.</p> <p>Forholdet omkring område med særlige drikkevandsinteresser, rengøring af solceller, overfladebehandling og indhold af PFAS samt indhold af olie i transformere belyses i miljøvurderingen</p>

Miljøfaktor	Mulig påvirkning	Ingen eller kun ubetydelig påvirkning	Der kan være en potentiel påvirkning
	Afgrænsning	Vurderes ikke yderligere	Vurderes i miljøvurderingen for planlægningen og projektet
	<p>nedbør og med rent vand.</p> <p>PFAS findes i en stor del produkter. Indholdet af PAFS i solceller og kabler skal belyses</p> <p>Stepup-transformeren, der indeholder olie, etableres i opsamlingsbakke, der opsamler olie i tilfælde af læk eller spild.</p> <p>Overfladevand nedsives på terræn som hidtil. Solcelleprojektet påvirker ikke de hydrologiske forhold eller det åbne lands overfladeafstrømning. Projektet er ikke sårbart overfor oversvømmelser. Emnerne vurderes ikke yderligere.</p> <p>Vandløb vil blive respekteret i henhold til gældende regulativer og servitutter. Der sker ingen udledning af stoffer til jord og vandløb.</p>		
Luft Luftforurening Lugtgener Støvgener	<p>Anlægs- og demonteringsfase</p> <p>Projektet kan medføre mindre støvgener i anlægsfasen, men disse anses at være ubetydelige. Hvis der bliver tale om store støvgener i tørre perioder, kan der foretages støvbegrænsende foranstaltninger som vanding.</p> <p>Driftsfase</p> <p>Solcelleanlægget påvirker ikke luftforurening. De positive virkninger som følge af solcelleanlægget, er vurderet under afsnittet "Klima." Solcelleanlægget medfører ikke lugt- eller støvgener i driftsfasen.</p>	X Forhold omkring luftforurening, lugt- og støvgener belyses ikke yderligere.	
Klimatiske faktorer Lavbundsarealer Reduktion af klimagasser	<p>Anlægs- og demonteringsfase</p> <p>En mindre del af plan- og projektområdet er udpeget som lavbundsareal, og det kan ikke udelukkes at projektet kan have en påvirkning på dette.</p>	X Forholdet omkring klimatilpasning og	X

Miljøfaktor	Mulig påvirkning	Ingen eller kun ubetydelig påvirkning	Der kan være en potentiel påvirkning
	Afgrænsning	Vurderes ikke yderligere	Vurderes i miljøvurderingen for planlægningen og projektet
	<p>Der vil ikke være en væsentlig påvirkning på klimaet under anlægsfasen. Klimapåvirkning i anlægsfasen vurderes derfor ikke yderligere.</p> <p>Driftsfasen</p> <p>Da solcellepaneler er hævet over terræn og transformere placeres på sokler, er projektet ikke sårbart overfor oversvømmelser og emnet vurderes derfor ikke yderligere.</p> <p>Solcelleanlægget forventes at have en positiv påvirkning på energiforbruget og ressourceeffektiviteten. Anlægget forventes at producere cirka 80.000 MWh årligt, hvilket svarer til det årlige strømforbrug for cirka 20.000 husstande. Anlægget tilsluttes det øvrige elforsyningsnet og vil dermed bidrage til en mindre reduktion af klimagasser, som CO₂, SO₂ og NO_x, hvilket belyses yderligere.</p>	oversvømmelse, belyses ikke yderligere.	<p>Forholdet omkring lavbundsarealer belyses yderligere.</p> <p>Projektets reduktion af klimagasser, som CO₂, SO₂ og NO_x, belyses yderligere.</p>
<p>Materielle goder</p> <p>Værditab</p>	<p>Anlægs- og demonteringsfasen</p> <p>Det vurderes, at der ikke vil være væsentlig påvirkning på offentlige servicefunktioner, erhvervsliv eller ejendomsforhold.</p> <p>Driftsfasen</p> <p>Det vurderes ikke, at der vil være væsentlig påvirkning på offentlige servicefunktioner, erhvervsliv eller ejendomsforhold.</p> <p>Det kan ikke udelukkes, at projektet vil påvirke værdien af ejendomme i nærhed til planområdet. Værditab i forbindelse med vindmøller og solceller er reguleret i VE-loven.</p> <p>Forholdet omkring <i>materielle goder</i>, belyses ikke yderligere.</p>	<p>X</p> <p>Forholdet omkring <i>materielle goder</i>, herunder <i>værditab</i> belyses ikke yderligere.</p>	<p>Procedure for værditab beskrives i miljøvurderingen.</p>

Miljøfaktor	Mulig påvirkning	Ingen eller kun ubetydelig påvirkning	Der kan være en potentiel påvirkning
	Afgrænsning	Vurderes ikke yderligere	Vurderes i miljøvurderingen for planlægningen og projektet
<p>Landskab og visuelle forhold</p> <p><i>Visuel påvirkning (landskab, arkitektur, bymiljø, terræn, beplantning mv.)</i></p> <p><i>Landskabsudpegninger</i></p> <p><i>Geologiske interesseområder</i></p> <p><i>Kystnærhedszonen</i></p>	<p>Anlægs- og demonteringsfase</p> <p>Der kan være en visuel påvirkning på omgivelserne i forbindelse med anlægsarbejdet. Påvirkningen vurderes at være lille, da anlægsarbejdet sker inden for en begrænset tidsperiode. De landskabelige og visuelle forhold i anlægs- og demonteringsfasen vurderes derfor ikke yderligere i miljøvurderingen.</p> <p>Driftsfase</p> <p>Plan- og projektområdet er ikke beliggende inden for kystnærhedszonen, større sammenhængende landskab eller bevaringsværdigt landskab.</p> <p>Den vestlige del af plan- og projektområdet er beliggende inden for område med geologisk bevaringsværdi.</p> <p>Solcelleanlægget kan på grund af sin størrelse have en mulig påvirkning på det visuelle landskabsudtryk og –struktur, herunder terrænforhold og udsigter, hvilket bør vurderes nærmere i miljøvurderingen.</p> <p>Kabelanlæg:</p> <p>Arealudlæg til kabelanlæg ligger udenfor kystnærhedszonen og geologiske interesseområder.</p>		<p>X</p> <p>Projektets visuelle påvirkning og forholdet til det omkringliggende landskab herunder område med geologisk bevaringsværdi belyses yderligere.</p> <p>Miljøredegørelsen skal redegøre for opstillingen af solceller og øvrige tekniske anlæg og belyse og vurdere anlæggets visuelle påvirkning af landskabet og omgivelserne herunder naboejendomme. Dette kan gøres ved hjælp af beskrivelser af synlighed og visualiseringer. Desuden en beskrivelse af den afskærmende beplantning og effekten af denne.</p> <p>Visualiseringspunkter vælges i samarbejde med Odder Kommune.</p>

Miljøfaktor	Mulig påvirkning	Ingen eller kun ubetydelig påvirkning	Der kan være en potentiel påvirkning
	Afgrænsning	Vurderes ikke yderligere	Vurderes i miljøvurderingen for planlægningen og projektet
<p>Kulturarv</p> <p><i>Arkæologiske fund, beskyttede diger, fredede fortidsminder</i></p> <p><i>Kulturmiljøområder</i></p> <p><i>Kirker og kirkeomgivelser</i></p> <p><i>Fredede og bevaringsværdige bygninger</i></p>	<p>Anlægs- og demonteringsfase</p> <p>Der udføres kun meget begrænset gravearbejde inden for plan- og projektområdet, men her kan der være arkæologiske interesser. Hvis der stødes på fortidsminder, skal arbejdet standses efter Museumslovens regler og Museet kontaktes.</p> <p>Der er registreret to beskyttede diger i plan- og projektområdets.</p> <p>Driftsfase</p> <p>Plan- og projektområdet berører ingen udpegede kulturmiljøer eller kirkeomgivelser i kommuneplanen. Nærmeste kirke er Torrild Kirke, der ligger 500 meter sydøst for plan- og projektområdet.</p> <p>Der er registreret to beskyttede diger i plan- og projektområdets og emnet belyses yderligere.</p> <p>Der forefindes ikke registreringer af kulturarvsarealer, arkæologiske bevaringsværdier, fredede eller bevaringsværdige bygninger inden for solcelleområdet.</p> <p>Etablering af anlægget vurderes ikke at medføre en væsentlig påvirkning af kulturarv og arkæologi.</p>	<p>X</p> <p>Påvirkningen af <i>kulturarv og fredede fortidsminder</i> belyses ikke yderligere.</p>	<p>X</p> <p>Påvirkningen af beskyttede diger belyses yderligere.</p>
<p>Risiko og ulykker</p> <p><i>Ulykkesrisici</i></p> <p><i>Naturskabte og menneskeskabte ulykker/katastrofer (giftpåvirkning, brand- og eksplosionsfare,</i></p>	<p>Anlægs-, demonterings- og driftsfasen</p> <p>Etableringen af solcelleanlægget medfører ikke øget risiko for ulykker/katastrofer.</p> <p>Forholdet omkring <i>risiko og ulykker</i> belyses ikke yderligere.</p>	<p>X</p> <p>Forholdet omkring <i>risiko og ulykker</i> belyses ikke yderligere.</p>	

Miljøfaktor	Mulig påvirkning	Ingen eller kun ubetydelig påvirkning	Der kan være en potentiel påvirkning
	Afgrænsning	Vurderes ikke yderligere	Vurderes i miljøvurderingen for planlægningen og projektet
<i>risikovirksomhed, terror)</i>			
Ressourceeffektivitet <i>Ressourcer</i> <i>Affald</i>	<p>Anlægs- og demonteringsfase Der produceres mindre mængder af affald i anlægsfasen som afhændes iht. Odder Kommunes retningslinjer.</p> <p>Når solcelleanlægget skal nedtages og ved eventuel udskiftning af ikke-funktionsdygtige elementer vil der være affald der skal afskaffes.</p> <p>Driftsfase Der er ikke udlagt råstofgraveområder inden for solcelleområdet. Ved opstilling af solceller på arealet, udnyttes solens ressourcer til produktion af el. Under drift vil der ikke produceres affald. Der kan dog forekomme affald ved udskiftning af anlæggets elementer. Affald afhændes i henhold til Odder Kommunes retningslinjer.</p>	X Forholdet omkring <i>ressourcer</i> og <i>affald</i> belyses ikke yderligere.	Livscyklusanalyse og genanvendelse af solceller belyses i miljøvurderingen.
Kumulative effekter	Der redegøres for sammenhængen mellem mulige kumulative effekter fra andre projekter og planer.		X Eventuelle kumulative effekter og den indbyrdes sammenhæng mellem ovennævnte faktorer belyses i miljøredegørelsen .

Tabel 2: Oversigt over miljøfaktorer og mulige miljøpåvirkninger ved planlægning og projekt.

5 Metode til miljøvurderingen

Miljøvurderingen gennemføres som en vurdering af, hvorvidt og i hvilket omfang, der forventes at være væsentlige indvirkninger på enkelte miljøfaktorer, som identificeret i denne rapport, på grundlag af de nedenfor nævnte kriterier, indikatorer og data.

Under de enkelte miljøtemaer gennemføres en vurdering af, hvorvidt planlægningen stemmer overens med de miljømålsætninger, som er fastlagt i forskellige handlingsplaner og strategier på nationalt niveau, jævnfør ovenfor.

Grundlaget for miljøredegørelsens konsekvensvurderinger er som udgangspunkt aktuel viden på tidspunktet for udarbejdelse af planforslaget, det vil sige foreliggende planer og rapporter med videre. Ved visse emner er det dog nødvendigt at tilvejebringe ny viden om projektlokalplanens konkrete påvirkning for eksempel i form af visualiseringer, beregninger og analyser.

5.1 Vurderingskriterier og databehov

I tabel 3 er der foreslået en række kriterier til brug for vurderingen af de sandsynlige væsentlige miljøpåvirkninger, der er identificeret ovenfor i afsnit 3.

Miljøfaktorer	Vurderingskriterier	Databehov
Biologisk mangfoldighed, flora og fauna	<p>Vurdering af omfang og eventuel påvirkning af internationalt beskyttede områder (Natura 2000-områder).</p> <p>Det skal undersøges om der er beskyttede arter eller potentielle levesteder, yngle- og rasteområder i projektområdet.</p> <p>I hvilket omfang vil projektet påvirke §3-beskyttet natur og naturområder.</p> <p>Vurdering af eventuel påvirkning af arealer til potentiel natur og potentiel økologisk forbindelse (Grønt Danmarkskort)</p>	<p><u>Natura 2000-områder</u> Kvalitative vurderinger på baggrund af områdernes udpegningsgrundlag og eksisterende data og eventuelle undersøgelser.</p> <p><u>Beskyttede - og Bilag IV-arter</u> Kvalitative vurderinger på baggrund af besigtigelse/naturundersøgelse, samt eksisterende data og viden om Bilag IV-arter samt potentielle levesteder, yngle- og rasteområder for Bilag IV-arter.</p> <p><u>§3 beskyttet natur</u> Kvalitative vurderinger på baggrund af eksisterende viden og data, og eventuel besigtigelse/naturundersøgelse af områdernes nuværende tilstand.</p> <p>Vurdering af påvirkning ved fjernelse af</p>

Miljøfaktorer	Vurderingskriterier	Databehov
		eksisterende beplantning foretages på baggrund af besigtigelse og eksisterende viden.
Støj (Menneskers sundhed)	Omfanget af projektets støjpåvirkning i driftsfasen.	<u>Støjpåvirkning</u> Kvalitativ vurdering af støj fra anlægget (fordelingstransformere og invertere) på baggrund af viden og beregninger fra tilsvarende projekter. Kvalitativ vurdering af støj ved drift af eventuel ny transformatorstation, på baggrund af eksempelberegninger af støj fra solcelleanlæg, samt viden fra tilsvarende projekter.
Vand	Behov og eventuelt omfang af midlertidig grundvandsænkning ved etablering af transformatorstation skal undersøges.	<u>Grundvand</u> Kvalitativ vurdering af projektet påvirkning af grundvandsinteresser på baggrund af eksisterende viden og data. (Anlægsfasen)
Klimatiske faktorer	Vurdering af omfanget af anlæggets reduktion af klimagasser, som CO ₂ , SO ₂ og NO _x .	<u>Reduktion af klimagasser</u> Kvalitative vurderinger af omfanget af anlæggets reduktion af klimagasser, på baggrund af eksisterende viden og erfaring fra tilsvarende anlæg. (driftsfasen)
Landskab og visuel påvirkning Geologisk interesseområde	Vurdering af omfanget af solcelleanlæggets eventuelle synlighed og påvirkning af det omkringliggende landskab, herunder geologisk interesseområde, og den visuelle påvirkning ved de nærmeste naboboliger i driftsfasen.	<u>Landskabelig og visuel påvirkning</u> Visualiseringer af anlæggets synlighed, med fokus på de nærmeste naboer, fra overordnede veje og hvor folk færdes i området. Vurderinger af den visuelle påvirkning foretaget på baggrund af landskabsbeskrivelse og analyse af synligheden samt visualiseringer. (Driftsfasen)

Tabel 3: Vurderingskriterier, indikatorer og databehov.

6 Alternativer, herunder 0-alternativet

Miljørapporten med miljøvurdering af planlægningen og miljøkonsekvensrapporten med miljøvurdering af projektet, skal ifølge miljøvurderingsloven begge indeholde en beskrivelse af 0-alternativet.

I miljøvurderingen af planlægningen, beskriver 0-alternativet det scenarie, at planforslagene ikke vedtages, således at den eksisterende planlægning videreføres uændret.

0-alternativet i miljøvurderingen af planlægningen beskriver, hvad konsekvensen er af ikke at vedtage lokalplanen, med udgangspunkt i realisering af den gældende planlægning for området. Idet der ingen gældende planlægning er for området, omfatter dette scenarium derfor at området fortsat anvendes som nu.

0-alternativet i miljøvurderingen af projektet beskriver det scenarie, at der ikke etableres solceller i plan- og projektområdet, således at den eksisterende anvendelse inden for projektområdet videreføres.

I denne sag ved Torrild omfatter 0-alternativet for både planlægningen og projektet således at området fortsat anvendes til landbrug.

0-alternativet tager udgangspunkt i den eksisterende miljøstatus for projektområdet, hvis projektet ikke gennemføres. Dette scenarium benyttes som sammenligningsgrundlag for at vurdere, hvilke påvirkninger den nye planlægning og projektet medfører.

Ud over planlægningens formål, skal miljøvurderingen også skitsere baggrunden for de valgte alternativer, samt hvordan vurderingen er gennemført.

6.1 Geografisk afgrænsning

Udgangspunktet for miljøvurderingen følger det afgrænsede plan- og projektområde. Desuden indgår arealudlægget til kabelanlægget som en del af miljøvurderingen, hvor det anses for relevant.

Miljøvurderingen vil derudover vurdere den udbredelse af miljøpåvirkningen, der er relevant uden for plan- og projektområdet i forhold til påvirkningens karakter.

6.2 Detaljeringsgrad

Ifølge miljøvurderingsloven skal miljøvurderingsrapporten kun indeholde de oplysninger, som med rimelighed kan forlanges med hensyn til aktuelle og gængse vurderingsmetoder, og til planens detaljeringsgrad.

Der skal endvidere tages hensyn til på hvilket trin planen befinder sig i et beslutningsforløb/planhierarkiet, og hvorvidt bestemte forhold vurderes bedre på et andet trin.

Konsekvensvurderingen tager udgangspunkt i, at der er tale om en kombineret miljøvurdering, der omfatter en lokalplan, der er den mest detaljerede plantype i det danske plansystem samt af et ansøgt projekt efter miljøvurderingslovens § 18 (VVM).

7 Kumulative forhold

Det kan ikke udelukkes at der kan være kumulative forhold mellem solcelleanlægget og de tre eksisterende vindmøller inden for plan- og projektområdet. Dette vurderes nærmere i miljøredegørelsen. Det vurderes derudover ikke at kumulative projekter i nærheden af området, der kan være relevante at tage i betragtning i miljørapporten.

UDKAST